

О. А. Хомякова

ВОПРОСЫ СОЦИАЛЬНОЙ ИНТЕРПРЕТАЦИИ ПОГРЕБЕНИЙ С «САМБИЙСКИМИ» ПОЯСАМИ РИМСКОГО ВРЕМЕНИ ИЗ АРЕАЛА КУЛЬТУРЫ ДОЛЛЬКАЙМ–КОВРОВО

Резюме. В статье рассматриваются вопросы интерпретации женских ажурных ременных наборов («самбийских» поясов) (рис. 3, 1) культуры Доллькайм–Коврово (самбийско-натангийской) раннеримского времени, как маркера социального статуса. Группа погребений с такими поясами отличается по количественному и по качественному составу инвентаря (табл. 1); размерам и структуре захоронений (рис. 1; 2; диаграмма 1). Ажурный декор ременных наборов связывается с техникой *opus interrasile* и находит ряд аналогий в провинциально-римских и центрально-европейских материалах (рис. 3, 1). В узор с «самбийскими» поясами входят массовые римские импорты, имитации престижных предметов, характеризующих элиты центрально- и западноевропейских культур (рис. 3, 2–5). Концентрация находок ажурных гарнитур совпадает с группами памятников на Калининградском п-ве, расположенных в местах сбора и добычи янтаря (рис. 4). «Самбийские» пояса можно рассматривать как один из локальных символов групповой идентичности и принадлежности к социальным коллективам, осуществлявшим функции редиистрибуции и обмена в рамках «янтарной торговли».

Ключевые слова: центрально-европейский варварский мир, раннеримское время, культура Доллькайм–Коврово, самбийско-натангийская культура, провинциально-римское влияние, «самбийские пояса», социальная дифференциация, элиты.

Изучение социальной иерархии центрально- и восточноевропейских общностей первых веков нашей эры и принципы выделения элит базируются на количественном и качественном анализе инвентаря; особенностях погребального обряда; наличии в погребениях статусных вещей (инсингий) и дорогостоящих предметов римского импорта (напр.: *Lund Hansen, 1995; Ethelberg, 2000; Харке, Савенко, 2000; Мастыкова, 2014; Гаджиев, Малашев, 2014*). Для культур «западнобалтского» круга, и в частности, культуры Доллькайм–Коврово (самбийско-натангийской) раннеримского времени отмечается относительно малое число последних, что делает проблематичным реконструкцию социальной системы общества, основанную на обозначенных принципах (*Banyte-Rowell et al., 2012*). На этом фоне большое значение приобретают вопросы поиска археологических

критериев выделения погребений местных элит, маркеров общественного положения и их сопоставимости на межрегиональном уровне.

Одним из символов «более высокого» социального положения в ареале культуры могильников Калининградского (Самбийского) п-ва и прилегающих территорий фаз В2 (около 70–150/160 гг.) и В2/С1–С1а (около 150/160–210/220 гг.) центрально-европейской хронологии считаются ажурные ременные гарнитуры (см. рис. 3, 1). Они являются локальным типом изделий, поэтому в археологической литературе также известны, как «самбийские» (*Blume*, 1912. С. 47, 48; *Jankuhn*, 1933. С. 166, 167; *Okulicz*, 1976. Р. 191–198; *Madyda-Legutko*, 1983. Р. 25. Tab. II; *Nowakowski*, 1996. С. 48, 49, 56; *Chilińska-Drapella*, 2010. Р. 3). Ажурный декор поясов связывается с техникой *opus interrasile*, которая применялась для украшения деталей снаряжения римской армии: ножен мечей, поясов, портупей, звеньев конских цепей-поводьев, а также женского костюма в провинциях Норик и Паннония в I в. н. э. (*Garbsch*, 1965; *Werner*, 1952; *Шукин*, 1998. С. 201)¹.

Роль ажурных гарнитур как символа общественного положения в литературе определяется исключительно на основании археологических критериев. Массивные ременные наборы как предмет из дорогостоящего материала (бронзы) считаются одним из признаков качественного состава инвентаря «богатых» погребений. Вместе с другими предметами из металла и стеклянными бусами они относятся к группе товаров, полученных в обмен за янтарь (*Okulicz*, 1973. С. 375–378; 1976. С. 188–198. Rys. 3; *Skvortzov*, 2012. Р. 172, 173). Одним из критериев разделения захоронений на группы может служить и количественный состав инвентаря (*Nowakowski*, 1996. С. 56; *Chilińska-Drapella*, 2010. С. 14, 15). В. И. Кулаков при выделении группы «богатых» захоронений с ажурными поясами основывается на таком признаке, как присутствие в уборе двух и более фибул (*Кулаков*, 2005а. С. 323–332). Нечеткость в определении маркеров социального статуса, отсутствие критики источника – погребального комплекса, факторов его сохранности (большинство из погребений с «самбийскими» поясами происходит из раскопок XIX – начала XX в.) – часто приводит к тому, что в группу «богатых» погребений включаются далеко не все погребения с ажурными наборами.

Характеристика инвентаря погребений с «самбийскими» гарнитурами выглядит следующим образом. В них выявлено от четырех до девяти категорий предметов (табл. 1). Наиболее устойчивое сочетание элементов, составлявших костюм: от двух до пяти фибул, пара браслетов, головной убор, ожерелье из многочисленных бус и подвесок. Реже в состав убора могли входить от одного до трех колец, некоторые предметы обихода. Наиболее богатый инвентарь, в составе которого зафиксировано четыре-пять фибул, содержали ингумации, относящиеся к I и II хронологическим группам (фаза В2, около 70–150/160 гг.) (*Хомякова*, 2015. С. 196–197, 211. Табл. 1). Однако встречаются и исключения: в кремации Поваровка, погр. F выявлено пять фибул, а в ряде труположений

¹ Типолого-хронологическому анализу элементов, стилистики, аспектам и вопросам происхождения «самбийских» поясов, историографии посвящена отдельная статья, которая также сопровождается каталогом исследуемых комплексов (*Хомякова*, 2015). Реконструкция инвентаря комплексов, известных по архивным данным, представлена в работе А. Хилинской (*Chilińska-Drapella*, 2010).

зафиксированы одна-две застёжки. Погребения, совершенные по обряду кремации, не уступают ингумациям по богатству инвентаря, однако принадлежат в большинстве к III хронологической группе (фаза В2/С1–С1а, около 150/160–210/220 гг.).

В исследовании социальной роли предметов в западнобалтских древностях, как правило, не учитывается фактор половозрастной дифференциации. «Самбийская» ременная гарнитура относится к женскому убору. Данный вывод основан исключительно на результатах применения методики анализа инвентаря, позволяющей выделить две традиции погребальных комплексов – с вооружением и набором украшений (*Tempelmann-Mączynska*, 1989. S. 11, 12). Ажурные пояса принадлежат ко второй из отмеченных традиций. Применение методик антропологического исследования на сегодня затруднительно: костный материал из раскопок XIX – начала XX в. не сохранился или не учитывался вовсе; недостаточны и данные современных раскопок, поскольку останки в труположениях могильников Калининградского п-ва не сохраняются из-за кислых почв. В погр. 119 могильника Березовка был выявлен лишь небольшой фрагмент черепной кости, в то время как остальной скелет сохранился в виде прослойки серого песка со значительным содержанием органики (*Скворцов*, 2004. Л. 16, 17); останки в погр. 195 могильника Большое Исаково были зафиксированы в виде «...тени, сохранившейся от практически полностью истлевших костей...» (*Скворцов*, 2003. Л. 25, 26). Основу для палеосоциологических реконструкций не могут составить и исследованные в последние годы в результате охранных раскопок погребения, которые были разрушены в древности, и инвентарь в них сохранился не полностью. «Самбийские» пояса могли отражать не только социальную роль владельцев, но и возрастную принадлежность, брачность, наследственность.

В определении критериев «статусности» погребений с ажурными гарнитурами возможно использовать такие характеристики как размеры и структура захоронения. Поясные наборы найдены преимущественно в труположениях, часть из них выявлена в трупосождениях с помещением останков в урну и, что немаловажно, в составе коллективных захоронений, сочетающих в себе как труположения, так и кремации (табл. 1). Данные о размерах и глубине захоронений свидетельствуют, что они были незначительны (диаграмма 1, рис. 1; 2).

Ингумации характеризуют ямы вытянутой подпрямоугольной формы длиной до 3,0 м, шириной от 0,9 до 1,5 м; кремации – округлые ямы диаметром около 0,4 м; глубина объектов – от 0,2 до 0,5 м от уровня дневной поверхности (рис. 1, 5; 2, 1, 2). Судя по остаткам и расположению органического тлена в погребениях, труположения совершались в деревянных домовинах/колодах, ориентированы головой на север с незначительными отклонениями на запад (рис. 1, 2, 5; 2, 2), кремации – в керамических урнах или деревянных вместилищах (рис. 1, 6б; 2, 1). Социальный статус умерших мог находить воплощение в сооружении надмогильных каменных конструкций (рис. 1; 2). Они имели округлую или вытянутую форму, диаметр/длину в среднем от 3,0 до 3,5 м (рис. 1, 2–4, 6; 2, 1) и состояли из камней крупных и средних размеров (от 0,1 до 1,0 м). Количество камней в таких конструкциях, по данным современных исследований, не превышает 22 (Березовка, погр. 119), 77 (Березовка, погр. 116), 66 (Большое Исаково, погр. 195) (*Скворцов*, 2003. Л. 25, 26; 2004. Л. 16, 17).

Таблица 1. Размеры погребений и соотношение категорий погребального инвентаря в комплексах с «самбийскими» поясами

Порядковый номер комплекса	Комплекс	Тип обряда	Хронологическая группа	Размеры погребения (м)	
				Длина	Ширина
1	Поваровка/Kirrehnen, погр. F	ТСУ	II	неизв.	
2	Коврово/Dollkeim, погр. 11b	И	II	2,65	1,8
3	Путилово/Corjeiten, погр. 15	И	II	2,7	0,9
4	Коврово/Dollkeim, погр. 26	И	II	неизв.	
5	Коврово/Dollkeim, погр. 28	И	I	неизв.	
6	Коврово/Dollkeim, погр. 4	И	II	2,8	2,8
7	Коврово/Dollkeim, погр. 9	И	II	2,6	2,6
8	Коврово/Dollkeim, погр. 14a	И	I	3,2	3,2
9	Лендорф/Lehndorf, погр. C	И	II	неизв.	
10	Коврово/Dollkeim, погр. 1	К	II	3,6	3,6
11	Грачевка/Craam, погр. 5	?	III	неизв.	
12	Путилово/Corjeiten, погр. 1	?	I	неизв.	
13	Гурьевск Нов./Trausitten, погр. 13	И ?	II	неизв.	
14	Большое Исаково/Lauth, погр. 195	И	I	3,17	1,01
15	Шлакалькен/Schlakalken IV, погр. 3	И	I	неизв.	
16	Хрустальное/Wiekau, погр. 19f	К	I	неизв.	
17	Большое Исаково/Lauth, погр. 233	И (потревожена)	III	–	
18	Коврово/Dollkeim, погр. 11a	И	I	2,65	1,8
19	Ветрово/Ekritten, погр. 1	?	II	неизв.	
20	Березовка/Groß Ottenhagen, погр. 119	И	III	2,5	0,86
21	Шлакалькен /Schlakalken IV, погр. 20	К	I	неизв.	
22	Тюленино/Viehof, погр. 170	ТСУ	III	неизв.	
23	Хрустальное/Wiekau, погр. 3 gez.21	И	II	3,01	3,01
24	Хрустальное/Wiekau, погр. 52	К	III	2,5	1,7
25	Шлакалькен /Schlakalken IV, погр. 24	К	II	неизв.	
26	Коврово/Dollkeim, погр. 30	И	I	неизв.	
27	Заостровье II, погр. 123	ТСУ (потревожена)	?	0,4	0,4
28	Тенген/Tengen, погр. 1	ТСУ	?	неизв.	
29	Ровное/Imten, погр. 13	?	I	неизв.	
30	Ровное/Imten, погр. 3	ТСУ	I/II	неизв.	
31	Поваровка/Kirrehnen, погр. 10	ТСУ	I	неизв.	
32	Луговское/Lobitten, погр. A(18)	И	?	неизв.	
33	Березовка/Groß Ottenhagen, погр. 116B	ТСБ	III	2,8	1,6

Категории погребального инвентаря																		
1	2	3	4	5	6	7	8	9	10	11	12	13	14	15	16	17	Σ категорий	Σ предметов
5	2	19	-	-	2	193	2	-	2	-	-	-	-	-	-	-	7	199
5	1	1	1	-	2	93	21	-	-	2	-	-	-	-	-	-	8	126
4	1	7	-	-	2	109	7	-	1	-	-	-	-	-	-	-	7	119
4	1	-	-	-	2	30	1+неизв.	-	3	1	-	-	-	-	-	-	7	36
4	1	10	-	-	2	3+неизв.	-	-	1	2	-	-	-	-	-	-	7	8
4	1	1+неизв.	-	1	2	10	1+неизв.	-	1	-	-	-	-	-	-	-	8	15
4	-	1	-	22	2	67	3	1	1	-	-	-	-	-	-	-	8	96
4	1	1	-	1	2	9	5	-	-	-	-	-	-	-	-	-	7	17
4	1	24	-	1	2	17	15	2	-	-	-	-	1	-	-	-	9	38
4	1	1+неизв.	-	-	2	176	-	-	-	-	-	4	-	-	-	-	6	182
4	1	15	-	1	1	20+неизв.	5+неизв.	-	-	-	-	-	-	-	-	2	8	29
4	1	2	-	1	-	109	-	-	-	1	-	-	-	3	-	-	7	121
4	1	14+неизв.	-	-	2	29	-	-	-	2	-	-	-	-	-	-	6	52
3	1	-	-	1	2	197	11	-	4	-	1	-	-	-	1	-	9	217
3	1	13	-	1	-	14	20	-	-	-	-	-	-	-	-	-	6	35
3	1	2	-	-	2	2	-	-	-	-	-	-	-	-	-	-	5	4
3	1	1+неизв.	-	-	1	10+неизв.	-	-	1	-	1	-	-	-	-	-	7	13
2	1	2+неизв.	1	-	1	74	2	-	-	-	-	-	-	-	-	-	7	78
3	1	19	-	-	2	-	-	-	-	-	-	-	-	-	-	-	4	2
2	1	13	-	-	2	33	21	-	2	3	-	-	-	-	-	-	8	61
2	1	6/7	-	-	-	24	5	-	-	1	-	-	-	-	-	-	6	30
2	1	-	-	-	2	-	-	-	1	-	-	-	-	1	-	-	5	4
2	1	-	-	-	-	13	-	-	-	-	-	-	-	-	-	-	4	13
2	-	-	-	-	-	12	-	-	2	-	-	-	-	-	-	-	3	13
1	-	1	-	1	-	-	1	-	1	-	-	-	-	-	-	-	5	3
1	1	1+неизв.	-	3	-	2	4	-	-	-	-	-	-	-	-	-	6	9
1	-	1	-	-	-	-	-	-	1	-	-	-	-	-	1	-	4	2
1	-	2	-	-	-	неизв.	-	-	-	-	1	-	-	-	-	2	5	3
-	-	1	-	-	-	1	-	-	1	-	-	1	-	-	-	-	4	3
-	-	1	-	-	-	-	-	-	-	1	-	-	-	-	-	-	2	1
-	1	1	-	1	1	-	-	-	-	-	-	-	-	-	-	-	4	2
-	1	1	-	-	3	-	-	-	-	1	-	-	-	-	-	-	4	4
-	-	1	-	-	1	9	-	-	1+неизв.	-	1	-	-	-	-	-	5	12

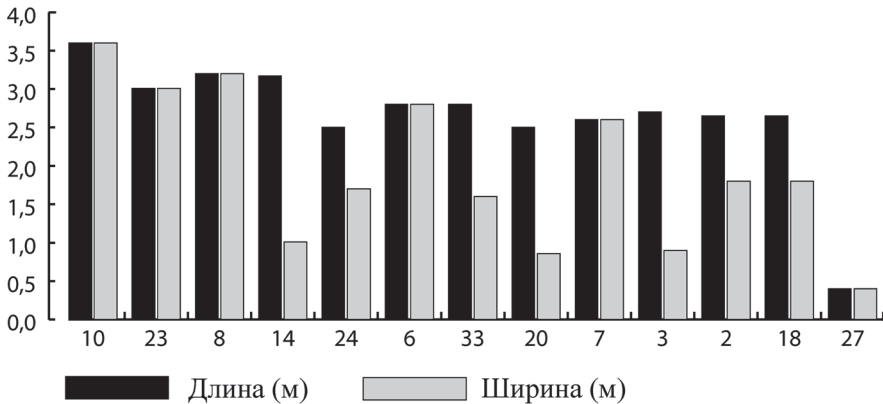
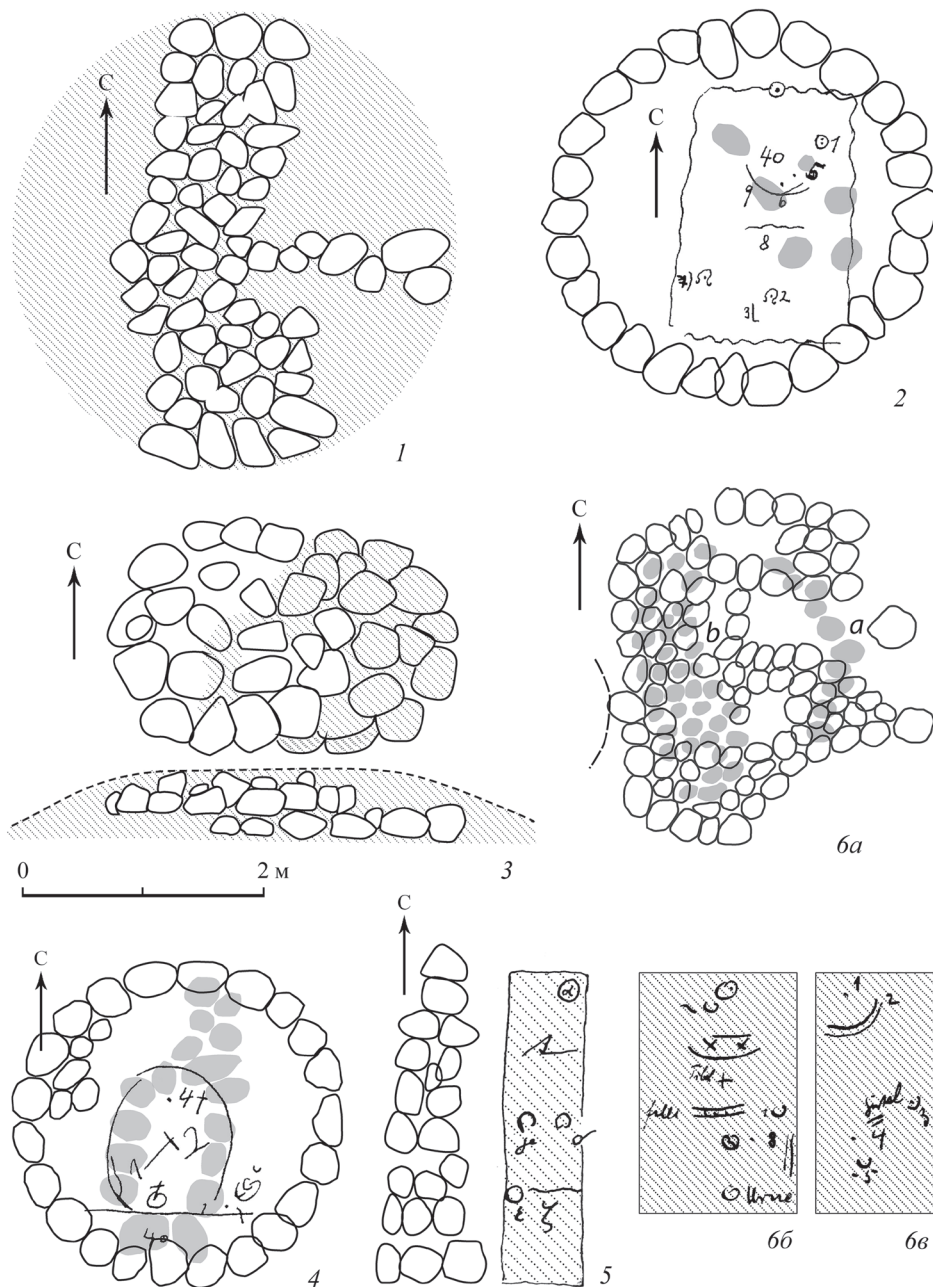


Диаграмма 1. Соотношение размеров погребений с «самбийскими» поясами

Примечания: ось «х» – порядковый номер комплекса; ось «у» – размеры в метрах (в соответствии с данными табл. 1)

Наконец, маркером принадлежности к элитам в центрально-европейских культурах считается наличие в инвентаре погребений предметов римского импорта. Подобные предположения сделаны и в отношении археологических реалий раннеримского периода могильников Калининградского п-ва (Кулаков, 2005а. С. 332; Skvortzov, 2012. Р. 173–175). В составе комплексов с «самбийскими» поясами они не найдены. Однако такая картина складывается на общем фоне небольшого известных в «западнобалтском» ареале количества импортов, относящихся к I–II вв. н. э., основное количество которых соотносится с инвентарем захоронений с набором вооружения (Eggers, 1951. S. 101–103; Nowakowski, 1985. S. 64, 65. Рис. 1; Кулаков, 2005б. С. 52–63). Убор группы «женских» комплексов с ажурными поясами характеризуют массовые импортные предметы – стеклянные бусы, составляющие ожерелья из нескольких десятков и сотен элементов (рис. 3, 2). Среди них в большом количестве присутствуют дорогостоящие экземпляры из двухслойного стекла с металлической прокладкой, синие рубчатые, полихромные и мозаичные (Tempelmann-Maczyńska, 1985. S. 330, 333; Скворцов, 2003. Л. 25–27. Рис. 109; Хомякова, 2012. С. 476). В составе инвентаря известны, хотя и немногочисленны, изделия из драгоценного металла – серебра: в погр. F могильника Поваровка – фибулы с плакированной поверхностью, тордированная подвеска (рис. 3, 3, 4).

Особый статус погребенных мог определяться и качеством предметов. Фибулы, браслеты, детали головных уборов (рис. 3, 3, 5) в комплексах с ажурными ремennыми наборами представлены имитациями «престижных» украшений, встречающихся в ареале вельбаркской культуры: на островах Балтийского моря и в «княжеских» захоронениях любошицкой культуры (Domański, 1979; Wołgiewicz, 1995; Schuster, 2010). Импортом из ареала соседней вельбаркской культуры может быть змеевидный держатель ожерелья (кламерка) из комплекса Поваровка, погр. F (рис. 3, 4). Присутствие в инвентаре предметов, находящих ряд аналогий в материалах, характеризующих элиты центрально- и западноевропейских культур,



**Рис. 1. Погребения с «самбийскими» поясами.
Планы (по данным архивов Г. Янкуна и Р. Гренца)**

1 – Коврово, погр. 1; 2 – Коврово, погр. 14; 3 – Хрустальное, погр. 3 gez. 21; 4 – Коврово, погр. 4; 5 – Путилово, погр. 15; 6 – Коврово, погр. 11а и 11б: 6а – каменная конструкция; расположение инвентаря: 6б – комплекс 11б; 6в – комплекс 11а

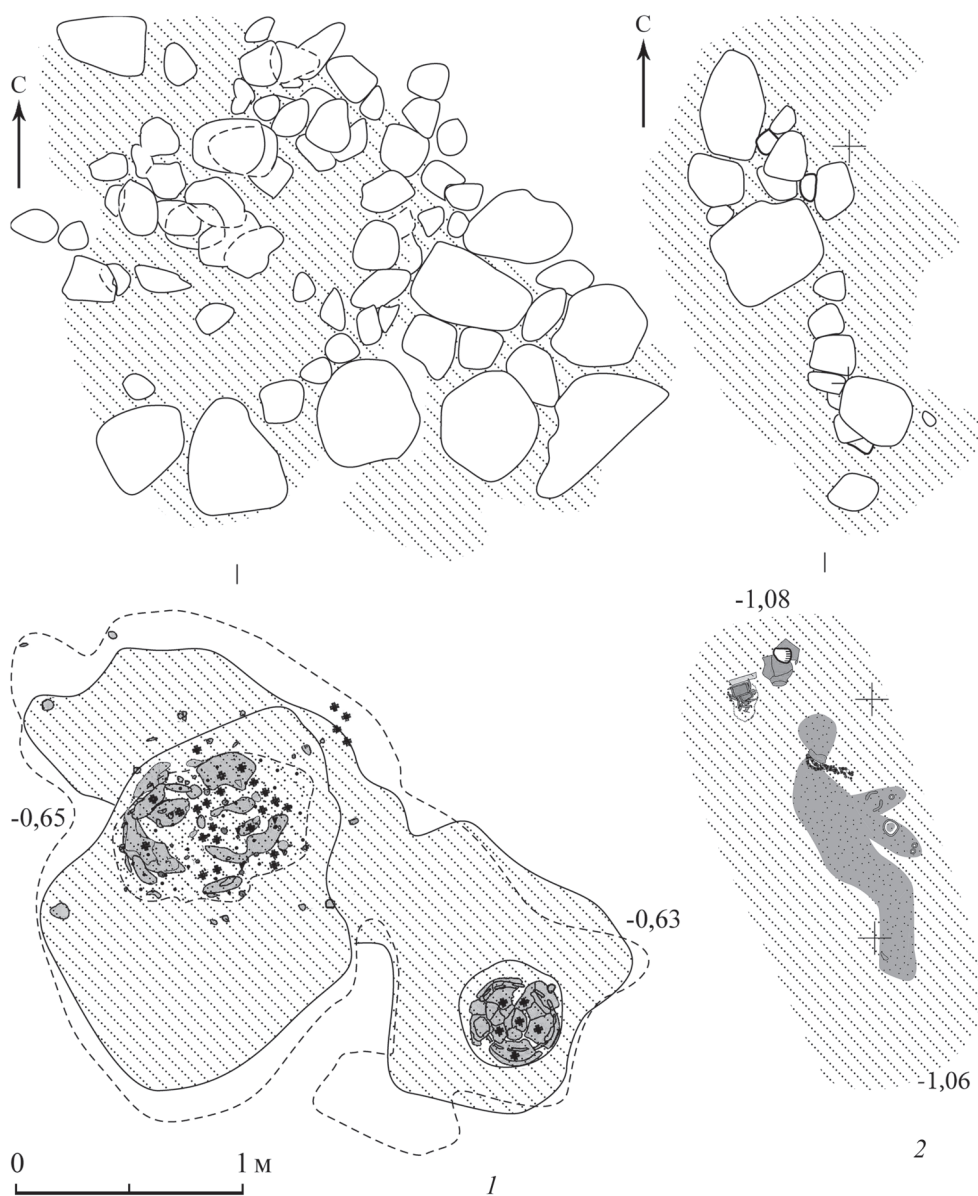


Рис. 2. Могильник Березовка. Планы погребений с «самбийскими» поясами (по данным современных раскопок)

1 – погребение 116; *2* – погребение 119 (по: Скворцов, 2004)

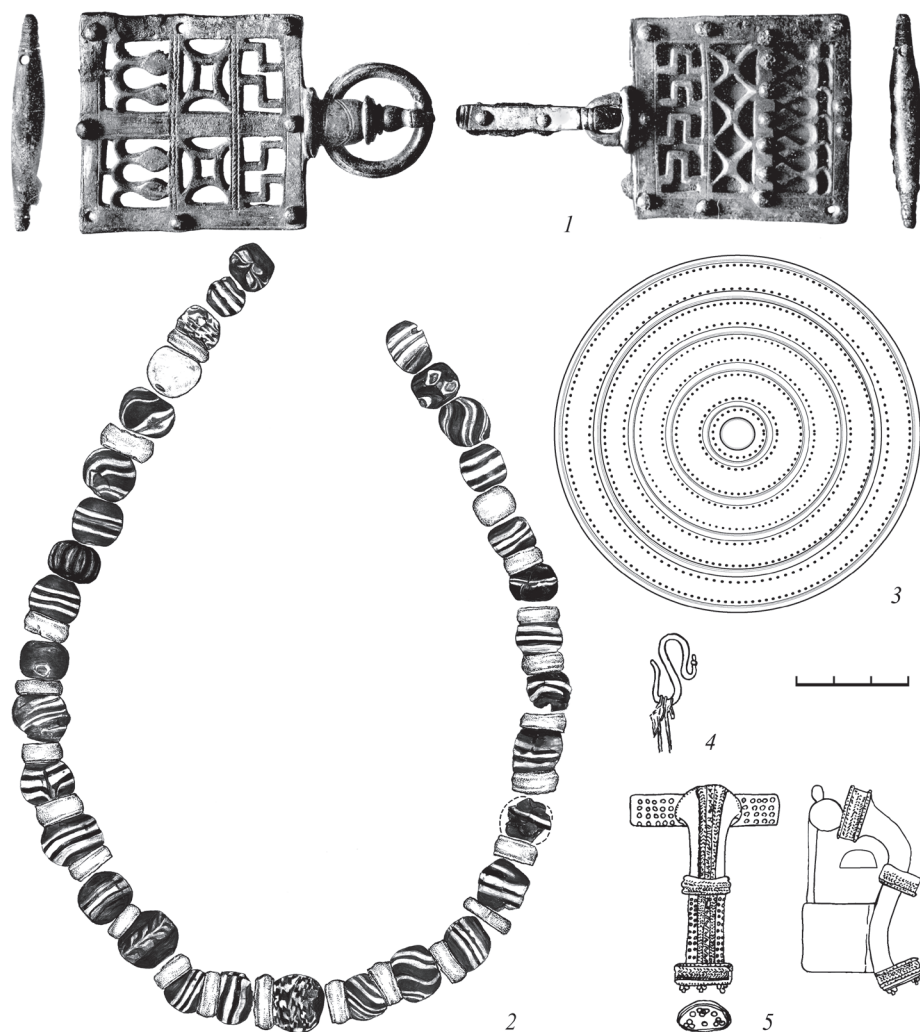


Рис. 3. Массовые импорты и имитации престижных изделий из погребений с «самбийскими» поясами

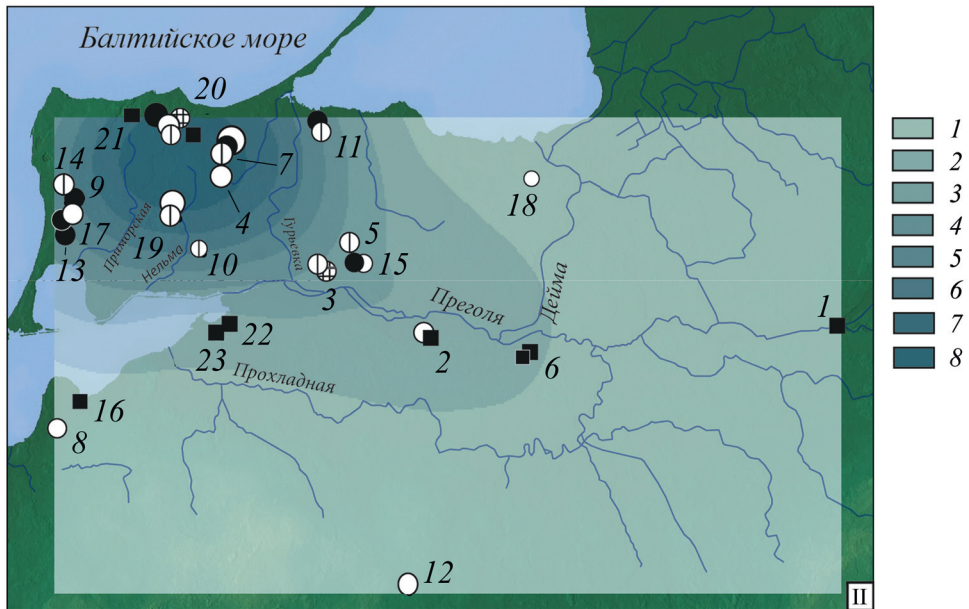
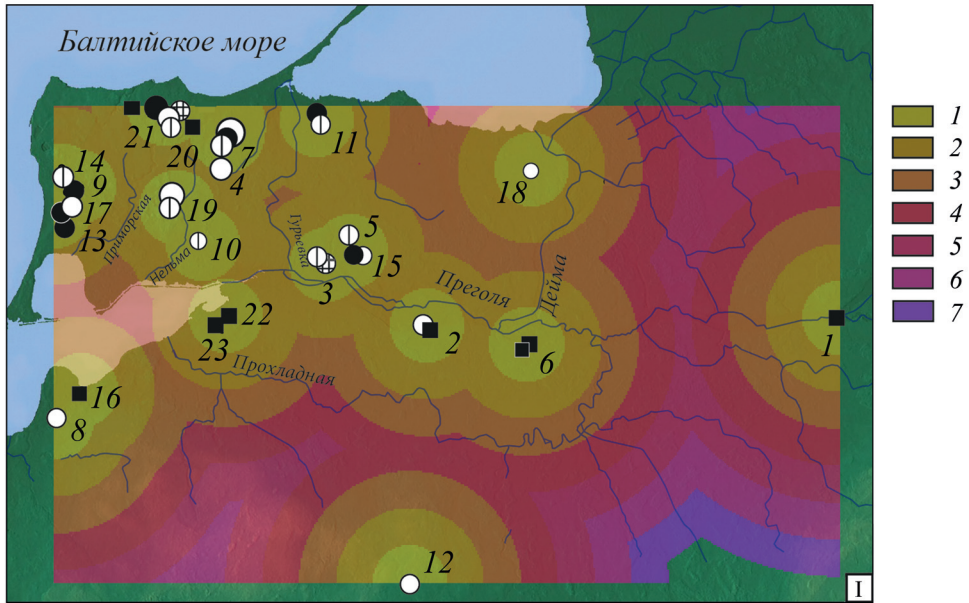
1 – детали ажурного поясного набора; 2 – ожерелье; 3 – шайбовидная фибула / деталь головного убора; 4 – змеевидный держатель ожерелья (кламерка); 5 – профилированная фибула

1, 3 – Коврово, погр. 30; 2 – Березовка, погр. 119; 4, 5 – Поваровка, погр. F

1, 3, 5 – бронза; 2 – стекло, бронза; 4, 5 – белый металл (серебро)

1–4 – по архиву Г. Янкуна; 2, 3 – рисунок и реконструкция О. Хомяковой

на наш взгляд, может предполагать и наличие социальных групп, осуществлявших контакты с ними, обусловившие заимствования; а сами подобные предметы могли отражать социологическое и экономическое положение умерших внутри «западнобалтского» общества.



0 9 18 36 54 км

● а ○ б ⊕ в ⊕ г ■ д

Контакты населения Калининградского п-ва с другими центрально- и западноевропейскими культурами осуществлялись в рамках «янтарной» торговли. Ее роль, как основополагающего фактора в формировании археологической общности Доллькайм–Коврово, подчеркивается всеми исследователями, несмотря на разницу в реконструкциях историко-культурной ситуации (*Okulicz*, 1976. Р. 185–187. Fig. 1; *Nowakowski*, 1996. S. 93–97; *Кулаков*, 2008. С. 88, 96; *Skvortzov*, 2012. Р. 172–174. Fig. 5). Находки янтаря-сырца известны и в инвентаре погребений с ажурными поясами с могильников Путилово и Тюленино (табл. 1).

Пространственный анализ² распространения ажурных ременных гарнитур на территории культуры Доллькайм–Коврово показывает, что основное их количество происходит с территории Калининградского п-ва, а основная концентрация находок, вероятно, совпадает с группами памятников, расположенных рядом с основными местами броса янтаря на побережье Балтийского моря и выходами янтареносной «голубой земли» (*Jaskanis*, 1974. Р. 26–28). Первое скопление таких предметов находится на западном побережье полуострова между современными пос. Дивное и Янтарный и совпадает с территориальной группой памятников, тяготеющих к руслу р. Приморская. Здесь выявлены поясные наборы всех типов. Второе скопление ажурных предметов, среди которых присутствуют не только гарнитуры «самбийского» типа, но и ажурные пояса других видов, фиксируется в памятниках группы, находящейся между современными г. Светлогорск и Зеленоградск, тяготея к руслу рек Мотыль, Забава, Алейка и Медвежья. Расстояние между находками в пределах данных скоплений не превышает 5 км. Менее концентрированные группы выделяются в центральной части Калининградского п-ва, в районе среднего течения р. Нельма и ее притоков, а также

Рис. 4. Основные скопления (I) и плотность «самбийских» поясов (II) в культуре Доллькайм–Коврово

I. Расстояние от мест находок (м): 1 – 0–5000; 2 – 5000–10 000; 3 – 10 000–15 000; 4 – 15 000–20 000; 5 – 20 000–25 000; 6 – 25 000–30 000

II. Плотность типов (на 30 кв. км): 1 – 1–2; 2 – 2–3; 3 – 3–4; 4 – 4–5; 5 – 5–6; 6 – 6–8; 7 – 8–9

Памятники: 1 – Альтхоф / Althof, Insternburg; 2 – Березовка / Groß Ottenhagen; 3 – Большое Исаково / Lauth; 4 – Ветрово / Ekritten; 5 – Гурьевск-Новый / Trausitten; 6 – Ровное / Imten; 7 – Коврово / Dollkeim; 8 – Краснодонское / Keimkallen; 9 – Круглово / Ellerhaus; 10 – Lehndorf; 11 – Луговское / Lobitten; 12 – Наликаймы / Liekeim; 13 – Парусное / Gaffken; 14 – Поваровка / Kirrehnen; 15 – Поддубное / Fürstenwalde-Niedtkeim; 16 – Приморское / Wollitnick-Fedderau; 17 – Путилово / Corjeiten; 18 – Тюленино / Viehof; 19 – Хрустальное / Wiekau; 20 – Шлакалькен IV / Schlakalken IV; 21 – Грачевка / Craam; 22 – Шоссейное; 23 – Тенген / Tengen

Условные обозначения: пояса с пряжками типов: а – С 10; б – С 11; в – С 12; г – с застёжкой-крючком; д – пояса других типов

² Моделирование археологических данных осуществлялось с помощью модуля Spatial Analyst программы ArcView 9.3.1. Для получения модели, отражающей плотность распределения предметов, было принято значение в 30 км, что составляет приблизительный диаметр культурного ядра археологической общности Доллькайм–Коврово.

вдоль русла р. Гурьевка. В пределах данных скоплений расстояние между находками ажурных гарнитур не превышает 10 км. Отдельные находки ажурных поясных наборов и их элементов, также на незначительном расстоянии друг от друга (5–10 км), фиксируются на могильниках побережья Калининградского/Вислинского залива. Вдоль русла р. Преголя и ее рукава Деймы находки «самбийских» гарнитур известны уже на большем расстоянии – до 15–20 км (рис. 4, I, II).

Вопрос о роли «самбийских» поясов, как символа социального положения, находится в плоскости дискуссии о характере и степени социально-имущественной дифференциации общества носителей культуры Доллькайм–Коврово раннеримского времени в целом. Реконструкция его структуры затруднена в связи с недостаточностью археологических данных. В основу существующих разработок положены признаки «княжеских» погребений горизонта Хасслебен–Лейна и Химлингой III в. н. э. западноевропейских древностей и Скандинавии (Кулаков, 2005а; Skvortzov, 2012). Отсутствие критериев, позволяющих работать с комплексами раннеримского периода из Юго-Восточной Прибалтики, приводит к тому, что в ряде работ деление местного общества на социальные классы не проводится вообще (Okulicz, 1973; Nowakowski, 1996; Skvortzov, 2012). Его устройство характеризуется как расплывчатое, а формирование напрямую связывается с участием местных коллективов в «янтарной торговле». Считается, что на данном этапе все члены общества на равных могли участвовать в данном процессе (Skvortzov, 2012. P. 172, 173). Группа женских погребений с ажурными поясами («богатые женщины») в какую-то структуру вписывается только в исследованиях В. И. Кулакова. Однако выделяемые им страты: 1) «общинники, мужчины и женщины»; 2) «воины-общинники»; 3) «воины-общинники без боевого коня и предметов римского импорта»; 4) «всадники» 5) «богатые женщины» 6) «княжеские комплексы» (Кулаков, 2005а. С. 289–341, 377), – характеризуют единую в I–IV вв. н. э. основу организации общества, где военная организация напрямую отражает социальную дифференциацию. Правомерна ли реконструкция социальной системы исключительно на принципах критикуемого в настоящее время понятия «военной демократии»; насколько она отражает существовавшие в раннеримский период реалии без учета хронологии и таких факторов, как планиграфические особенности могильников, анализ поселенческих структур, – остается под вопросом.

Возможно, построение многоуровневой системы общества с четко выделенными стратами для периода формирования археологической культуры римского времени на Калининградском п-ве преждевременно. Однако можно согласиться, что наличие погребений с таким инвентарем, как «самбийские» ременные наборы, указывает на существование «высших» групп внутри племенного общества. Здесь стоит упомянуть относящуюся к тому же хронологическому горизонту, что и захоронения с «самбийскими» поясами, группу мужских погребений с набором вооружения (в том числе содержащих римские импорты), сопровождающихся конскими захоронениями (Wilbers-Rost, 1994; Кулаков, 2005а. С. 315–320; Скворцов, 2012. С. 36), которая может указывать на наличие воинской «знати».

Комплексы с «самбийскими» поясами обладают рядом археологических признаков, которые позволяют рассматривать их как погребения представителей

родовой верхушки. Возможно, ажурные гарнитуры не относятся к категории ин-сигний на межрегиональном уровне, но их можно считать маркером формирования элит – одним из локальных символов групповой идентичности, принадлежности к социальным коллективам, осуществлявшим функции redistribution и обмена в рамках «янтарной торговли».

ЛИТЕРАТУРА

- Архив Г. Янкуна: Научный архив Герберта Янкуна // Archäologisches Landesmuseum Schloß Gottorf, Schleswig.
- Архив Р. Гренца: Научный архив Рудольфа Гренца // Archäologisches Landesmuseum Schloß Gottorf, Schleswig.
- Гаджиев М. С., Малашев В. Ю., 2014. «Княжеские» и элитные воинские погребения позднесарматского и гуннского времени в Дагестане // КСИА. Вып. 234. С. 9–24.
- Кулаков В. И., 2005а. Археологические критерии социальной истории Янтарного берега в I–VI вв. н. э. // Stratum plus. № 4/2003–2004: «Между певкинами и фенами». С. 278–382.
- Кулаков В. И., 2005б. «Княжеские» захоронения в Балтии фаз В1–С1 // КСИА. Вып. 218. С. 48–64.
- Кулаков В. И., 2008. Следы контактов с Римом в материальной культуре Янтарного берега (I–VI вв. н. э.) // РА. № 1. С. 88–98.
- Мастыкова А. В., 2014. «Вожжеская» культура Северного Кавказа эпохи Великого переселения народов и общеевропейский контекст // КСИА. Вып. 234. С. 3–8.
- Сворцов К. Н., 2003. Отчет по охраняемым раскопкам грунтового могильника Лаут–Большое Исаково Самбийско-Натангийской археологической экспедицией в 2003 году // Архив ИА РАН. № 25796.
- Сворцов К. Н., 2004. Отчет по раскопкам грунтового могильника Березовка–Гросс Оттенхаген Самбийско-Натангийской археологической экспедицией в 2004 году // Архив ИА РАН. № 31463.
- Сворцов К. Н., 2012. Погребения с конями I тыс. н. э. на Самбийском полуострове (могильник Алейка 3) // РА. № 3. С. 36–49.
- Харке Г., Савенко С. Н., 2000. Проблемы исследования древних погребений и западноевропейской археологии // РА. № 1. С. 217–226.
- Хомякова О. А., 2012. Женский убор самбийско-натангийской культуры периода Римского влияния (I–IV вв. н. э.): анализ компонентов и хронология: дис. ... канд. ист. наук. М. 715 с.
- Хомякова О. А., 2015. Стиль ажурной орнаментики Юго-Восточной Прибалтики римского времени // Лесная и лесостепная зоны Восточной Европы в эпохи римских влияний и Великого переселения народов. Конференция 4 (ноябрь 2012): Сб. ст. Ч. 1 / Ред.: И. О. Гавритухин, А. М. Воронцов. Тула: Гос. музей-заповедник «Куликово поле». С. 190–230.
- Щукин М. Б., 1998. Янтарный путь и венеты // История и культура древних и средневековых обществ: Сб. ст., посвящ. 100-летию со дня рожд. М. И. Артамонова / Отв. ред.: И. Я. Фроянов и др. СПб.: Санкт-Петербургский гос. ун-т. С. 198–207. (Проблемы археологии; № 4).
- Banytė-Rowell R., Bitner-Wróblewska A., Reich C., 2012. Did They Exist? The Question of Elites in Western Lithuania in the Roman and Early Migration Periods, and Their Interregional Contacts // Archaeologia Baltica. Vol. 18 (II). Klaipėda. P. 192–220.
- Blume E., 1912. Die Germanische Stämme und die Kulturen zwischen Oder und Baffage zur römischen Kaiserzeit. Würzburg: C. Kabitzsch Verlag in Leipzig. 213 S. (Mannus; T. I).
- Chylińska-Drappella A., 2010. Próba nowego spojrzenia na «pasy sambijskie» // Wiadomości Archoologiczne. Vol. 61. S. 3–80.
- Domański G., 1979. Kultura Luboszycka między Łabą a Odrą w II–IV wieku. Wrocław: Zakład Narodowy im. Ossolińskich. 295 s.
- Eggers H. J., 1951. Der römische Import im Freien Germanien. Hamburg: Hamburgisches Museum für Völkerkunde und Vorgeschichte. 128 S.

- Ethelberg P.*, 2000. Skovgårde. Ein Bestattungsplatz mit reichen Frauengräbern des S. Jhs. n. Chr. auf Seeland Per Ethelberg Mit Beiträgen // Nordiske fortidsminder. Serie B. Bd. 19. København: Det Kongelige Nordiske oldskriftselskab. 448 S.
- Garbsch J.*, 1965. Die norisch-pannonische Frauentracht im I. und 2. Jahrhundert. München: Beck. 236 S. (Veröffentlichungen der Kommission zur Archäologischen Erforschung des Spätromischen Raetien bei der Bayerischen Akademie der Wissenschaften; Bd. 5).
- Jankuhn H.*, 1933. Gürtelgarnituren der älteren römischen Kaiserzeit im Samlande // Prussia. Bd. 30/I. Königsberg in Preußen: Gräfe und Unzer. S.166–201.
- Jaskanis J.*, 1974. Obrządek pogrzebowy zachodnich Bałtów u schyłku starożytności. Wrocław: Zakład Narodowy im. Ossolińskich. 296 s. (Biblioteka archeologiczna / Polskie Towarzystwo Archeologiczne i Numizmatyczne; t. 23).
- Lund Hansen U.*, 1995. Himlingøje – Seeland – Europa. Ein Gräberfeld der jüngeren römischen Kaiserzeit auf Seeland, seine Bedeutung und internationalen Beziehungen. København: Det Kongelige Nordiske Oldskriftselskab. 576 S. (Nordiske Fortidsminder; Bd. 13).
- Madyda-Legutko R.*, 1983. Metalowe części pasyw na obszarze kultury Zachodniobałtyjskiej w okresie wpływyw rzymskich // Wiadomości Archeologiczne. Vol. XLVIII–I. S. 21–36.
- Nowakowski W.*, 1985. Rzymskie importy przemysłowe na terytorium zachodniobałtyjskiego kręgu kulturowego // Archeologia, Rocznik Instytutu Historii Kultury Materialnej Polskiej Akademii Nauk: Wrocław. Vol. XXXIV: 1983. S. 63–106.
- Nowakowski W.*, 1996. Das Samland in der Römischen Kaiserzeit und seine Verbindungen mit den Römischen Reich und der barbarischen Welt / Hrsg. C. von Carnap-Bornheim. Marburg; Warszawa. 169 S. (Veröffentlichungen des Vorgeschichtlichen Seminars Marburg; Bd. 10).
- Okulicz J.*, 1973. Pradzieje ziem pruskich od późnego paleolitu do VI w. n. e. Wrocław; Warszawa; Kraków; Gdańsk: Zakład Narodowy im. Ossolińskich. 585 s.
- Okulicz J.*, 1976. Powiązania pobraża wschodniego Bałtyku i centrum sambijskiego z południem w podokresie wczesnorzymskim // Zeszyty Naukowe Uniwersytetu Jagiellońskiego: Prace Archeologiczne. Vol. 422–22. Kraków: Wydawn. Uniwersytetu Jagiellońskiego. S. 181–213.
- Schuster J.*, 2010. Lübsow. Älterkaiserzeitliche Fürstengräber im nördlichen Mitteleuropa. Bonn. 497 S. (Bonner Beiträge. Zur Vor- und Frühgeschichtlichen Archäologie; Bd. 12).
- Skvortzov K.*, 2012. The formation of a Sambian-Natangian Culture Patrimonial Elite in the Roman Period in the Context of the Amber Trade // Archaeologia Baltica. Vol. 18 (II). Klaipėda. P. 167–191.
- Tempelmann-Mączyńska M.*, 1985. Die Perlen der römischen Kaiserzeit und der frühen Phase der Völkerwanderungszeit im mitteleuropäischen Barbaricum. Mainz am Rhein: Verlag Philipp von Zabern GmbH. 339 S. (Römisch-Germanische Forschungen; 43).
- Tempelmann-Mączyńska M.*, 1989. Das Frauentrachtzubehör des mittel- und osteuropäischen Barbaricums in der römischen Kaiserzeit. Kraków: Uniwersytet Jagielloński. 177 S. (Varia / Uniwersytet Jagielloński Kraków; t. 264).
- Werner J.*, 1952. Opus interrasile an römischen Pferdegeschirres 1. Jahrhunderts // Festschrift für Rudolph Egger. Klagenfurt. Bd. I. S. 423–434.
- Wilbers-Rost S.*, 1994. Pferdegeschirr Der Romischen Kaiserzeit in Der Germania Libera: Zur Entstehung, Entwicklung Und Ausbreitung Des «Zaumzeugs Mit Zügelketten». Hannover: Isensee. 229 S. (Veröffentlichungen Der Urgeschichtlichen Sammlungen Des Landesmuseums Zu Hannover; 44).
- Wolągiewicz R.*, 1995. Lubowidz: ein birtuelles Gräberfeld der Wielbark-Kultur aus der Zeit vom Ende des 1. Jhs. v. Chr. bis zum Anfang des 3. Jhs. n. Chr. Kraków: Wydawnictwo i Drukarnia Secesja. 124 S. (Monumenta Archaeologica Barbarica; t. I).

Сведения об авторе

Хомякова Ольга Алексеевна, Институт археологии РАН, ул. Дм. Ульянова, 19, Москва, Россия;
e-mail: olga.homiakova@gmail.com

O. A. Khomiakova

ISSUES OF SOCIAL INTERPRETATION OF THE BURIALS
WITH SAMLAND BELTS OF THE ROMAN PERIOD
FROM THE DOLLKEIM–KOVROVO CULTURE REGION

Abstract. The paper discusses the issues related to interpretation of female openwork Samland belt sets (fig. 3, 1) of the Dollkeim–Kovrovo/Sambian-Natangian culture of the early Roman period as a marker of social status. The group of the burials with such belts differs from similar burials in the quantity and quality of burial offering sets (tab. 1); the size and structure of the burials (fig. 1–2, diagram 1). The openwork decoration of the belt sets is associated with a metalworking technique known as *opus interrasile*, it finds analogies among artifacts coming from the Roman provinces and Central Europe (fig. 3, 1). The set with Samland belts includes mass-produced Roman imported goods, imitations of prestige items typical for elites of the Central and Western European cultures (fig. 3, 2–5). The concentration of finds of the openwork belt sets coincides with the groups of sites in the Kaliningrad Peninsula, which are located in the places where amber was collected and extracted (fig. 4). The Samland belts can be viewed as one of local symbols of group identity and attribution to social groups, which administered the functions of distribution and exchange in the amber trade system.

Keywords: Central European barbarian world, early Roman period, Dollkeim–Kovrovo culture, Sambian-Natangian culture, impact of the Roman provinces, Samland belts, social differentiation, elites.

REFERECES

- Arkhip G. Yankuna – Nauchnyy arkhiv Gerberta Yankuna [H. Jankuhn archive – Scientific archive of Herbert Jankuhn]. *Archäologisches Landesmuseum Schloß Gottorf*, Schleswig.
- Arkhip R. Grentsa – Nauchnyy arkhiv Rudol'fa Grentsa [R. Grentz archive – Scientific archive of Rudolf Grentz]. *Archäologisches Landesmuseum Schloß Gottorf*, Schleswig.
- Banytė-Rowell R., Bitner-Wröblewska A., Reich C., 2012. Did They Exist? The Question of Elites in Western Lithuania in the Roman and Early Migration Periods, and Their Interregional Contacts. *Archaeologia Baltica*, 18 (II). Klaipėda, pp. 192–220.
- Blume E., 1912. Die Germanische Stämme und die Kultren zwitichen Oder und Baffagre zur römichen Kaizerzeit. Würzburg: C. Kabitzsch Verlag in Leipzig. 213 S. (Mannus, I).
- Chilińska-Drapella A., 2010. Próba nowego spojrzzenia na «pasy sambijskie». *Wiadomości Archeologiczne*, 61, ss. 3–80.
- Domański G., 1979. Kultura Luboszycka między Łabą a Odrą w II–IV Wieku. Wrocław: Zakład Narodowy im. Ossolińskich. 295 s.
- Eggers H. J., 1951. Der römische Import im Freien Germanien. Hamburg: Hamburgisches Musueum für Völkerkunde und Vorgeschichte. 128 S.
- Ethelberg P., 2000. Skovgårde. Ein Bestattungsplatz mit reichen Frauengräbern des S.Jhs. n.Chr. auf Seeland Per Ethelberg Mit Beiträgen. *Nordiske fortidsminder. Serie B*, 19. København: Det Kongelige Nordiske oldskriftselskab. 448 S.
- Gadzhiev M. S., Malashev V. Yu., 2014. «Knyazheskie» i elitnye voinskie pogrebniya pozdnesarmatskogo i gunnskogo vremeni v Dagestane [«Princely» and elite military burials of the Late Sarmatian and Hunnic periods in Dagestan]. *KSIA*, 234, pp. 9–24.
- Garbsch J., 1965. Die norisch-pannonische Frauentracht im I. und 2. Jahrhundert. München: Beck. 236 S. (Veröffentlichungen der Kommission zur Archäologischen Erforschung des Spätromischen Raetien bei der Bayerischen Akademie der Wissenschaften, 5).

- Jankuhn H., 1933. Gürtelgarnituren der älteren römischen Kaiserzeit im Samlande. *Prussia*, 30/I. Königsberg in Preußen: Gräfe und Unzer, pp.166–201.
- Jaskanis J., 1974. Obrządek pogrzebowy zachodnich Bałtów u schyłku starożytności. Wrocław: Zakład Narodowy im. Ossolińskich. 296 S. (Biblioteka archeologiczna, 23).
- Harke G., Savenko S. N., 2000. Problemy issledovaniya drevnikh pogrebeniy i zapadnoevropeyskoy arkeologii [Problems of research of ancient burials in West-European archaeology]. *RA*, 1, pp. 217–226.
- Khomiakova O. A., 2012. Zhenskiy ubor sambiysko-natangiyskoy kul'tury perioda Rimskogo vliyaniya (I–IV vv. n. e.): analiz komponentov i khronologiya: dissertatsiya ... kandidata istoricheskikh nauk [Female attire of Sambian-Natangian culture of Roman influence period (I–IV cc. AD): analysis of components and chronology: Thesis presented for the degree of Doctor of Philosophy. Manuscript]. Moscow. 715 p.
- Khomiakova O. A., 2015. Stil' azhurnoy ornamentiki Yugo-Vostochnoy Pribaltiki rimskogo vremeni [Open-work ornamental style of South-Eastern Baltic region in Roman time]. *Lesnaya i lesostepnaya zony Vostochnoy Evropy v epokhi rimskikh vliyaniy i Velikogo pereseleniya narodov: Konferentsiya 4: sbornik statey [Forest and forest-steppe zones of Eastern Europe in Roman influence epoch and Migration period: Conference 4: collected articles]*, I. O. Gavritukhin, A. M. Vorontsov, ed. Tula: Gosudarstvennyy muzey-zapovednik «Kulikovo pole», pp. 190–230.
- Kulakov V. I., 2005a. Arkheologicheskie kriterii sotsial'noy istorii Yantarnogo berega v I–VI vv. n. e. [Archaeological criteria for social history of Amber shore in I–VI cc. AD]. *Stratum plus*, 4/2003–2004, pp. 278–382.
- Kulakov V. I., 2005b. «Knyazheskie» zakhoroneniya v Baltii faz V1–S1 [«Princely» burials in Baltic region of B1–C1 phases]. *KSIA*, 218, pp. 48–64.
- Kulakov V. I., 2008. Sledy kontaktov s Rimom v material'noy kul'ture Yantarnogo berega (I–VI vv. n. e.) [Traces of contacts with Rome in material culture of Amber shore (I–VI cc. AD)]. *RA*, 1, pp. 88–98.
- Lund Hansen U., 1995. Himlingøje – Seeland – Europa. Ein Gräberfeld der jüngeren römischen Kaiserzeit auf Seeland, seine Bedeutung und internationalen Beziehungen. København: Det Kongelige Nordiske Oldskriftselskab. 576 S. (Nordiske Fortidsminder, 13).
- Madyda-Legutko R., 1983. Metalowe części pasyw na obszarze kultury Zachodniobałtyjskiej w okresie wpływu rzymskich. *Wiadomości Archeologiczne*, XLVIII–I, ss. 21–36.
- Mastykova A. V., 2014. «Vozhdeskaya» kul'tura severnogo Kavkaza epokhi Velikogo pereseleniya narodov i obshcheevropeyskiy kontekst [«Leaders'» culture of the North Caucasus in Migration period and European context]. *KSIA*, 234, pp. 3–8.
- Nowakowski W., 1985. Rzymskie importy przemysłowe na terytorium zachodniobałtyjskiego kręgu kulturowego. *Archeologia, Rocznik Instytutu Historii Kultury Materialnej Polskiej Akademii Nauk*. Wrocław, XXXIV: 1983, ss. 63–106.
- Nowakowski W., 1996. Das Samland in der Römischen Kaiserzeit und seine Verbindungen mit den Römischen Reich und der barbarischen Welt. C. von Carnap-Bornheim, Hrsg. Marburg; Warszawa. 169 S. (Veröffentlichungen des Vorgeschichtlichen Seminars Marburg, 10).
- Okulicz J., 1973. Pradzieje ziem pruskich od późnego paleolitu do VI w. n. e. Wrocław; Warszawa; Kraków; Gdańsk: Zakład Narodowy im. Ossolińskich. 585 s.
- Okulicz J., 1976. Powiązania pobraża wschodniego Bałtyku i centrum sambijskiego z południem w podokresie wczesnorzymskim. *Zeszyty Naukowe Uniwersytetu Jagiellońskiego: Prace Archeologiczne*, 422–22. Kraków: Wydawn. Uniwersytetu Jagiellońskiego, ss. 181–213.
- Schuster J., 2010. Lübsow. Älterkaiserzeitliche Fürstengräber im nördlichen Mitteleuropa. Bonn: Institut für Vor- und Frühgeschichtliche Archäologie der Universität Bonn. 497 S. (Bonner Beiträge. Zur Vor- und Frühgeschichtlichen Archäologie, 12).
- Shchukin M. B., 1998. Yantarnyy put' i venety [Amber route and the Venetes]. *Istoriya i kul'tura drevnikh i srednevekovykh obshchestv sbornik statey, posvyashchenny 100-letiyu so dnya rozhdeniya Mikhaila Illarionovicha Artamonova [History and culture of ancient and medieval societies: collection of articles devoted to centenary of Mikhail Illarionovich Artamonov]*. I. Ya. Froyanov, ed. St. Petersburg: Sankt-Peterburgskiy gos. universitet, pp. 198–207. (Problemy arkeologii, 4).
- Skvortsov K. N., 2003. Otchet po okhrannym raskopkam gruntovogo mogil'nika Laut – Bol'shoe Isakovo Sambijsko-Natangiyskoy arkeologicheskoy ekspeditsiy v 2003 godu [Report on rescue

- excavations of ground cemetery Laut–Bol’shoe Isakovo of Sambian-Natangian archaeological expedition in 2003]. *Archive of IA RAN*. (In Russian, unpublished).
- Skvortsov K. N., 2004. Otchet po raskopkam gruntovogo mogil’nika Berezovka – Gross Ottenkhagen Sambiysko-Natangiyaskoy arkhelogicheskoy ekspeditsiy v 2004 godu [Report on excavations of ground cemetery Berezovka – Gross Ottenkhagen of Sambian-Natangian archaeological expedition in 2004]. *Archive of IA RAN*. (In Russian, unpublished).
- Skvortsov K. N., 2012. Pogrebeniya s konyami I tys. n. e. na Sambiyskom poluostrove (mogil’nik Aleyka 3) [Burials with horses of I mill. AD in Sambian Peninsula (cemetery Aleyka 3)]. *RA [PA]*, 3, pp. 36–49.
- Skvortsov K., 2012. The formation of a Sambian-Natangian Culture Patrimonial Elite in the Roman Period in the Context of the Amber Trade. *Archaeologia Baltica*, 18–II, pp. 167–191.
- Tempelmann-Mączyńska M., 1985. Die Perlen der römischen Kaiserzeit und der frühen Phase der Völkerwanderungszeit im mitteleuropäischen Barbaricum. Mainz am Rhein: Philipp von Zabern GmbH. 339 S. (Römisch-Germanische Forschungen, 43).
- Tempelmann-Mączyńska M., 1989. Das Frauentrachtzubehör des mittel- und osteuropäischen Barbaricums in der römischen Kaiserzeit. Kraków: Uniwersytet Jagielloński. 177 S. (Varia, 264).
- Werner J., 1952. Opus interrasile an römischen Pferdegeschirres I. Jahrhunderts. *Festschrift für Rudolph Egger*, I. Klagenfurt, Ss. 423–434.
- Wilbers-Rost S., 1994. Pferdegeschirr Der Romischen Kaiserzeit in Der Germania Libera: Zur Entstehung, Entwicklung Und Ausbreitung Des «Zaumzeugs Mit Zigelketten». Hannover: Isensee. 229 S. (Veröffentlichungen Der Urgeschichtlichen Sammlungen Des Landesmuseums Zu Hannover, 44).
- Wołagiewicz R., 1995. Lubowidz: ein birituelles Gräberfeld der Wielbark-Kultur aus der Zeit vom Ende des 1. Jhs. v. Chr. bis zum Anfang des 3. Jhs. n. Chr. Kraków: Wydawnictwo i Drukarnia Secesja. 124 S. (Monumenta Archaeologica Barbarica, I).

About the author

Khomiakova Olga A., Institute of Archaeology Russian Academy of Sciences, ul. Dm. Ulyanova, 19, Moscow, 117036, Russian Federation; e-mail: olga.homiakova@gmail.com