

У ИСТОКОВ ГОТСКОГО ПУТИ НА ЮГО-ВОСТОК

В. И. Кулаков

Институт археологии Российской академии наук, Москва, Россия

Аннотация. Данная статья призвана выяснить ситуацию в юго-восточной Балтии перед началом готского исхода в направлении Среднего Поднепровья. Размещение малых фибул, характерных для древностей культуры Willenberg/Wielbark, на южном берегу Балтийского моря и сопутствующие им в погребальном инвентаре находки позволяют сделать следующие выводы: 1. Восходящие к перекладчатым германским фибулам малые застёжки группы 8 формируются на западном берегу Балтийского моря во II в. н.э. и вместе с германскими переселенцами поступают в юго-восточную Балтию. 2. Вместе с германскими женщинами, оказавшимися ввиду матримониальных контактов на Янтарном берегу, застёжки форм 1–4 оказываются в западнобалтиской среде, однако не находят распространения среди женщин эстиев. 3. В кон. II – нач. III вв. н.э. группы восточногерманских воинов, носителей традиций культуры Willenberg/Wielbark, стремятся внедриться в местную среду обитателей Самбии, надеясь, что совершенно очевидно, принять участие в весьма прибыльной янтарной торговле. Судя по находкам на погребальных памятниках, отдельным воинам это удастся, но массы германских переселенцев на Янтарном берегу, судя по данным археологии, закрепиться так и не смогли. 4. В нач. III в. н.э. восточногерманское население устья р. Вислы, потерпев неудачу в своей попытке овладеть янтарными богатствами Самбии, перемещаются в юго-восточном направлении, стремясь к янтарным месторождениям. Материальным свидетельством преддверия и самого начала этого процесса являются находки фибул группы 8 в племенном ареале эстиев.

Ключевые слова: Балтия, эстии, древние германцы, фибула, готский путь.

Для цитирования: Кулаков, В. И. (2025). У истоков готского пути на юго-восток. *Ученые записки НовГУ*, 4(59), 910–916. [https://doi.org/10.34680/2411-7951.2025.4\(59\).910-916](https://doi.org/10.34680/2411-7951.2025.4(59).910-916)

Как показывают современные исследования древностей римского времени, известных на южном побережье Балтийского моря, во II – нач. III вв. н.э. для носителей культур Willenberg/Wielbark, пшеворской и любошицкой характерны фибулы небольших размеров, отнесенные Оскаром Альмгреном к группе V (серия 8). Примечательно то, что бронзовые и серебряные фибулы характерны для северных регионов ареала распространения упомянутых застёжек, железные фибулы – для южных регионов [Machajewski, 1998, s. 187, 188]. В соответствии с древнегерманской традицией, парные фибулы крепили бретели у женских туник, одиночные фибулы соединяли края плаща на правом плече мужчин.

Генетически восходящие к восточногерманским перекладчатым фибулам (AV,95; AV,96) [Hauptmann, 1998, s. 161], ранние формы застёжек группы 8 отнесены к типу AVI,126 и распространены по западному и южному берегам Балтики от Ютландского полуострова до прусской земли Самбия (ныне – Калининградский полуостров) (рис. 1 А).

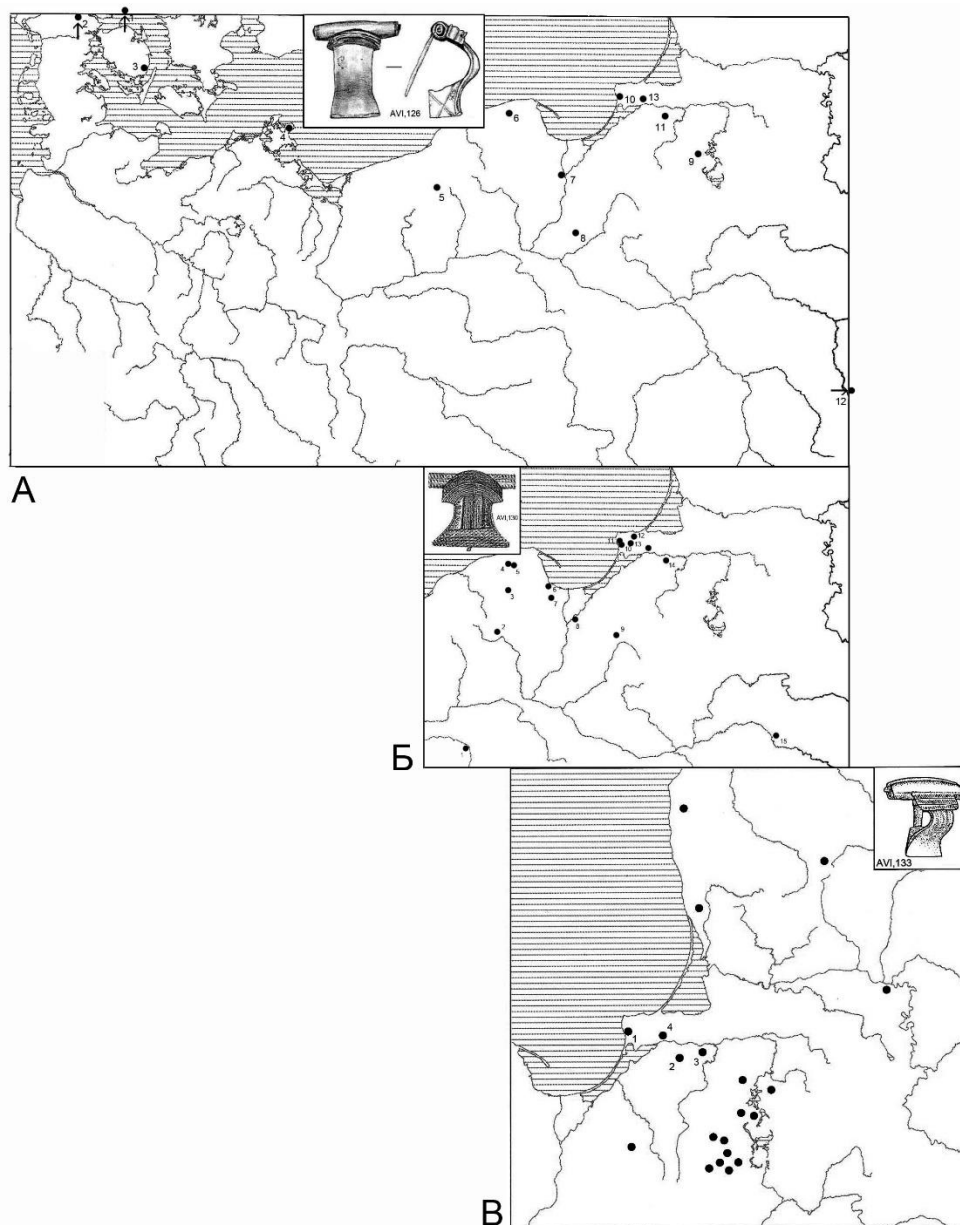


Рис. 1. Распространение фибул серии 8 группы Almgren V на берегах Балтики:

- А – Распространение фибул типа AVI,126: 1 – Gile; 2 – Gjølstrup; 3 – Møllegårdsmarken; 4 – Marlow; 5 – Gr. Grünow/Gronowo; 6 – Czarnówko; 7 – Warmhof/Cieple; 8 – Janowo; 9 – Moythienen/Мойтны; 10 – Kirpehnen/Поваровка; 11 – Gr. Ottenhagen/Березовка; 12 – Małomęcz; 13 – Lauth/Б. Исаково.
- Б – Распространение фибул типа AVI,130: 1 – Kowalewko; 2 – Odry; 3 – Kamieniza Szlachezka; 4 – Czarnówko; 5 – Luggewiese/Lubowidz; 6 – Praust/Pruszcz Gdański; 7 – Pr. Stargard/Starogard Gdański; 8 – Willenberg/Malbork-Wielbark; 9 – Pollwitten/Поłowите; 10 – Kirpehnen/варовка; 11 – бывш. Grebieten; 12 – Skardelies Wald/Алейка-3; 13 – Wiekau/Хрустальное; 14 – Lauth/Б. Исаково; 15 – Ceele, 16 – Lauth/Б. Исаково.
- В – Распространение фибул типа AVI,133: 1 – Kirpehnen/Поваровка; 2 – Gr. Ottenhagen/Березовка; 3 – Imten/Карьерное, 4 – Lauth/Б. Исаково [Кулаков, 2016, рис. 34, 35, 37].

Хенрик Махаевски разделил массив этих фибул на 9 форм, показывающих степени развития типологии этих артефактов по временной шкале. Распространение этих фибул показывает перемещение частей германских племен [Machajewski, 1998, Abb. 2], приведшее к созданию в нижнем течении реки Вислы культуры Willenberg/Wielbark, ярким признаком которой являются застёжки упомянутого типа. Как показывают находки на могильниках Самбии, носители этих фибул оказываются

на Янтарном берегу. Среди таких находок – застежка из погребального инвентаря Погр. L-233 могильника Lauth/Б. Исаково (Гурьевский городской округ) – ингумация с парой фибул типа AllI,45, с фибулой типа AVI,126 (в немецкой археологической традиции – *Karpenfibel*), с ажурными накладками пояса «самбийского типа», несколькими стеклянными и бронзовой бусинами, с браслетом типа *Kameńczyk*, с ножом и круглодонным сосудом-приставкой¹ (рис. 2).

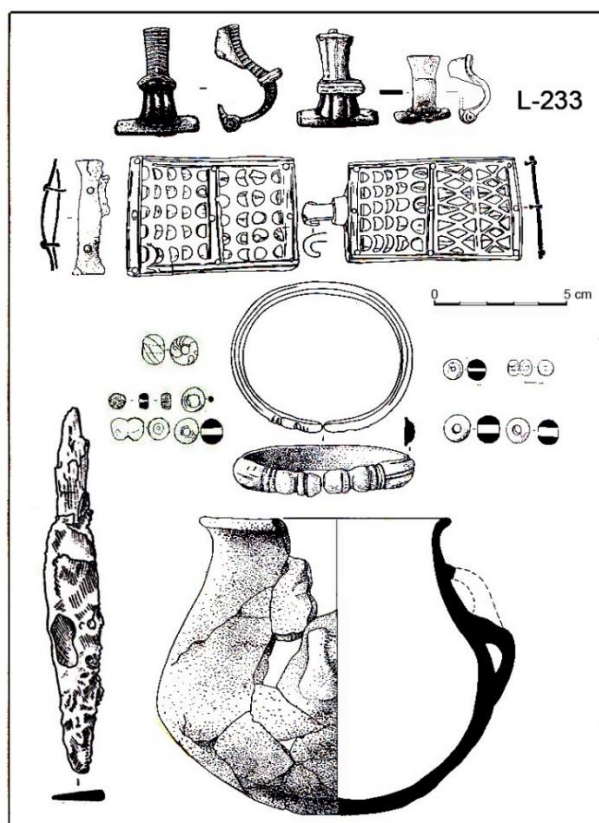


Рис. 2. Погребальный комплекс погр. L-233 могильника Lauth/Б. Исаково (Гурьевский городской округ)¹

Фибула типа AVI,126 (форма 3 по Х. Махаевски) характерна для материала культуры Willenberg/Wielbark любовидзской фазы [Кулаков, 2016, с. 38] и датирует погребальный комплекс фазой В_{2б}. Данный комплекс содержит останки женщины, фибульный убор + браслет которой оформлены по восточногерманскому образцу, однако пояс «самбийского типа» и круглодонный сосуд-приставка имеют очевидное местное происхождение. Один из вариантов интерпретации происхождения погребенной – женщина гото-гепидского происхождения, посредством матримониальных контактов оказавшаяся в западнобалтской среде, похоронена силами членов местной балтской общины. Отметим, что ингумация в раннеримское время была характерна как для носителей культуры Willenberg/Wielbark, так и для местной самбийско-натангийсуой группы западнобалтской культуры.

Дальнейшая по этапам развития версия фибул группы 8 – фибулы формы 3, к которым примыкают «шапкообразные» застежки типа AVI,130 (рис. 3).

¹ Сворцов, К. Н. (2004). Отчет по охранным раскопкам грунтового могильника Лаут-Б. Исаково Самбийско-Натангийской археологической экспедицией в 2004 г., № 25797. *Архив ИА РАН*. Ф. 1. Р. 1.

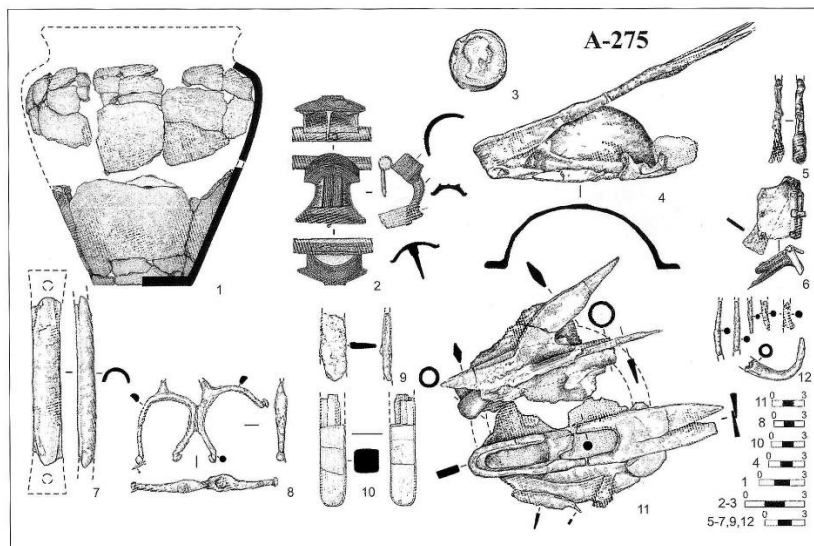


Рис. 3. Погребальный комплекс погр. А-275 могильника Skardelies Wald/Алейка-3 (Зеленоградский р-н) [Skvorzov, 2009, fig. 14.1].

Одна из них, представленная в роскошном исполнении (бронзовая основа с золотым покрытием) в Погр. А-275 могильника Skardelies Wald/Алейка-3 (Зеленоградский р-н), – урновая кремация (далее – КРМ), содержавшая, кроме упомянутой фибулы, железную поясную пряжку с обоймицей, три наконечника копий, два полусферических умбона щитов, ножницы, пару шпор, римскую монету, обломки железных предметов (рис. 4).

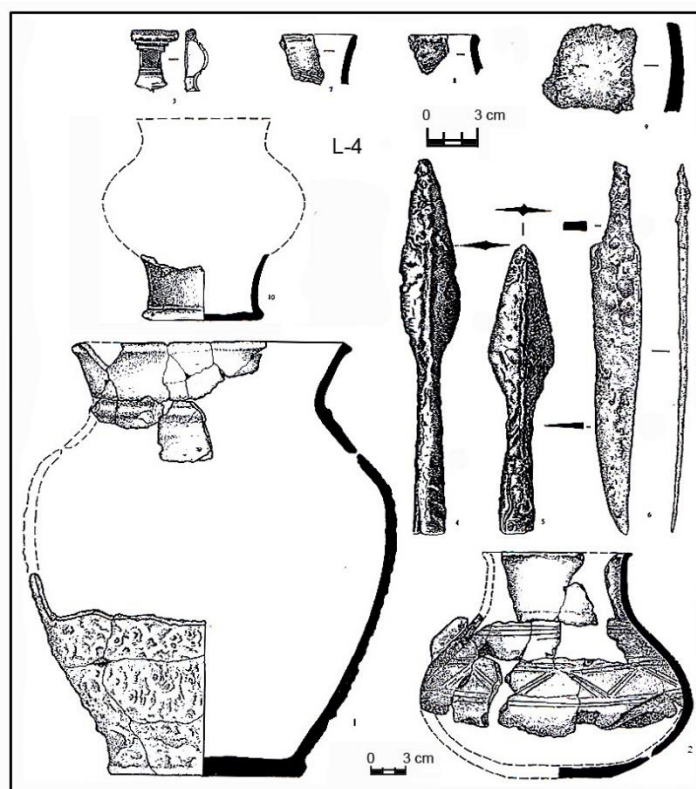


Рис. 4. Погребальный комплекс погр. L-4 могильника Lauth/Б. Исаково (Гурьевский городской округ) [Skvorzov, 2004/2005, Taf. 4].

По справедливому мнению автора раскопок калининградского краеведа К. Н. Скворцова, данный комплекс содержит останки древнегерманского воина эпохи Маркоманнских войн (кон. II в. н.э.) [Skvorzov, 2004/2005, p. 145]. Пара однотипных фибул обнаружена в воинском труположении погр. Wi-34(35) могильника Wiekau (Зеленоградский р-н), датированного второй четвертью II в. н.э. [Кулаков, 2024, с. 19]. Упомянутые находки позволяют предполагать восточногерманскую принадлежность их воинственных хозяев. Нюанс заключается в том, что в ареале культуры Willenberg/Wielbark мужские погребения оружия не содержали. Следует полагать, что оказавшиеся в балтской среде германцы были захоронены местными жителями, использовавшими свои погребальные традиции.

Третья из привлеченных в данной статье форм малых фибул культуры Willenberg/Wielbark – застежка типа AVI,133, являющаяся местным дериватом фибул формы 9 [Кулаков, 2016, с. 40], представлена находками, сделанными на Самбии, в западной части совр. Литвы и в Мазурском Поозерье.

Местоположение этих находок указывает на тенденцию к распространению к нач. III в. н.э. позднейших форм малых фибул культуры Willenberg/Wielbark в юго-восточном направлении и появлению их дериватов в западнобалтском ареале. Один из таких дериватов (бронзовая фибула с серебряным покрытием) представлен в Погр. L-4 могильника Lauth/Б. Исаково (Гурьевский городской округ) – перекрытая камнем урновая КРМ с двумя наконечниками копий (рис. 4), украшенным оттисками штампа боевым ножом типа 3 [Кулаков, 2022, рис. 3], два сосуда-приставки (один – тип Wiekau, другой – круглодонный) [Skvorzov, 2004/2005, s. 117]. Комплекс содержит останки воина фазы В₂/С₁, этнокультурная принадлежность которого не ясна.

Итак, размещение малых фибул, характерных для древностей прежде всего культуры Willenberg/Wielbark, на южном берегу Балтийского моря и сопутствующие им в погребальном инвентаре находки позволяют сделать следующие выводы:

1. Восходящие к перекладчатым германским фибулам малые застежки группы 8 формируются на западном берегу Балтийского моря во II в. н.э. и вместе с германскими переселенцами поступают в юго-восточную Балтию.

2. Вместе с германскими женщинами, оказавшимися ввиду матримониальных контактов на Янтарном берегу, застежки форм 1–4 оказываются в западнобалтской среде, однако не находят распространения среди женщин эстиев.

3. В кон. II – нач. III вв. н.э. группы восточногерманских воинов, носителей традиций культуры Willenberg/Wielbark стремятся внедриться в местную среду обитателей Самбии, надеясь, что совершенно очевидно, принять участие в весьма прибыльной янтарной торговле. Судя по находкам на погребальных памятниках, отдельным воинам это удается, но массы германских переселенцев на Янтарном берегу закрепиться так и не смогли.

4. В нач. III в. н.э. восточногерманское население устья реки Вислы, потерпев неудачу в своей попытке овладеть янтарными богатствами Самбии, перемещаются в юго-восточном направлении, стремясь к янтарным месторождениям [Кулаков, 2018, с. 91]. Материальным свидетельством преддверия и самого начала этого процесса являются находки фибул группы 8 в племенном ареале эстиев.

Литература и источники

- Кулаков, В. И. (2016). *Сокровища Янтарного края: показатели инокультурных влияний на древности Самбии и Натангии в I–IV вв. н.э.* Калининград: Калининградская книга.
- Кулаков, В. И. (2018). Начало готского пути в Восточную Европу. *Записки Института истории материальной культуры*, 18, 89–98. <https://doi.org/10.31600/2310-6557-2018-18-89-98>
- Кулаков, В. И. (2022). Типология ножей эстиев. *Ученые записки НовГУ*, 5(44), 507–516. [https://doi.org/10.34680/2411-7951.2022.5\(44\).507-516](https://doi.org/10.34680/2411-7951.2022.5(44).507-516)
- Кулаков, В. И. (2024). *Военное дело пруссов.* Санкт-Петербург: Алетейя.
- Hauptmann, T. (1998). Studien zu den Dreisprossenfibeln. *100 Jahre Fibelformen nach Oscar Almgren* (s. 159–173). Wünsdorf: Verlag Brandenburgisches Landesmuseum.
- Machajewski, H. (1998). Die Fibeln der Gruppe V, Serie 8, im ostlichen Teil Mitteleuropas. *100 Jahre Fibelformen nach Oscar Almgren* (s. 187–196). Wünsdorf: Verlag Brandenburgisches Landesmuseum.
- Skvorzov, K. (2004/2005). Das Gräberfeld der römischen Kaiserzeit von Bol'šoelsakovo (ehemals Lauth, Kreis Königsberg). *Katalog der Funde aus den Grabungen 1998 und 1999. Offa 61/62* (s. 111–219). Neumünster: Wachholtz-Verlag.
- Skvorzov, K. (2009). Burials of Riders and Horses to the Roman Iron Age and Great Migration Period in Aleika-3 (former Jaugehnen) Cemetery on the Sambian Peninsula. *Archaeologia Baltica*, 11 (pp. 130–148). Klaipėda: University of Klaipėda.

Статья публикуется впервые
Поступила в редакцию 01.04.2025
Принята к публикации 12.09.2025

Об авторе

Кулаков Владимир Иванович – доктор исторических наук, Институт археологии Российской академии наук, Москва, Россия.
ORCID: 000-0001-7482-5040; e-mail: drkulakov@mail.ru

AT ORIGINS OF GOTHIC ROUTE TO SOUTHEAST

Vladimir I. Kulakov

Institute of Archaeology, Russian Academy of Sciences, Moscow, Russia

Abstract. This article aims to clarify the situation in the southeastern Baltic region prior to the Gothic migration toward the Middle Dnieper area. The distribution of small brooches, characteristic of the Willenberg/Wielbark culture artifacts, along the southern shore of the Baltic Sea, together with associated grave goods, allows us to draw the following conclusions: 1. Small clasps of Group 8, derived from Germanic reversible fibulae, were developed on the western shore of the Baltic Sea in the 2nd century AD and arrived in the southeastern Baltic region with Germanic settlers. 2. Together with the Germanic women who ended up on the Amber Coast due to matrimonial contacts, clasps of forms 1-4 ended up in the West Baltic environment but did not become widespread among the women of the Aestii. 3. In the late 2nd – early 3rd centuries AD, groups of East German warriors, bearers of the Willenberg/Wielbark culture traditions, seek to infiltrate the local environment of the inhabitants of Sambia, obviously seeking to take part in the very profitable amber trade. Based on funerary monument finds, individual warriors were successful; however, archaeological evidence indicates that large numbers of Germanic settlers never fully established themselves on the Amber Coast. 4. At the beginning of the 3rd century AD, the East German population of the Vistula River mouth, having failed in their attempt to seize the amber riches of Sambia, move in a south-easterly direction, striving for amber deposits. Material evidence of the threshold and the very beginning of this process are the finds of group 8 fibulae in the tribal area of the Aestii.

Keywords: Baltic region, Aestii, ancient Germans, fibula, gothic way.

For citation: Kulakov, V. I. (2025). At origins of gothic route to southeast. *Memoirs of NovSU*, 4(59), 910–916. [https://doi.org/10.34680/2411-7951.2025.4\(59\).910-916](https://doi.org/10.34680/2411-7951.2025.4(59).910-916)

References

- Hauptmann, T. (1998). Studien zu den Dreisprossenfibeln. *100 Jahre Fibelformen nach Oscar Almgren* (s. 159–173). Wünsdorf: Verlag Brandenburgisches Landesmuseum.
- Kulakov, V. I. (2016). *Treasures of the Amber Region: indicators of foreign cultural influences on the Antiquities of Sambia and Natangia in the 1st–4th centuries AD*. Kaliningrad: Kaliningrad Book Publ. (In Russian).
- Kulakov, V. I. (2018). The beginning of the Gothic movement to Eastern Europe. *Transactions of the Institute for the History of Material Culture*, 18, 89–98. <https://doi.org/10.31600/2310-6557-2018-18-89-98> (In Russian).
- Kulakov, V. I. (2022). Typology of knives of Aestians. *Memoirs of NovSU*, 5(44), 507–516. [https://doi.org/10.34680/2411-7951.2022.5\(44\).507-516](https://doi.org/10.34680/2411-7951.2022.5(44).507-516) (In Russian).
- Kulakov, V. I. (2024). *Military affairs of the Prussians*. St. Petersburg: Aletheia Publ. (In Russian).
- Machajewski, H. (1998). Die Fibeln der Gruppe V, Serie 8, im ostlichen Teil Mitteleuropas. *100 Jahre Fibelformen nach Oscar Almgren* (s. 187–196). Wünsdorf: Verlag Brandenburgisches Landesmuseum.
- Skvorzov, K. (2004/2005). Das Gräberfeld der römischen Kaiserzeit von Bol'šoelsakovo (ehemals Lauth, Kreis Königsberg). *Katalog der Funde aus den Grabungen 1998 und 1999. Offa 61/62* (s. 111–219). Neumünster: Wachholtz-Verlag.
- Skvorzov, K. (2009). Burials of Riders and Horses to the Roman Iron Age and Great Migration Period in Aleika-3 (former Jaugehnen) Cemetery on the Sambian Peninsula. *Archaeologia Baltica*, 11 (pp. 130–148). Klaipėda: University of Klaipėda.

First Published
Received 01.04.2025
Accepted 12.09.2025

About the author

Kulakov Vladimir Ivanovich – Dr. Sci. in History, Institute of Archaeology, Russian Academy of Sciences, Moscow, Russia.
ORCID: 000-0001-7482-5040; e-mail: drkulakov@mail.ru