

А.В. Левченков
(г. Калининград)

ТРАНСФОРМАЦИЯ СИСТЕМЫ СЕЛЬСКОГО РАССЕЛЕНИЯ БЫВШЕЙ ВОСТОЧНОЙ ПРУССИИ (КАЛИНИНГРАДСКАЯ ОБЛАСТЬ)

Levchenkov A.V.

TRANSFORMATION OF THE RURAL SETTLEMENT SYSTEM ON THE TERRITORY OF THE FORMER EASTERN PRUSSIA (THE KALININGRADSKAYA REGION)

The article deals with the history and factors of the German rural settlement system formation on the Eastern Prussia territory, its transformation during 800 years, and its influence on the modern system settlement formation in the Kaliningradskaya region.

Долгое время официальная советская историография пыталась игнорировать сам факт наличия исторического наследия Восточной Пруссии в Калининградской области, хотя его следы всячески напоминали о себе. Ситуация изменилась с началом перестройки, когда стали появляться первые публикации и научные исследования по этим вопросам. Многие проблемы были восполнены.

В первую очередь, это касалось вопросов краеведения, истории и культуры. В географической науке на тот период, к сожалению, такого интереса к историческому прошлому не происходило. На наш взгляд, тут был целый комплекс причин. Все имеющиеся к тому времени немногочисленные научные исследования, касающиеся систем расселения на территории области, ограничивались послевоенным периодом.

Степень влияния немецкой системы расселения на формирование советской оставалась малоизученной, несмотря на то, что ее

исторические корни, факторы развития прослеживаются довольно четко, особенно в сельской местности. С развитием трансформационных процессов последних десятилетий актуальной становится разработка новых принципов планирования систем расселения, исходя из новых социальных и экономических условий.

На разных этапах общественного развития степень влияния социальных, экономических и политических факторов различна, что наглядно проявляется в процессе изучения системы расселения на территории Калининградской области, неоднократно испытывавшей радикальные изменения как в направленности развития сельских поселений, так и в степени их развития.

В данной статье рассмотрены история и факторы формирования немецкой системы сельского расселения, её трансформация в течение восьмисот лет, дана краткая характеристика состояния на 1939 г.

Прусский этап формирования VI–XII вв.

Первоначальное освоение земель на стадии общин (пруссский период VI–XII вв.) зависело от качества природной среды и способа ведения хозяйства. Высокий процент лесистости территории, в сочетании с заболоченными пространствами, преобладание моренного ландшафта, развитая речная сеть обусловили концентрацию расселения на отдельных, наиболее для этого подходящих участках. Прусский этнос был вынужден приспособливаться к вмещающему его ландшафту. Его хозяйственная

деятельность также зависела от определённых природных условий, заставляя пруссов заниматься охотой, рыболовством, пастбищным животноводством и в ограниченной степени земледелием там, где позволяли природные условия. Внешними границами заселённой территории выступали естественные природные преграды, так как пространственная структура общинно-родовых племен пруссов сильно зависела от развития и состояния средств и транспортных возможностей [7].

Заселенные участки территории ещё не образовывали замкнутого пространства, а представляли собой небольшие островки посреди лесной чащи, в зависимости от ландшафтных и экономических условий.

Поселения располагались на берегах рек, в широких долинах, концентрируясь на делю-

вии и основных моренах, избегая конечно-моренного ландшафта.

Из планировочных форм прусских поселений середины XIII в. преобладали отдельно стоящие хутора и небольшие по размерам крестьянские деревни, в которых земля принадлежала всем членам общины.

Начало немецкой колонизации (XIII–XVI вв.).

Немецкая колонизация прусских земель (со второй четверти XIII в.), как и завоевание, происходила по принципу: последовательное равномерное продвижение с запада на восток с использованием наиболее приемлемых ландшафтных условий и обустройство в наиболее благоприятных местах. Очень часто в этом качестве выступали уже имевшиеся в наличии прусские поселения или укрепленные пункты-городища. Большинство существовавших поселений было интегрировано в новую систему расселения. К существовавшим прусским поселениям добавились две основные формы поселений – дворянские усадьбы с фольварками и крупные крестьянские деревни. Размеры крупных поместий достигали 165–660 га. Общая величина земельных угодий, выделяемых крестьянской деревне, равнялась 500–1000 га, что позволяло

выделять значительное число крестьян-членов общины, при среднем количестве колонистов около 20 дворов, когда каждый двор получал в пользование 30–65 га. Это позволяло отдельным членам общины иметь некоторую экономическую свободу, чем в более мелких прусских деревнях, где крестьянин имел всего лишь 10–20 га в пользовании [18].

Существующие основные типы ландшафта привели к формированию на территории Пруссии определенного типа деревень немецких колонистов с относительно компактным расположением усадеб (дворов) с полевыми участками, за которыми располагались общинные земли совместного пользования в виде леса или пастбищ. Формой использования земельных угодий выступало трехполье: озимые, яровые и пар, которые ежегодно менялись между собой [8].

Развитие и окончательное формирование системы расселения (XVI–XIX вв.)

С середины XVI в. со сменой политической и социальной обстановки начинается колонизация восточных районов нынешней Калининградской области, бывших до того времени практически незаселенными. Происходит значительное увеличение доли крупного землевладения. Прусские и немецкие деревни перестают отличаться друг от друга, попав под дворянскую или государственную власть. Именно с этого этапа воздействие человека на окружающую среду в процессе расселения значительно усиливается, растёт количество населённых пунктов и их жителей, территориально расселение занимает все большие площади нетронутого природного ландшафта. Сельское хозяйство развивается по экстенсивному пути, интенсивно вырубается лес, регулируется естественный водоток и строятся искусственные водные пути (каналы), начинают осуществляться мелиоративные мероприятия. Сельское расселение формируется

как взаимосвязанная система. Степень лесистости к 1800 г. уменьшается до 33% [17].

С начала XIX в. происходит качественный скачок в развитии сельских поселений, связанный с проводившейся на протяжении первой половины XIX в. аграрной реформой. Трансформация социально-экономических условий повлекла за собой изменения в системе расселения людей, в типах и формах поселений. Взамен деревень, имевших различный социальный статус, увеличивается численность разновидностей отдельных форм поселений: хуторов, отрубов, фольварков, а также поместий. Данный процесс, однако, имел и региональные различия. Не во всех районах провинции процесс выделения крестьянских хозяйств из общины и образования отдельных хуторов происходил одинаково. Так, на Земландском полуострове хуторов или отрубов образовалось очень мало. Немецкий историк Ханс Мортензен считает, что тут дело в культуре немецких

крестьян [19]. В восточных районах области, где был велик процент негерманского населения, крестьяне литовского происхождения довольно легко разбирали свой простой бревенчатый сруб и переносили его на новое место. В западных районах немецкие крестьяне имели каменные дома и поэтому они, несмотря на возможности и следствия сепарации, продолжали жить, как правило, в деревне [18].

Именно после аграрной реформы 1807 г. система сельского расселения Восточной Пруссии приобрела те черты, которые характеризуют её в 1945 г. При новых социально-экономических условиях повсеместно происходило «преобразование» человеком окружающего его ландшафта. Большая часть территории пре-

вратилась в культурный ландшафт. Площадь земель, занятых под сельскохозяйственное использование за счет сведения лесов, мелиорации и осушения болот, в 1938 г. выросла до 68,17% 2 млн. 515 тыс. 989 га [14].

Начиная с середины XIX в., оформилась развитая транспортная инфраструктура, включавшая в себя железные и шоссейные дороги и оказавшая значительное влияние на развитие системы расселения. Для защиты полейдерных земель возводились многочисленные защитные дамбы и водоотводные каналы. Другими качественными признаками нового времени были мелиорация, применение химических удобрений, скачкообразный рост сельского населения.

Характеристика системы сельского расселения по состоянию на 1939 г.

Общее количество сельских населенных пунктов по состоянию на 1939 г. составило 10614. Административно все поселения были объединены в общину, которая, как правило, включала в себя от одного до четырёх населенных пунктов. Таких общин насчитывалось 4606. Средняя людность населенных пунктов была различна по районам и составляла на востоке провинции от 195 в Гумбинненском районе, 149 в Пилькалленском, 153,5 в Шталлупёненском (с 1936 г. Эбенродский) и до 169,5 человек в Даркеменском, что было очень мало по сравнению с другими, западными районами (например, крайс Земланд – более 400 человек). Плотность населения в провинции равнялась 67,3 чел./км². Но была различной по районам и колебалась от 37,2 (крайс Инстербург-Ланд) до 75,7 чел./км² (крайс Гумбиннен) [13].

По функциональному типу среди сельских населенных пунктов преобладали сельскохозяйственные поселения, а также курорты вдоль прибрежной зоны Балтийского моря (Георгенсвальде/ Отрадное, Варникен/ Лесное и др.), лесничества, особенно на северо-востоке области, рыбацкие деревни, в основном на берегу Куршского залива Тава/ Заливино (Tawa), Гильге/ Матросово (Gilge), Эльхвердер/ Головкино (Elchwerder) с характерным планировочным рисунком.

Церковный округ можно считать аналогом бывшего сельского совета или нынешней сельской администрации (округа). Центры округов – церковные деревни. Следующей ступенью административного устройства сельской местности

был район или крайс, которых в состав Калининградской области после 1945 г. вошло девять полностью и шесть частично. Элементы сельской инфраструктуры были относительно развиты, существовали обустроенная транспортная система, сеть железных дорог нормальной и узкой колеи. Начальные школы (1–3 классы), называемые тогда народными, действовали в каждом поселке с населением свыше 100 жителей. В 1939 г. в сельских районах нашего региона насчитывалось 1364 народных школы [13].

В территориальных показателях особенную роль играет связь между физико-географическими и экономико-географическими факторами. Возникновение населённых мест вызывалось существующей экономической возможностью и целесообразностью вовлечения земли в хозяйственный оборот. В зависимости от природных условий земля вовлекалась в хозяйственный оборот в разное время и разными темпами, для различных целей. Это привело к тому, что сельские населенные пункты к середине XX в. образовали определенные зоны расселения или внешний рисунок расселения.

В распределении сельского населения имеются свои региональные различия. В Неманской низменности, в современных Славском и Полесском районах, в долинах рек Прегель, Дейма, Писса мы видим, в первую очередь, линейные сгущения вдоль берегов залива и рек. Причина ясна – историческое развитие вдоль удобных транспортных путей по рекам. Население концентрируется также вдоль многочисленных каналов и канализированных рек

(Гильге, Тавелле, каналы Кляйн- и Гросс-Фридрихсграбен, Зекенбургский) и вдоль лесных опушек. Внутри заболоченной Неманской низменности и в центры лесных массивов и верховых болот расселение продвинулось незначительно.

Наибольшая плотность наблюдается по краям областей со сложными для расселения природными условиями. Поэтому характерными формами сельских населённых пунктов являются малолюдные формы – хутора, отдельно стоящие двory (рис. 1).

Крупных центров лишь несколько: Кукернеезе/ Ясное (Kuckerneese) – 4492 жителей, Нойкирх/ Тимирязево (Neukirch) – 1589, Зекенбург/ Заповедное (Seckenburg) – 1488, которые размещены на благоприятных местах – возвышенные или осушенные участки.

Для сельских поселений вокруг г. Кёнигсберг характерны кольцевая и звездообразная формы, простирающиеся до морского побережья. В остальных районах представлены кучевые и линейные формы. Более плотные поселения сформировались вдоль водных путей – каналов, рек, на берегах заливов и моря; по окраинам лесных массивов; вокруг крупных городов.

Подобный узор расселения характерен для Центрального Черноземья России по состоянию на начало XX в. Основными формами расселения здесь были почти непрерывные полосы, объединявшие довольно крупные сёла в

долинах рек и немногочисленные пятна вблизи крупных промышленных центров (Тамбова, Воронежа, Белгорода). На водораздельных пространствах поселения значительно более мелкоселенные, но в целом сплошные. Большое число мелких предприятий по обработке сельскохозяйственного сырья располагалось в крупных селах. Удовлетворительная для того времени сеть железных и гужевых дорог определяла формирование системы расселения. В последующем это определило явно выраженную по направлению «центр-периферия» эволюцию типов и форм сельского расселения, в настоящее время наиболее чистом виде наблюдаемую именно в этой части Европейской России [1].

Одной из главных проблем в сельской местности оставалось преобладание крупного землевладения, в первую очередь дворянского – 24% от числа всех помещиков, над земледелием крестьянским (рис. 1) [15].

Концентрация крупноземельного землевладения достигала значительных величин: 1,9% всех хозяйств провинции занимали 50,6% земель. Однако распределение крупных хозяйств (св. 100 га) по провинции было неравномерным. Крупные землевладельцы доминировали на западе области (Земландский полуостров, крайсы Фридланд, Прейсиш-Эйлау). Здесь доля владений свыше 200 га доходила до 45–55%.

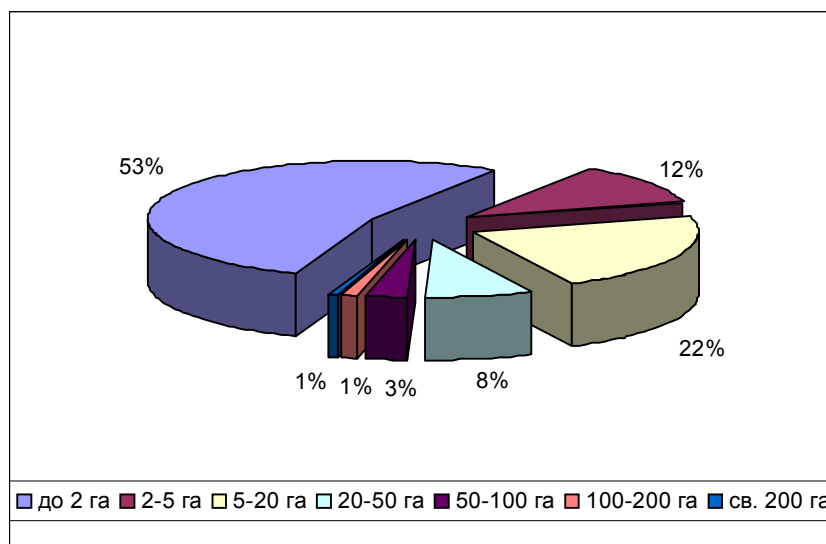


Рис. 1. Структура сельскохозяйственного производства в Восточной Пруссии на 16.06.1925 г.¹

¹ Landwirtschaftliche Betriebszahlung. Die Landwirtschaft im Deutschen Reich (Statistik des Deutschen Reich, Bd. 412/II), Berlin 1931, S. 18 f.; S. 22 f.

Таблица 1

**Характеристика землепользования
в некоторых районах Восточной Пруссии, 1938 г. [14]**

Крайс	общая площадь, га	в сельхоз- обороте	в % к общей площади	леса, га	в % к общей площади	водоёмы, застройка и пр.	в % к общей площади
Кёнигсберг	108 072	83 944	77,7	10 768	10,0	13 360	12,4
Фишхаузен	104 820	72 019	68,7	22 435	21,7	10 366	9,9
Лабиау	107 836	60 290	55,9	35 737	33,1	11 809	10,9
Велау	105 030	67 335	64,1	29 600	28,2	8 095	7,7
Гердауэн	84 701	65 163	76,9	13 080	15,4	6 458	7,6
Прейсиш-Эйлау	125 057	87 136	69,7	21 968	17,6	15 953	12,8
Хайлигенбайль	88 679	71 057	80,1	9 407	10,6	8 215	9,3
Эльхнидерунг	99 701	68 035	68,2	17 467	17,5	14 199	14,2
Тильзит-Рагнит	114 868	89 169	77,6	13 527	11,8	10 172	10,6
Шлоссберг	105 433	79 883	75,8	15 413	14,6	10 137	9,6
Гумбиннен	71 262	59 198	83,0	5 465	7,7	6 599	9,2
Инстербург	121 355	83 299	68,6	27 941	23,0	10 115	8,3
Анграпп	75 814	60 224	79,4	9 273	12,2	6 317	8,4
Эбенроде	70 933	60 224	84,9	4 652	6,6	6 057	8,6
Всего:	3 689 973	2 515 989	68,19	720 026	19,51	453 958	12,3

Некоторые исследователи считали, что возможной причиной распространения той или иной структуры землевладения является тип и вид почвы, то есть природные факторы.

Тяжелые глинистые почвы, равнинный рельеф около водоёмов и слабовыраженные ландшафты основной морены сдерживали развитие хозяйственной деятельности [20]. Мелко- и среднеземельные хозяйства располагались, как правило, на возвышенностях и водоразделах. Преобладание мелких хозяйств, до 20 га – характерная черта восточных районов провинции. В районе Эльхнидерунг, например, 43,0% всех хозяйств имели земельные наделы менее 20 га и только 10,5% более 100 га. Средние по размерам хозяйства (от 20 до 100 га) были представлены повсеместно, но особенно сильно на востоке. Более всего в районе Эбенроде – 49,7%. В то время как крупное землевладение (более 100 га) было наиболее представлено на западе, где его доля в структуре общего землевладения доходила в зависимости от района до 50%. Но наиболее значительной доли достигало

в крайсе Фишхаузен – 57,8%, с его 18,2% мелкоземельных крестьян.

Сельское хозяйство Восточной Пруссии специализировалось на молочно-мясном животноводстве с развитым товарным зерновым растениеводством. По состоянию на 1938 г. в землепользовании преобладала пашня (69,1%). Пастбища занимали 17,6%, луга – 11,8%, 1,5% приходилось на сады и огороды [14].

К началу Второй мировой войны количественный рост земель сельскохозяйственного использования был по области завершён, то есть в сельскохозяйственный оборот были вовлечены почти все пригодные для этой цели земли.

Дальнейший рост производительности сельского хозяйства должен был идти только за счёт его большей интенсификации. Исключением считалась лишь прибрежная зона (Славский и Большаковский и отчасти Полесский районы), где имелись ещё неосвоенные болотные земли. По отдельным районам ситуация отличалась незначительно (табл. 1).

Советский этап (с 1945 г.)

По решению Потсдамской конференции к СССР отошла северо-восточная часть Восточной Пруссии площадью 15,1 тыс. км². Сельскохозяйственные угодья в её границах составили

1161,5 тыс. га, из них на пашню приходилось 580 тыс. га, 170,3 тыс. га – на сенокос, 52,5 тыс. га – на садовые земли, 238 тыс. га – на леса и кустарники, 120,2 тыс. га – на прочие земли.

По состоянию на 17.05.1939 на этой территории Восточной Пруссии проживало 1 млн 165 тыс. 837 человек, из которых в сельской местности – 512 тыс. человек [22].

Вследствие военных действий население резко сократилось¹. Заселено было очень незначительное количество населенных пунктов. Осенью 1946 г. в Гусевском районе, например, всего было заселено только 18 поселений из 262 довоенных. Силами советской военной администрации весной 1945 г. стали создаваться подсобные хозяйства². К весне 1946 г. в ведении воинских частей и военных совхозов уже находилось около 30% сельскохозяйственных угодий бывшей Восточной Пруссии³.

Внеплановые мероприятия по восстановлению мелиоративной системы, которая в результате боевых действий была сильно разрушена и вышла из строя, начались практически сразу. В первую очередь это касалось защитных дамб, наиболее пострадавших из всех объектов мелиорации от военных действий⁴. Защищенные ими сельскохозяйственные угодья лишь наполовину были пригодны для использования, остальные же были затоплены⁵. В то время как планомерное развитие существующей сети и прокладка новой стали проводиться с конца 1950-х гг. Несмотря на то, что сельскохозяйственные угодья были в значительной степени мелиорированы ещё в довоенное время, тем не менее, потребовались значительные капиталовложения. Старая дренажная система просто не могла быть восстановлена в прежнем состоянии. Другая культура хозяйствования и образ жизни приводили к значительным недоразумениям при восстановлении старых мелиоративных систем. Практически вся система закрытого дре-

нажа с отводными каналами была, вольно или невольно, разрушена и/или заменена на новый дренаж.

Причин тут несколько⁶. Во-первых, изменился характер землепользования: вместо раздробленного частного землевладения образовались крупные коллективные собственники и мелиоративная система, таким образом, не отвечала потребностям и требованиям крупного социалистического хозяйства. Большое количество мелких тальвеговых и соединительных каналов и канав разрезало земельные угодья на участки площадью в 0,5 га. На отдельных участках польдеров водоподъём осуществлялся рядом мелких насосных станций, а не одной крупной. Во-вторых, система была сильно повреждена во время войны, планов и схем не сохранилось. Однако и в начале XXI в., несмотря на значительные инвестиции, часть территории остаётся подтопленной, особенно в лесных массивах.

При формировании системы сельского расселения природные факторы практически не учитывались. Из факторов восстановления и развития населенных пунктов выделялось лишь выгодное транспортное положение. Дорожная сеть сохранилась в размерах, которые отвечали хозяйственным нуждам коллективных хозяйств. Это привело к сильному сокращению плотности сети, так как многочисленные сообщения между отдельными поселениями, выполнявшие часто только жилые цели, были заброшены, как не предназначенные для хозяйственных нужд больших по размерам хозяйств.

Учитывались степень сохранности жилых и хозяйственных построек, возможность создания на их базе машинно-тракторных станций, молочно-товарных ферм, а также качество земель. В иных случаях, находясь вдали от основ-

¹ По состоянию на 01.09.1945 г. общее количество немецких граждан на территории Особого военного округа составило всего лишь 139614 чел. (по другим данным ок. 200 тыс. чел. оказалось в северной части Восточной Пруссии при захвате её советскими войсками [21]). К 1.06.1946 немецкое население Кёнигсбергской области возросло до 170 тыс. чел., из которых в сельской местности было зарегистрировано 61122 чел., из них 20957 мужчин и 40165 женщин [5].

² К лету 1945 г. организовали первые пять хозяйств, по 5 тыс. га каждый – в районах Велау, Тапиау, Инстербург, Вальдау/Низовье и Кёнигсберг [4].

³ В военных совхозах, по данным на 24.05.1946 г., работало 2232 человека немецкой и советской национальностей [5].

⁴ Например, в Большаковском районе у колхоза имени Мичурина (32 хозяйства) из выделенных 500 га в 1949 г. обрабатывалось только 68, остальные площади были затоплены. В Славском районе колхоз имени Калинина был образован в 1948 г. из 41 хозяйства. Отведено было 934 га земли, из которых обрабатывалось 193 га (пашни – 150 га, сенокоса – 10 га, выгона – 33 га), а 739 га оставались залитыми водой [3].

⁵ Постановление Военного Совета «О восстановлении мелиоративной системы в районе залива Куриш-Гафф» от 23.11.1945.

⁶ «... существующие осушительные системы обладают рядом серьёзных отрицательных сторон, являющихся следствием старых социально-экономических условий сельского хозяйства» [9, с. 172].

ных транспортных путей, хорошо развитые и даже сохранившиеся после войны усадебные комплексы и целые деревни прекратили существование. Значительная часть прежних деревень, хуторов оставались незаселёнными, так как число переселенцев оказалось вдвое меньше прежнего (проживавшего здесь) немецкого населения.

Как отмечено в советских документах той поры «... хозяйственного и культурно-бытового строительства в колхозах, в период кампании заселения, не проводилось. Колхозные центры размещены в населённых пунктах и хуторах, которые в полной мере не отвечают требованиям современных колхозных центров и должны быть в ближайшее время подвергнуты перепланировке» [3].

Новая власть сознательно не допускала расселения прибывших переселенцев на хуторах, даже если они и хорошо сохранились: «... для переселенцев 1949 г. отремонтировано 5069 домов-квартир при плане 5000. Таким образом, все прибывшие в 1949 г. семьи переселенцев были вселены в отремонтированные дома-квартиры, находящиеся в населённых пунктах, не допуская расселения их на хуторах» [3].

В соответствии со сложившимися к этому времени в СССР особенностями ведения хозяйства в виде относительно крупных колхозов и совхозов¹ и соответствующих населённых пунктов и рисунка расселения, переселенцы размещались, прежде всего, в более крупных поселениях, что сформировало отличный от Европейской части России рисунок расселения, когда относительно крупные населённые пункты – центры обслуживания – сочетались с хуторской системой, как и в республиках Советской Прибалтики.

В новых политических и социально-экономических условиях коллективного хозяйствования системе расселения не требовалось такое, как раньше, количество поселений, большую часть которых составляли мелкие и разрозненные пункты. Изменилась и структура землепользования. Мелкие участки, с площадью от 5 до 20 га, не удовлетворяли критериям планового социалистического хозяйствования. Распределение дорожной сети и мест переездов также не увязывалось с организа-

цией крупных механизированных хозяйств. Огромные по сравнению с довоенными размеры хозяйств (свыше 1000 га) и уменьшение их абсолютного числа увеличили масштабы и концентрацию нагрузки на природную среду (1946 г. – 240 колхозов и совхозов; 1947 г. – 362; 1950 г. – 217; 1965 г. – 170) [2].

В сравнении с состоянием 1939 г. наиболее значительные изменения произошли со структурными особенностями системы расселения. Социалистическая форма собственности обуславливает развитие крупных хозяйств – колхозов и совхозов, которым должны соответствовать крупные посёлки. На ликвидацию сложившейся в условиях частной собственности на землю мелкоселенности и были направлены мероприятия государства по реконструкции сельского расселения после 1945 г.

Площадь вовлечённых в оборот земель так и не смогла достичь довоенных размеров. В первые послевоенные годы хозяйства стремились занимать наиболее пригодные земли, которых, однако, было мало. Прирост сельскохозяйственных площадей происходил довольно медленно². К 1967 г. размеры земель, вовлечённых в сельскохозяйственный оборот, составили только 63,7% от довоенного или 739,6 тыс. га против 1161,5 тыс. га [3]. К 1980 г. они достигли своего максимума в 805 тыс. га [16]. Что касается состояния лесных массивов, то процент лесистости слегка снизился – с 19,3% до 17%.

В области одновременно происходили два разнонаправленных процесса: регулярная лесозаготовка и наступление леса на некоторых участках Славского и Полесского районов, как правило, заболоченных. Изменился и характер антропогенного воздействия на территории сельскохозяйственного освоения. Советское аграрное производство оказалось насилием над природой в том смысле, что поля по размеру и форме не вписывались в ландшафт, отчего в разных частях огромного поля урожай был разным и созревал не одновременно» [9, с. 6].

Достигнув к 1960 г. максимальной численности в 219 тыс. человек, сельское население Калининградской области, в дальнейшем стало сокращаться: в 1970 г. – 195,5 тыс., 1989 г. – 182,3 тыс. человек. В этот период происходило укрупнение сельского расселения.

¹ Количество колхозов постоянно сокращалось через их укрупнение. Если в 1950 г. насчитывалось 160 колхозов, то к 1975 г. их осталось 102, а в 1989 г. существовало только 73 коллективных и 108 советских хозяйства [20].

² В 1947 г. посевные площади равнялись 113,3 тыс. га, в 1948 г. – 163,5 тыс. га [9].

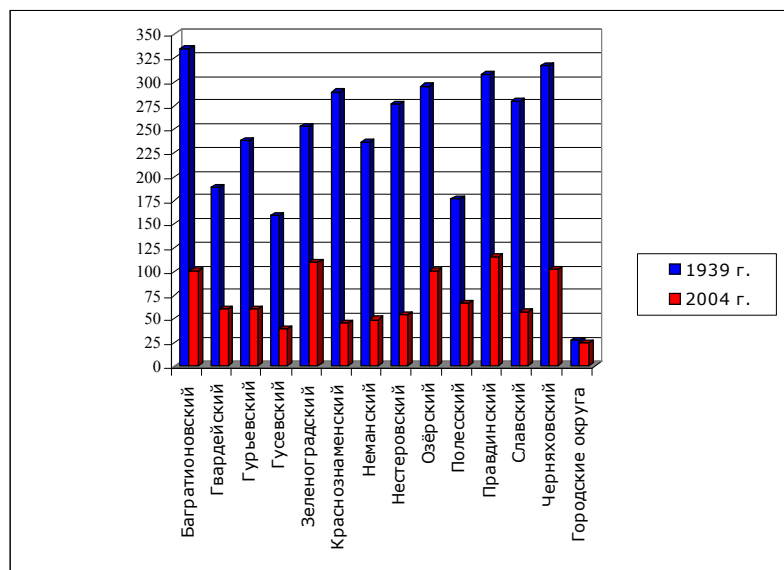


Рис. 2. Сравнение количества сельских населённых пунктов по районам Калининградской области в 1939 и 2004 гг.

Ликвидировались «неперспективные» населенные пункты; жилищное, культурно-бытовое и производственное строительство концентрировалось в «перспективных» поселениях, доля которых возрастала. Дело доходило до крайностей, когда, например, в 1963 г. Озёрское производственное колхозно-совхозное управление предлагало в перспективе ликвидировать или снести 156 сельских населённых пунктов района, оставив лишь 27 в качестве центральных усадеб и отделений/бригад. Озёрский райисполком, однако, не утвердил этот перечень, ограничившись лишь утверждением перечня перспективных населённых пунктов, в которых было целесообразно вести новое жилищное строительство. Удобства новых домов в выбранных перспективных населённых пунктах должны были соответствовать городским, что, однако, не учитывало условий жизни на селе. Городского вида двухэтажные блочные дома не имели хозяйственных построек во дворе, а размеры приусадебных участков были минимальны [12].

В советское время система расселения в области сильно изменилась, в первую очередь, по такому основному показателю, как количество населённых пунктов, число которых уменьшилось в 5,5 раз (рис. 2).

Как видно из рисунка, наиболее существенно сократилась система расселения там, где происходили активные военные действия – это восток области (Краснознаменский, Нестеров-

ский, Неманский районы), или там, где свою роль сыграли природные факторы (Славский и Багратионовский районы). Разрушения были настолько большими, а переименования в первые послевоенные годы настолько бессистемными, что немецким историкам, например, окончательно не удалось идентифицировать, опираясь на все источники и ссылки, все поселения 1650 общин на территории северной Восточной Пруссии/Калининградской области довоенного времени.

Особенному сокращению подверглась система расселения на польдерных землях Славского и Полесского районов. Здесь в первые послевоенные годы заселялись, прежде всего, возвышенные участки, восстанавливались крупные поселения, в то же время ряд хуторов (особенно в наиболее низменных районах) был заброшен. Таким образом, крупноселённость в Славском районе усилилась. Наибольший процент сельских поселений сохранился в пригородной зоне областного центра (Зеленоградский, Гурьевский районы).

Выводы. В процессе трансформации системы сельского расселения Калининградской области изменялись как степень воздействия на него социально-экономических, природных факторов, так и их спектр. Если на начальной фазе формирования сельского расселения значительную роль играли одни факторы, то в дальнейшем степень воздействия некоторых факторов постоянно изменялась.

Как было сказано выше, в процессе трансформации система сельского расселения на территории Калининградской области прошла в своём развитии шесть этапов различной длительности и с различным сочетанием природных и социально-экономических факторов заселения (прусский (VI в. – 1280 г.); начало немецкой колонизации (1280–1525 гг.); развитие системы (1525–1810 гг.); завершение формирования (1810–1939 гг.), советский этап (с 1945 г.)).

Таким, образом, можно утверждать, что современная система сельского расселения Калининградской области сформировалась на базе довоенной мелкоселенной системы. В новой системе расселения относительно крупные населенные пункты – центры обслуживания – сочетались с мелкоселенной системой. Из-за резкого снижения количества сельских жителей по сравнению с довоенным населением произошло значительное снижение числа именно малых поселений – усадеб, деревень, фольварков и т. п. При восстановлении сельских поселений в послевоенное время под заселение использовались, в первую очередь, наиболее крупные и не пострадавшие от военных действий поселения.

Исследования показали, что частичное восстановление существовавшего ранее в Восточной Пруссии частного землевладения с начала 1990-х гг. не привело к заметным изменениям в системе расселения [10]. На современном эта-

пе именно состояние элементов социальной инфраструктуры оказывает значительное влияние на функционирование хозяйства и сельских поселений сейчас и на дальнейшее их развитие в будущем. При сохранении современной организации системы обслуживания села решающее значение приобретает наличие или отсутствие в населенных пунктах элементов благоустройства и компонентов социальной сферы. Согласно прогнозам, выполненным В.П. Ждановым, В.И. Пустовгаровым и Г.М. Фёдоровым, в перспективе в системе сельского расселения области будет наблюдаться медленный рост численности населения (около 1% в год); произойдёт стабилизация количества населенных пунктов; крупные и часть средних выгодно расположенных поселков будут и в дальнейшем повышать людность, а в малые и средние отдаленные пункты снизят количество своих жителей [6].

По нашему мнению, подходящей была бы существовавшая в довоенный период система сочетания мелкоселённого хуторского расселения (с размещением фермерских хозяйств) с крупными поселками (центрами размещения остающихся коллективных хозяйств и их подразделений, а также местными социально-культурными центрами). Крупные поселения должны усилить при этом функции местных социально-культурных и районообразующих центров – центров первичных социально-экономических районов.

Библиографический список

1. Волошенко Е.В. Взаимодействие ландшафтов и сельского расселения (на примере южной части Северо-запада РСФСР): Автореф. дисс. канд. геогр. наук. – Л., 1978. – 15 с.
2. Гальцова С.П. Основные этапы сельского хозяйства Калининградской области. – Калининград, 1986. – 87 с.
3. Государственный архив Калининградской области (ГАКО), Ф. 183. Оп. 5. Д. 133. Л. 11, 13; Д. 134. Л. 57.
4. ГАКО, Ф. 332. Оп. 1. Д. 1. Л. 1–2.
5. ГАКО, Ф. 298. Оп. 4. Д. 2. Л. 9.
6. Жданов В.П., Пустовгаров В.И., Федоров Г.М. Пространственное развитие экономики и расселения региона (на примере Калининградской области): Монография / Под. ред. Г.М. Фёдорова. – Калининград: БИЭФ; Изд-во КГУ, 2002. – 323 с.
7. Левченков А.В. Взаимосвязи системы сельского расселения и ландшафтных факторов Калининградской области // Вестник КГУ. – Вып. 5. – Серия Экология региона Балтийского моря. – 2004. – С. 33–39.
8. Левченков А.В. Заселение Восточной Пруссии // Региональная география России. Калининградская область: Учебное пособие для студентов, обучающихся по географическим специальностям. – Калининград: Изд-во РГУ им. Канта, 2005. – С. 13–31.
9. Панов В.К. К вопросу о специализации сельского хозяйства Калининградской области. – Пос. Тимирязево: СНИИГМ, 1948. – 204 с.

10. Пустовгаров В.И., Жданов В.П., Федоров Г.М. Экономика и расселение Калининградской области: Экономические предпосылки обоснования Территориальной комплексной схемы градостроительного планирования развития территории Калининградской области и ее частей: Монография. – Калининград: Изд-во КГУ, 2000. – 124 с.
 11. Родоман Б.Б., Каганский В.Л. Кто сшил лоскутное одеяло?// География. – 2004. – 5.
 12. Хлопецкий А.П., Федоров Г.М. Калининградская область: регион сотрудничества: Монография. – Калининград: Янтарный сказ, 2000. – 736 с.
 13. Barran, F. Stadte-Atlas Ostpreußen, Leer 1994.
 14. Bloech, H. Ostpreußens Landschaft, Leer 1980.
 15. Habich, T. Deutsche Latifundien. Bericht und Mahnung, Stuttgart 1947, S. 138 ff.
 16. Knappe, E. Der Wandel der Landnutzung in der Region Kaliningrad // in: Europa Regional, 2/1993, S. 22–30.
 17. Mager, F. Der Wald in Ostpreußen als Wirtschaftsraum, 2 Bde.; Köln und Graz 1960.
 18. Mortensen, H. und G. Die Besiedlung des nordöstlichen Ostpreußens bis zum Beginn des 17. Jahrhunderts, Teil I u. II in: Deutschland und der Osten, Bd. 7, Leipzig 1937/38.
 19. Mortensen, H. Siedlungsgeographie des Samlandes, Stuttgart 1923.
 20. Munzberg, W. Der Einfluss der Grundbesitzverteilung auf die ostpreußische Auswanderung. In: Archiv für Wanderwesen Bd. 5. 1932/33.
 21. Neumann, R. Ostpreußen unter polnischer und sowjetischer Verwaltung, Frankfurt/Main, Berlin 1955.
 22. Neuschaffer, H. Das „Königsberger Gebiet“, Plon 1991.
 23. Scheu, E. Ostpreußen, Eine wirtschaftsgeographische Landeskunde. – Königsberg, 1936, 196 S.
-
-