

6. Каталог Томсена: Catalogue de la collection de monnaies de feu C.J. Thomsen. I. Les monnaies antiques. 1. Les monnaies grecques. Copenhagen. 1869.
7. Оба письма хранятся вместе с другими датскими письмами Я. Рейхеля в Центральном архиве Государственного Эрмитажа в С.-Петербурге.
8. Латинское вступление к этому каталогу описывает рассеяние предметов из коллекции Хейдекена, Numos antiquos Hispanorum, Gallorum, Graecorum, aliorumque antiquitatis populorum, quos collegit Beatus ab Heideken, descripsit Adolphus de Rauch, Berlin 1845, 152 pp.
9. Sylloge, вып. 43, NN 54, 84, 280, 293, 307, 318, 321, 372, 393, 521
10. Sylloge, вып. 42, NN 12, 36, 146, 211, 213, 249, 303, 322, 370, 405.  
*J. Steen Jensen*

### THE REIHHEL COINS OF THE NORTH BLACK SEA REGION IN THE ROYAL CABINET OF COINS AND MEDALS AT THE NATIONAL MUSEUM IN COPENHAGEN

In the article the author publishes Bosphorus coins which the Danish National Museum in Copenhagen got owing to the contacts of the prominent Russian collector Jacob Reihel and the leading Danish numismatist and founder of a number of museums in Copenhagen C.J. Thomsen in the 40-s of the 19th century.

*П.В. САННИКОВ, А.А. ВАЛУЕВ (Москва)*

### СЛОЖНОСОСТАВНЫЕ РИМСКИЕ ФИБУЛЫ ИЗ МУЗЕЯ «ПРУССИЯ»

В ноябре-декабре 1999 г. в фонды Калининградского историко-художественного музея (далее — КОИХМ) поступили несколько фибул из собрания бывшего музея «Пруссия», обнаруженные при расчистке сотрудниками калининградского музея форта № 3 («König Friedrich Wilhelm I») близ бывшего пос. Quedenau (ныне — пос. Северная Гора на северной окраине г. Калининграда). Сюда в январе 1945 г. были вывезены экспонаты из залов 1-6 экспозиции музея «Пруссия» (Prussia-Museum). Музей располагался в южном флигеле Королевского замка в г. Кёнигсберг, основательно повреждённом в результате бомбардировки, которой английские королевские военно-воздушные силы подвергли 27-30 августа 1944 г. исторический центр прусской столицы.<sup>1</sup>

Среди тысяч находок, поступивших в фонды музея и прошедших первичную консервацию, наше внимание привлекли две бронзовые фибулы. Ранее артефакты таких типов находились вне сферы интересов отечественных археологов.

#### ОПИСАНИЕ ФИБУЛ

№ 293 (по рабочему каталогу В.И. Кулакова, фондовый номер по КОИХМ пока отсутствует).

Тип фибулы: А.IV, 75<sup>2</sup>, распространение этого типа застёжек в восточной части Барбарикума отмечено Гансом Юргенсом Эггерсом.<sup>3</sup> Длина всей фибулы (рис. 1, а) — 3,8 см. Артефакт представляет собой бронзовую, составную, сильно профилированную фибулу хорошей сохранности. При этом все её детали четко просматрива-

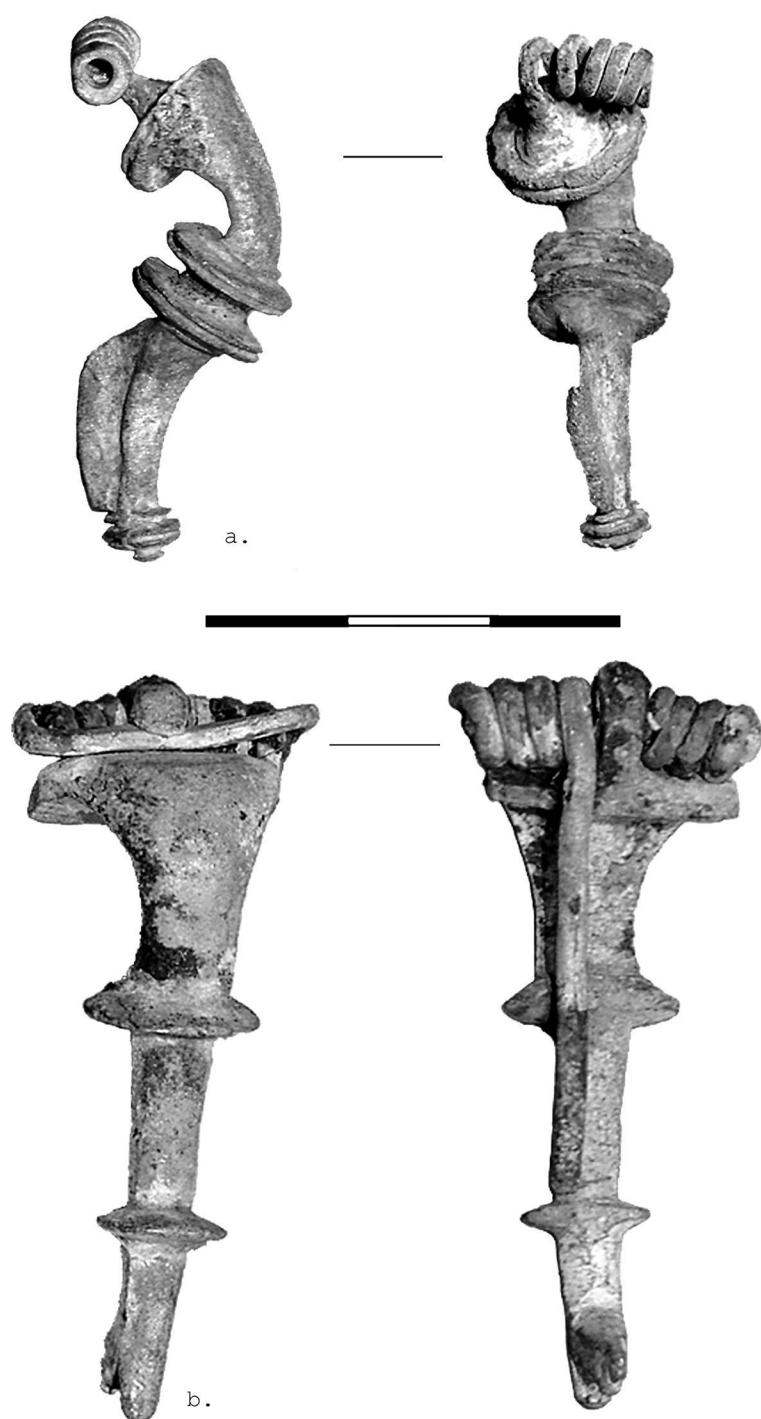


Рис.1 Бронзовые фибулы из музея «Пруссия»: а.Сложносоставная римская фибула,  
б. Норик – панноская фибула с двумя кнопками.

ются. Лишь местами она корродирована. Спинка фибулы выгнута вперед под углом почти 45° (прежде всего — в нижней части спинки у пружины), сверху и снизу ограничивается четырьмя круглыми торцевыми пластинами (по две с каждой стороны). Пружина сохранилась фрагментарно (отсутствует игла), припаяна к торцевой паре пластин. Центральная часть корпуса фибулы имеет две парных пластины, разделённые блоковидной муфтой.

К внутренней плоскости изогнутой ножки по всей длине крепится вставленный и впаянный в паз, прорезанный в ножке фибулы, трапециевидной формы иглоприёмник. Верхнюю кромку иглоприёмника фиксирует одна из парных пластин, закреплённых в центре корпуса, нижнюю кромку крепит одна из парных пластин, помещённых на конце ножки. В свою очередь эти парные пластины диаметром 0,5 см крепятся заклепкой в торце ножки.

№ 297 (по рабочему каталогу В.И. Кулакова, фондовый номер по КОИХМ пока отсутствует).

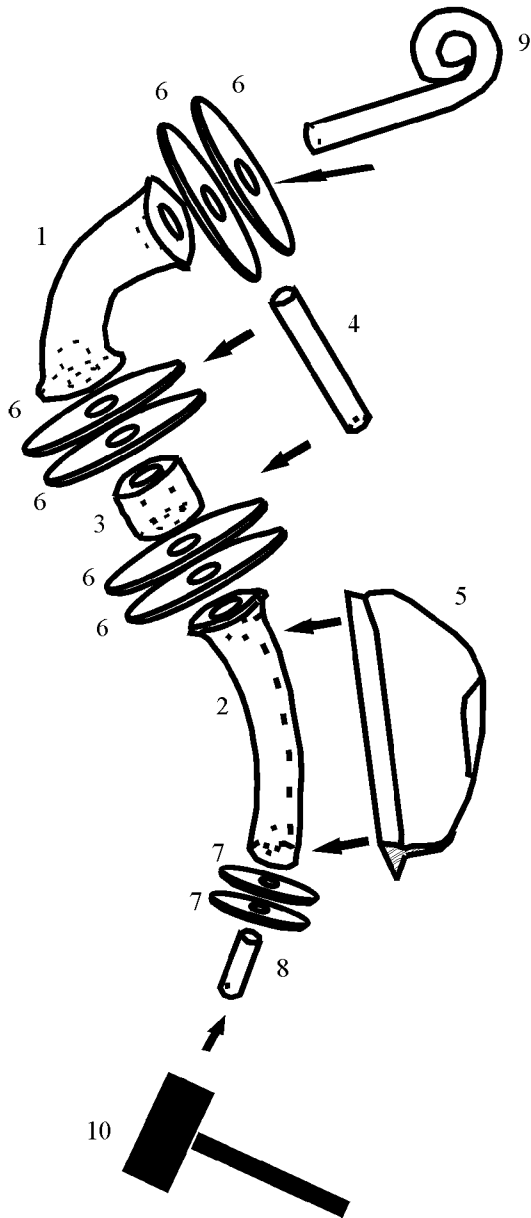
Тип фибулы: А326/237. Сохранившаяся длина корпуса фибулы (рис. 1, б) — 5,2 см. Фибула представляет собой бронзовую одночленную норико-паннонскую фибулу с двумя кнопками на корпусе<sup>4</sup>. Пружина обладает верхней тетивой, закреплённой крючком. Спинка фибулы выгнута и расширяется к пружине. Иглоприёмник, отлитый в металле вместе с корпусом фибулы, сохранился фрагментарно.

Детальный осмотр фибулы № 293, произведённый в фондах КОИХМ, позволяет сделать ряд выводов относительно её конструкции, оказавшейся составной. Этот артефакт, как и остальные фибулы этого типа (и, возможно, ряд родственных ему типов римских фибул), состоит из двух основных частей: корпуса и пружинного механизма с иглой. Корпус фибулы набирался из следующих элементов (рис. 2):

1. спинка с отверстиями сверху и снизу её торца;
2. ножка с отверстиями сверху и снизу;
3. перемычка (блоковидная муфта) между спинкой и ножкой со сквозным отверстием внутри;
4. стержень, проходящий внутри перемычки и соединяющий спинку и ножку;
5. иглоприёмник в виде вырезанной из бронзового листа пластины;
6. шесть круглых пластин (шайб) сопоставимого (но не одинакового) диаметра с одиночными отверстиями по центру;
7. две круглые пластины, аналогичные предыдущим, только меньшего диаметра, предназначенные для оформления нижнего торца ножки;
8. заклепка;
9. крепёж пружинного механизма

Механизм сборки восстановлен путём визуального осмотра фибул и реконструируется следующим образом: на пружинный механизм надевались две круглые пластины № 6, и вставлялся в верхнее отверстие спинки, затем со стороны пружины запаивался. В нижнее отверстие спинки вставлялся стержень № 4, на который надевалось две круглые пластины № 6, перемычка № 3, две круглые пластины № 6 и замыкалось ножкой № 2. Предварительно на ножке изготавливался паз, в который вставлялся иглоприёмник № 5 и припаивался к корпусу фибулы. На заклёпку №8 надевались две пластины №7 и вставлялись в нижнее отверстие ножки. После этого заклёпку №8 расплющивали молотком №10. При расплющивании заклёпки №8 пластины №6 и №7 дополнительно фиксировали иглоприёмник, а концы стержня №4 расширялись, что окончательно придавало жесткость всей конструкции фибулы.

Фибулы, аналогичные представленному типу (рис. 1а) довольно часто встречается в восточной части Барбарикума<sup>5</sup>. Их справедливо относят к отряду «Трубнообразные» (Trompetenfibeln) ввиду специфической формы верхней части их корпуса. Нам представляется, что данный тип так же относится к IV группе застёжек по Хольгеру Альмгрену, хотя и не представлен в его общепризнанной типологической схеме. Публикуемая фибула относится к сильно профилированным застёжкам, гене-



Состав:

- 1.спинка с отверстиями сверху и снизу
- 2.ножка с отверстиями сверху и снизу
- 3.перемычка между спинкой и ножкой со сквозным отверстием внутри
- 4.стержень, проходящий внутри перемычки и соединяющий спинку и ножку
- 5.иглоприемник
- 6.шесть круглых пластин одинакового диаметра с отверстием по центру
- 7.две круглые пластины, аналогичные предыдущим, только меньшего диаметра
- 8.заклепка
- 9.пружинный механизм
- 10.молоток

тически связанным с типом A,IV,67, который в свою очередь восходит к более ранним латенским типам фибул<sup>6</sup>.

Застёжку из собрания музея «Пруссия» характеризуют следующие типобразующие элементы:

1. Сложносоставной характер корпуса фибулы, набравшейся из отдельных частей.

2. Наличие двойных шайб на корпусе, соединяющих спинку и ножку фибулы. Шайбы, вероятно, издавали мелодичный звон при движении их обладательницы (на женскую принадлежность изучаемой фибулы указывают её изящные очертания и незначительные размеры). Эти шайбы разделялись блоковидной перемычкой. Перемычка могла быть предназначена для закрепления цепочки с подвеской, соединявшей парные фибулы на плечах прелестной обладательницы туники.

Так как в отечественной и зарубежной литературе данный тип фибул не был классифицирован, то мы взяли на себя смелость и присвоили ему название тип РМ (тип Prussia-Museum).

С течением времени тип РМ развивался и изменялся. На рисунке № 3 показана схема, отражающая основные направления этого процесса, представленного в рамках анализа стадий развития генетически связанных между собой артефактов.

Список фибул к рис.3

№1 — тип РМ, 293(по рабочему каталогу В.И. Кулакова, фондовый номер по КОИХМ пока отсутствует); №2 — тип РМ, 294(по рабочему каталогу В.И. Кулакова); №3 — серебряная сильно профилированная фибула тип А, IV, 75<sup>7</sup>; №4 — бронзовая фибула №295 (по рабочему каталогу В.И. Кулакова); №5 — бронзовая сильно профилированная фибула<sup>8</sup>; №6 — бронзовая сильно профилированная фибула тип А, IV, 71<sup>9</sup>; №7 — бронзовая сильно профилированная фибула тип А, IV, 77<sup>10</sup>; №8 — бронзовая сильно профилированная фибула тип А, IV, 92<sup>11</sup>; №9 — бронзовая сильно профилированная фибула тип А, IV, 88<sup>12</sup>; №10 — бронзовая норико-паннонская фибула с двумя кнопками тип А, 236/237<sup>13</sup>; №11 — 298(по рабочему каталогу В.И. Кулакова, фондовый номер по КОИХМ пока отсутствует), бронзовая норико-паннонская фибула с двумя кнопками тип А, 236/237; №12 — бронзовая (?) фибула из погребения XII Grunaiki, woj.Bialystok<sup>14</sup>; №13 — фрагмент бронзовой фибулы из экспозиции музея «Пруссия».

Развитие типа РМ шло по двум направлениям:

а. Фибула удлиняется, шайбы сливаются, перемычка между шайбами, соединяющими спинку и ножку, увеличивается, а шайба между спинкой и пружинным механизмом исчезает. На данном направлении представлены две фибулы №10 и №11

б. Конструкция фибулы не изменяется, но прослеживается тенденция к исчезновению перемычки между шайбами, соединяющими спинку и ножку.

В свою очередь, направление б разделяется ещё на три линии развития, типы которых представлены у Х. Альмгрена и справедливо связываются им с Северной Европой. В отличие от типа РМ все фибулы, представленные в этих линиях развития, являются литыми, а не составными. Вероятнее всего, все они развивались параллельно.

Первая(I) линия развития дала толчок для развития типа А, IV, 75 (рис.3, 3). Третья(III) линия развития представленная трубкообразными фибулами (рис.3, 7,8,9), в дальнейшем развивается в V группу по Альмгрону. Исходным пунктом развития застёжек типа А,IV,71 (рис.3, 6), характерных для Северной Европы раннеримского времени, Войцех Новаковский считает позднекельтские застёжки типа «с головкой животного», располагавшейся в максимальной части прогиба спинки.<sup>15</sup> Этот вывод справедлив для находок с Ютландского полуострова, где фибулы типа А,IV,71 фазы V<sub>1</sub> действительно имеют под кольцом, рассекающим центр корпуса фибулы, следы весьма примитивизированной маски животного в анфас.<sup>16</sup> Правда, остальные признаки, характеризующие фибулы типа А,IV,71 вне Ютланда, свидетельствуют об их генетической связи с фибулами типа РМ (рис. 3, линия развития артефактов II).

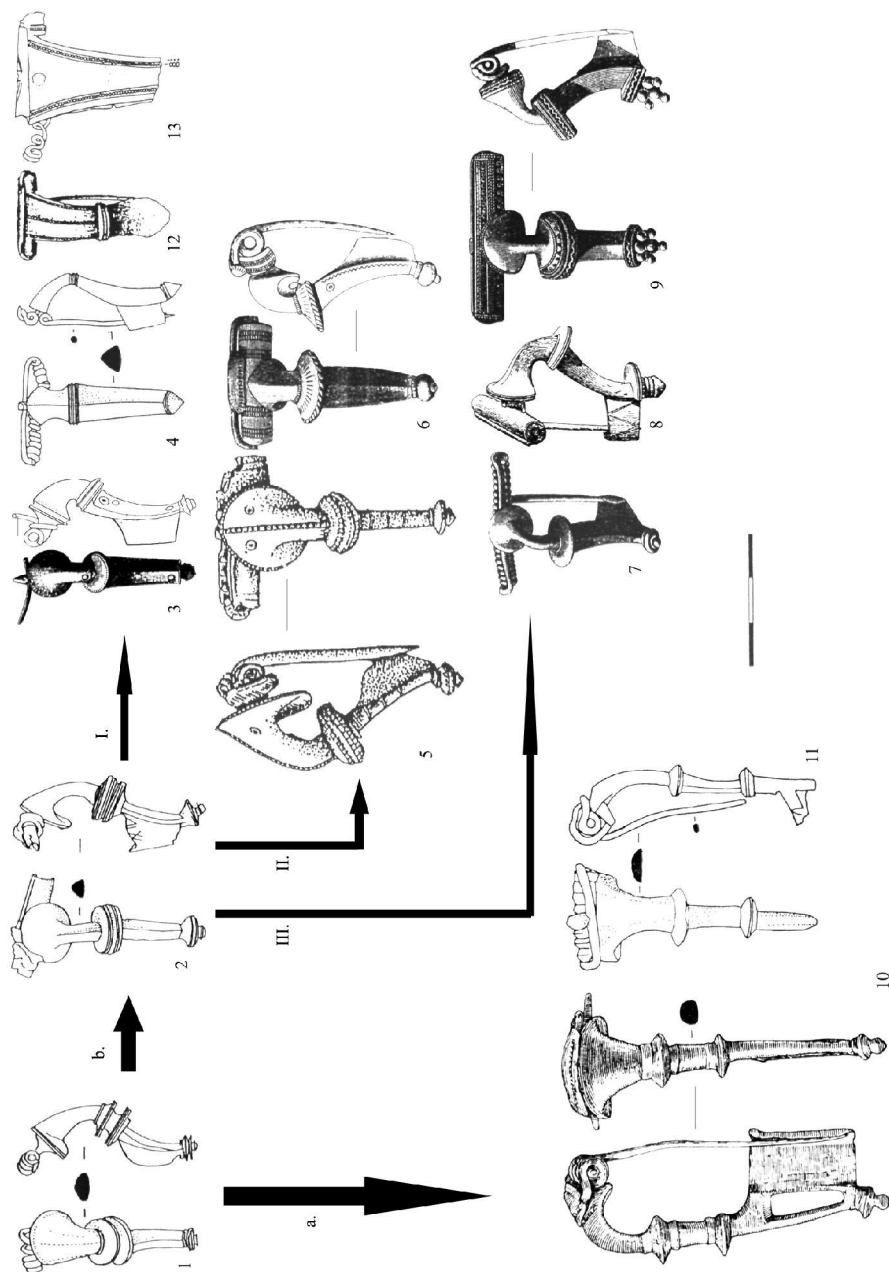


Рис. 3. Основные направления и линии развития типа РМ.

Прежде всего, эта связь реализуется в виде специфического асимметричного «раструба» торцевой части спинки фибулы, представленного как на фибулах типа РМ, так и на артефактах типа А,IV,71. Правда, на последних представлен на лицевой части этого «раструба» циркульный орнамент, характерный для ютландских находок. Он отсутствует на фибулах интересующего нас типа, известных на вельбарских могильниках фазы В<sub>1с</sub> (прежде всего — на могильнике Lubowidz).<sup>17</sup> Таким образом, можно выдвинуть предположение о том, что кельтские застёжки дали импульс для формирования не только ютландских фибул с рудиментами «головки животного», но и для появления собственно римских однотипных изделий. Правда, они изготовлялись не по восковым моделям, как это было принято у «варваров» севера Европы, а в тончайшей технике корпуса, сборного из мелких, чётко подгонявшихся друг к другу деталей, характерного для типа РМ. Видимо, не только (скорее — не сколько) ютландские изделия стали прототипами для распространившихся на южном берегу Балтики (в ареалах пшеворской, вельбарской и западнобалтской культур) фибул типа А,IV,71. На самом деле мастера северной оконечности материкового Барбарикума ориентировались на римские прототипы (в том числе, видимо, фибулы типа РМ), активно распространявшиеся на Янтарном берегу кельто-романскими торговцами из Подунавья уже на фазе В<sub>1в</sub>.<sup>18</sup> Косвенно эту версию генезиса южнобалтийских вариантов фибул типа А,IV,71 подтверждают их дериваты фазы В<sub>2</sub>, сохраняющие в Балтии не ютландские черты, а именно признаки фибул типа РМ, их подлинного прототипа. Дунайская волна влияния на Балтию в последней трети 1 в. н.э. на примере фибул типа Kragenfibeln (A239), родственной фибулам типа РМ, уже отмечалась В. Новаковским.<sup>19</sup> Более того, само распространение фибул типа РМ и родственных ему типов в Южной Балтии указывает на их расположение по Великому Янтарному пути (рис. 4), ведущему в Подунавье и далее в Северную Италию. Именно обитавшие в этих имперских регионах провинциалы, используя свои высочайшие ремесленные навыки, в целях оживления обменных операций по указанному пути создали фибулы типа РМ — один из самых ранних экземпляров римского импорта на северо-восточной окраине Барбарикума.

Таким образом, представленные нами фибулы позволили определить конструктивные особенности этого типа фибул и по-новому взглянуть на существующую типологию, что, несомненно, открывает новые возможности для более подробной классификации.

#### ПРИМЕЧАНИЯ

1. Кулаков В.И. История обнаружения части коллекций музея «Пруссия» //РА, 2000, №4. С. 206-217.
2. Almgren O. Studien über Nordeuropäische Fibelformen der ersten nachchristlichen Jahrhunderte mit Berücksichtigung der provinzial-römischen und südrussischen Formen, Leipzig, 1923.
3. Eggers H.J. Zur Absoluten Chronologie der römischen Kaiserzeit im Freien Germanien (место издания), 1955. S. 200.
4. Riha E. Die römischen Fibeln aus Augst und Kaiseragust. Die Neufunde seit 1975, Römermuseum Augst, 1974, Band 18. S. 70.
5. Peškař I. Fibeln aus der römischen Kaiserzeit in Mähren. Praha, 1972; Svoboda B. Čechy a římské Imperium. Praha, 1948; Kolník T. Römerzeitliche Gräberfelder in der Slowakei, Teil 1, Archaeologica Slovaca — Fontes, Tomus XIV, Bratislava, 1980.
6. Almgren O. Studien über Nordeuropäische Fibelformen der ersten nachchristlichen Jahrhunderte mit Berücksichtigung der provinzial-römischen und südrussischen Formen. Leipzig, 1923. S. 4
7. Almgren O. Leipzig, 1923.
8. Nowakowski W. «Książęca» zapynka ze zniszczonego cmentarzyska kultury przeworskiej w Karwowie, pod Sochaczewem //COMHLAN, Warszawa, 1999. S. 282.
9. Almgren O. Leipzig, 1923.
10. Он же.

11. Он же.
12. Он же.
13. *Kolnik T.* Bratislava, 1980, taf.VIII. S. 75
14. *Кулаков В.И.* Козельский микрорегион в среднем железном веке //Вопросы археологии, истории, культуры и природы Верхнего Поочья, вып. IX, часть I, Калуга, 2001. С. 52.
15. *Nowakowski W.* «Książęca» zapynka ze zniszczonego cmentarzyska kultury przeworskiej w Karwowie, pod Sochaczewem //COMHLAN, Warszawa, 1999. S. 282.
16. Ibid., рис. 3,a-d.
17. *Woiągiewicz R.* Lubowidz. Ein birituelles Gräberfeld der Wielbark-Kultur aus der Zeit vom Ende des 1. Jhs. v.Chr. bis zum Anfang des 3. Jhs. n.Chr., Krakyw, 1995, Taf. XXXI,1,2; XXXII,1,2.
18. *Koulakov V.* Les contacts entre la côte sud de la Baltique et Rome à l'èpoque de Neron // Les sites archéologiques en Crimeé et au Caucase durant l'Antiquité tardive et la haut Moyen-Age //Colloquia Pontica, vol. 5, Leiden-Boston-Köln, 2000. P. 29-35.
19. *Nowakowski W.* Zapynka typu Almgren 239 ze szlaka bursztynowgo //Corpus der römischen Funde im europäischen Barbaricum. Supplement-tom 1. Nowe znalezyska importyw rzymskich z ziem Polskich, Warszawa, 1998. S. 81.

*P.V.Sannikov, A.A.Valuyev*

## COMPOUND ROMAN FIBULAE FROM THE MUSEUM «PRUSSIA»

The following is a publication of two Roman fibulae from the Kaliningrad Museum of History and Arts. The authors define their structural peculiarities and re-consider their existing typology and classification.

---

---

## ИЗ ИСТОРИИ НАУКИ

*В.В.ЛЕБЕДИНСКИЙ (Москва)*

## В.Д. БЛАВАТСКИЙ И ЕГО РОЛЬ В РАЗВИТИИ ПОДВОДНОЙ АРХЕОЛОГИИ В РОССИИ

После окончания Второй Мировой войны подводные археологические исследования в Советском Союзе, начатые К.Э. Гриневичем<sup>1</sup> и Р.А. Орбели<sup>2</sup>, были продолжены. Профессор В.Д. Блаватский,<sup>3</sup> известный ученый-антиковед, в ходе полевых археологических исследований отметил, что прибрежные части древних Северо-причерноморских городов затоплены морем.<sup>4</sup>

В.Д. Блаватский, начиная подводно-археологические изыскания, поставил две основные задачи: проведение подводно-археологических раскопок затопленной части античного города, а также поиски и исследование под водой затонувшего античного корабля.