

В. И. КУЛАКОВ

ПТИЦА-ХИЩНИК И ПТИЦА-ЖЕРТВА В СИМВОЛАХ И ЭМБЛЕМАХ IX—XI вв.

В процессе раскопок грунтовых могильников Ирзекапинис (бывш. Возегау) [1, с. 224—227, рис. 8] и Вольное (бывш. Шульштайн) [2, рис. 36, а) в Калининградской обл. обнаружено 12 однотипных, плакированных серебром щитовидных подвесок конского оголовья с изображением хищной птицы. Кроме того, из трех погребений могильника Ирзекапинис происходит четыре железные конские подвески с трезубцами. Аналогичные по схеме изображения трезубцев найдены на камнях из погр. 147 данного могильника и на святилище у курганного могильника в уроч. Дубки (бывш. Кунтерштраух). Подобные находки, уникальные для всего бассейна Балтики, требуют подробного анализа.

В германских древностях VI в. Центральной Европы одним из подтипов пластинчатых фибул была застежка в виде фигурки птицы, по форме серповидного клюва и относительно небольших крыльев соответствующей ворону [3, с. 277; 4, рис. 102, табл. XI, 4]. Одиночная фибула, скреплявшая плащ на плече мужчины, изображала птицу с симметрично поставленными крыльями (рис. 1, 3), а парные фибулы, скреплявшие одежду на плечах женщины, — профильные фигурки воронов со сложенными крыльями (рис. 1, 1). Подобные изображения птиц, восходящие к античной традиции [5, табл. 15, 23], воспроизводились на женских фибулах Центральной Европы вплоть до IX в. (рис. 1, 3, 4). Близкие по контуру рисунка к фибулам VI в. фигурки птиц в археологическом материале Скандинавии VIII—IX вв. позволяют выяснить смысловое значение этих иконографических типов. Ворон в полете, с узором, условно воспроизводящим маховые мускулы предплечья, является, видимо, тотемным символом наряду с изображением других животных [6, рис. 115, 120]. Профильное изображение птицы, судя по ковру из княжеского погребения в Осеберге, представляет собой будущую жертву [7, рис. 13].

Примерно в это же время образ жертвенной птицы приобретает несколько иную иконографию — фигура анфас со сложенными крыльями [8, фигура 81] (рис. 2). Показательно, что изображена здесь и вторая птица, у головы которой находится треугольник — традиционный для скандинавов-язычников символ бессмертия [9, с. 88], характеризующий ожившую в ином мире жертву. Такому аспекту жертвоприношения, описанному Ибн-Фадланом и Саксоном Грамматиком, справедливо отводится видное место в культовой практике Северной и Восточной Европы IX—X вв. [10, с. 164].

В этот период известно значительное количество изображений птиц на наконечниках ножен мечей, они объединяются в два типа. Тип 1 (25 наконечников, «шведско-варяжская группа», по П. Паульсену [11, с. 22—32]) — изображения птицы, фигура которой имеет единый контур с симметрично поставленными крыльями, с головой, повернутой налево (рис. 3). Орнамент на таких наконечниках линейный и циркульный. Подобные наконечники становятся известными первоначально в Восточной Европе в конце IX в. [12, рис. 118] и к началу XI в. распространяются в бассейне Балтики (рис. 4). Тип 2 (15 наконечников, «скандинавская группа», по П. Паульсену [11, с. 17—22]) — изображения птицы с широко распластанными крыльями, вытянутой вертикально головой анфас. Птица изображена со спины, рисунок исполнен в «стиле Борре», иконо-



Рис. 1. Фибулы VI—IX вв. 1—Северо-Восточная Франция; 2—Грац, Австрия; 3—Цезены, Италия; 4—Замков, окр. Деммин, ГДР; 1—4 — бронза



Рис. 2. Прорисовка изображения на памятном камне в Лэрбро-Хаммарс I, Готланд, Швеция

графическими чертами которого являются миндалевидное туловище птицы, непосредственно не связанное единым контуром с крыльями, горизонтальная полоса, пронизывающая тело птицы выше крыльев. Последняя черта не характерна для находящихся в движении зверей «стиля Борре». С другой стороны, статичное тело Христа на известном камне из Еллингэ также пронизано такой полосой. Наконечники с роскошно выполненными изображениями типа 2, судя по декоративным деталям, появляются в Скандинавии не ранее 900 г. [11, с. 35] и равномерно представлены в археологическом материале от Норвегии до Белозерья (рис. 4).

Выяснить смысловое значение изображений типа 2 позволяют наконечники с производными от этих изображений фигурами (рис. 3, 8). В данном случае основой рисунка является повторенный в основных чертах корпус птицы типа 2, однако голова у нее заменена треугольником, символизирующим бессмертие. Итак, изображение птицы типа 2 представляет собой, по-видимому, образ жертвы, приносимой, возможно, Одину, и является культовым символом [13, с. 66]. Рисунок этой птицы воспроизводит положение пернатой жертвы, прикреплявшейся в распластанном виде на завершающем этапе жертвоприношения к какой-то плоскости (стена постройки, шест с перекладинами и т. п.). Подобные традиции культовой практики известны у средневековых народов Скандинавии [14, с. 158] и зафиксированы в Польше в XIX в. [15, с. 375, 376].

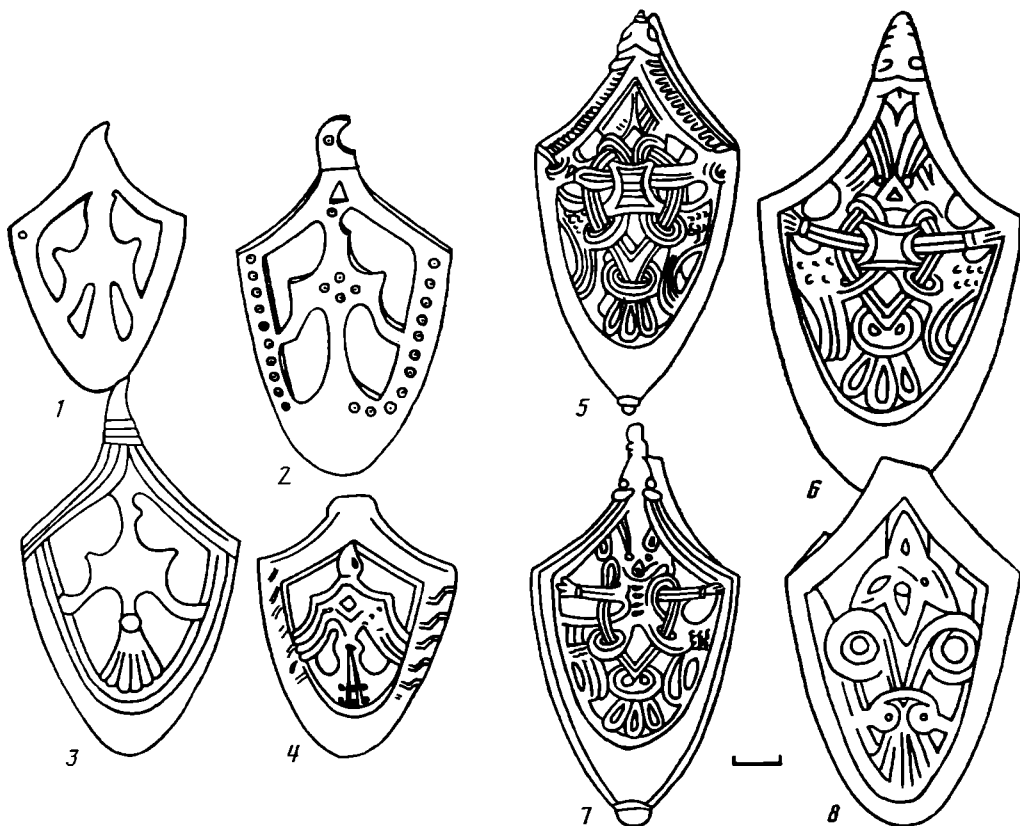


Рис. 3. Наконечники ножен меча с изображением птицы типа 1 (1—4) и 2 (5—8). 1 — Сарское городище, Ярославская обл.; 2 — погр. 92 могильника Ржевское, Калининградская обл.; 3 — Готланд, Швеция; 4 — погр. 634 могильника Бирка, Швеция; 5 — Оланд, Швеция; 6 — поселение Крутик близ с. Городище, Вологодская обл.; 7 — Гнездовское поселение, Смоленская обл.; 8 — могильник Лебертсхоф, Калининградская обл.; 1—8 — бронза

Принадлежность изображений птиц на большинстве налобных конских подвесок из погребений могильника Ирзекапинис к типу 1 не вызывает сомнения. Как наконечники ножен, так и конские подвески пруссов содержат не только общие тенденции изображения птицы (повернутый налево клюв, четко обозначенные плечевые мускулы), они сходны в деталях (полоса зигзагообразного орнамента, окружающая птицу). Изображения такого рода встречены среди дружинных древностей Восточной Европы X в. на круглых подвесках (рис. 5, 1—3). Две категории описанных выше предметов можно причислить к кругу дружинной символики (наряду с изображениями драконов и четвероногих хищников, известными в основном в западной части Северной Европы) и считать дружинной эмблемой [13, с. 148, 149]. Если наконечники ножен мечей и налобные подвески коней определены социальной принадлежностью членов полиэтничных дружин севера и востока Европы в X—XI вв., то круглые подвески скорее всего являются атрибутами женщин, связанных с этой социальной прослойкой общества.

Самое раннее изображение птицы типа 2 (VIII — начало IX в.) происходит из Старой Ладogi из остатков длинного дома [16, с. 71]. Найденный здесь деревянный цилиндр несет на себе рисунок птицы в «стиле Борре» и четырехконечный астральный символ. Сходные изображения первой половины X в. известны на граффити диргемов из кладов севера Древней Руси. Сакральный характер этих изображений четко прослеживается в сочетании рисунка птицы с атрибутами культа (жертвенные ритон и нож для закляний).

В археологическом материале Восточной Европы X—XI вв. известны подвески в форме многоугольника. Относительно их атрибуции и характера встречаемых на них изображений высказывалось несколько предположений [17, с. 58], включая трактовку последних как знаков Рюриковичей. Эти знаки, по мнению некоторых исследователей, происходят

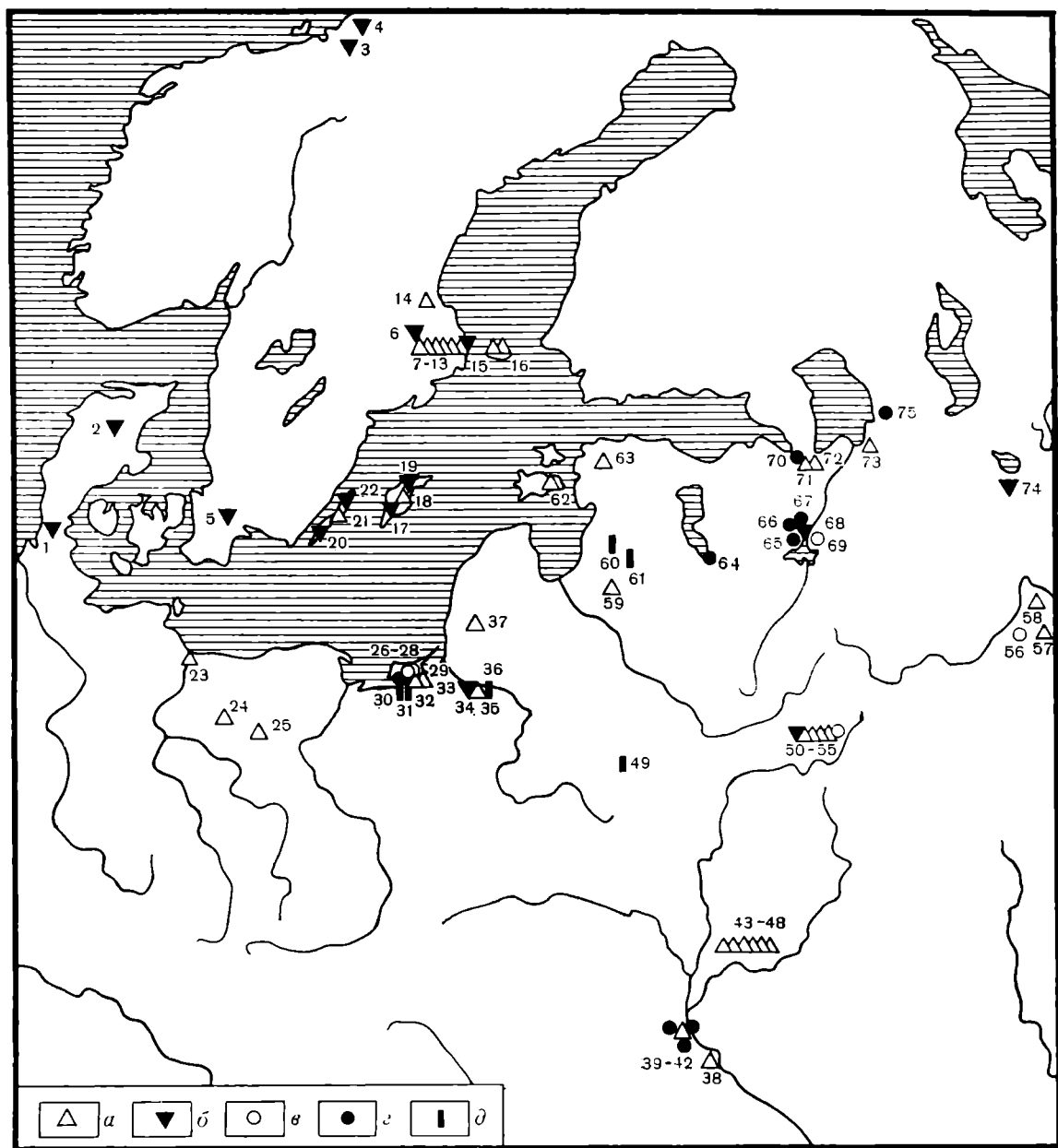


Рис. 4. Схема распространения предметов X—XI вв. с изображениями птиц типов 1 и 2 и производных от них эмблем. *а* — наконечники ножен мечей с изображениями типа 1; *б* — наконечники ножен мечей с изображениями типа 2; *в* — подвески с изображениями типа 1; *г* — подвески и другие предметы с изображениями типа 2; *д* — предметы вооружения с изображениями типа 2; 1 — Хэдэбю; 2 — Хальд; 3 — Рервик; 4 — Квальнес; 5 — Пэппинге; 6 — Гротбакке; 7—13 — Бирка; 14 — Хэдесунда; 15, 16 — Салтвик; 17—19 — Готланд; 20—22 — Оланд; 23 — Волин; 24 — Скетч; 25 — Брудно Старе; 26—28 — Ирзекапинис; 29 — Вольное; 30 — Муромское; 31 — Лёбертсхоф; 32, 33 — Кауп; 34—36 — Ржевское; 37 — Жасинас; 38 — Киевская обл.; 39—42 — Киев и его окрестности; 43—48 — Шестовицы; 49 — Городище; 50—55 — Гнездово; 56 — Осипова Пустынь; 57 — Тимерево; 58 — Сарское Городище; 59 — Асоте; 60 — Турайдас-Путели; 61 — Кримулдас Лиепенес; 62 — Эзель; 63 — Тынь-яльт; 64 — Псков; 65—69 — Новгород; 70—72 — Старая Ладога; 73 — Залющик; 74 — Крутик; 75 — Свирьстрой; 76 — Туров

от изображения птицы [18, с. 68, 69]. Вариант рисунка, считающийся «парадным знаком» Рюриковичей, в деталях совпадает с иконографической схемой изображений птицы типа 2 — в обоих случаях центром рисунка является миндалевидная фигура, увенчанная в своей закругленной части треугольной головой (направленность головы вверх или вниз у данных изображений требует дополнительного осмысления), горизонтальная полоса, пронизывающая миндалевидную фигуру у ее закругленной части. На примере двух подвесок из Новгорода (рис. 6, 10, 11) явствует, что эта горизонтальная полоса имеет тенденцию к совмещению с верхними частями крыльев, что схематично, в виде «линейного знака»

представлено на третьей подвеске из Новгорода (рис. 6, 5). Итак, можно предположить, что оба варианта знаков Рюриковичей восходят к единому архетипу. Среди скандинавских древностей X в. известны подвески сходных размеров и очертаний, несущие рунические заклинания и, несомненно, являвшиеся амулетами [19, с. 168, 169]. Видимо, соответствующий текст несет на себе и одна из новгородских подвесок (рис. 6, 10) [20, с. 72]. Сакральное значение подвесок такого рода подчеркивается находкой, сделанной на ятвяжском городище Каукай (рис. 6, 8). Трехлопастной крест, ритон [21, с. 76], стрела [22, с. 161] — символы, сопоставимые с жертвоприношениями Тору, производившимися конунгами

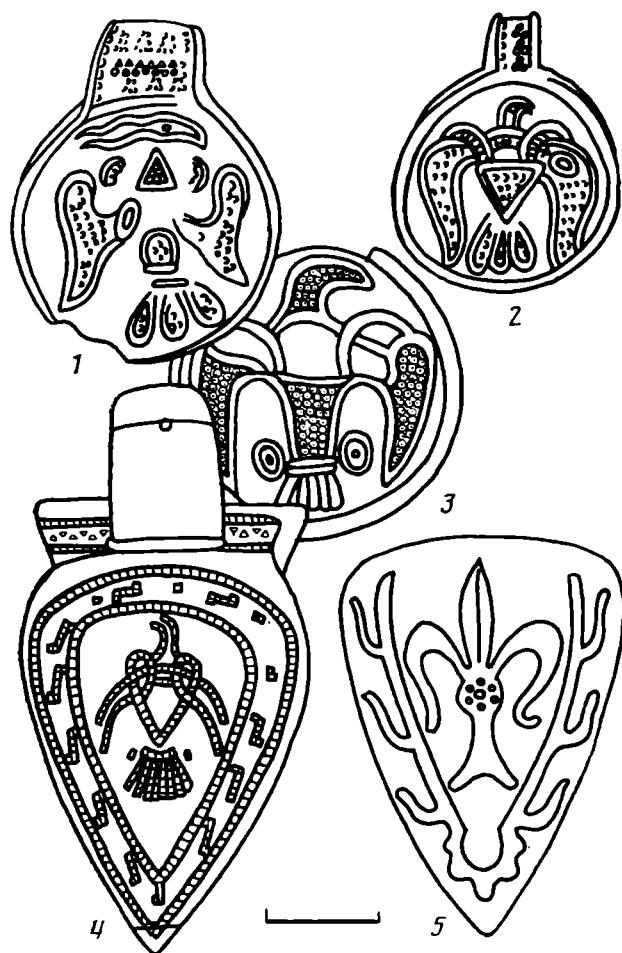


Рис. 5. Предметы с изображением птицы типа 1 и производными от него. 1 — подвеска из клада в Гнездово, Смоленская обл.; 2 — подвеска из кургана близ Осиповой Пустыни, Владимирская обл.; 3 — подвеска из Новгорода; 4 — налобная подвеска конского оголовья из погр. 10 могильника Ирзекапинис, Калининградская обл.; 5 — древнейший дворянский герб Швеции (1219 г.); 1—3 — серебро; 4 — бронза с плакировкой серебром

Скандинавии. Такая же символика представлена на граффити диргема из «клада неизвестного происхождения» [23, табл. IX, 1] (рис. 6, 4). На другой стороне диргема граффити воспроизводит «линейный знак», вторичный упрощенному варианту изображения птицы типа 2. В результате можно констатировать, что знак на граффити связан с культом жертвоприношения, являвшимся неотъемлемой функцией конунгов Скандинавии [24, с. 103] и князей Древней Руси [25, с. 34], сочетавших как военную, так и жреческую власть в одном лице. Таким образом, изображения на многоугольных (форма предмета связана непосредственно с контуром нанесенного на него знака) подвесках X—XI вв. являются скорее всего символом искупительной жертвы, приносимой князем ради процветания подвластного ему народа. В раннем средневековье эти подвески, несомненно, служили оберегами, что подчеркивается взаимовстречае-

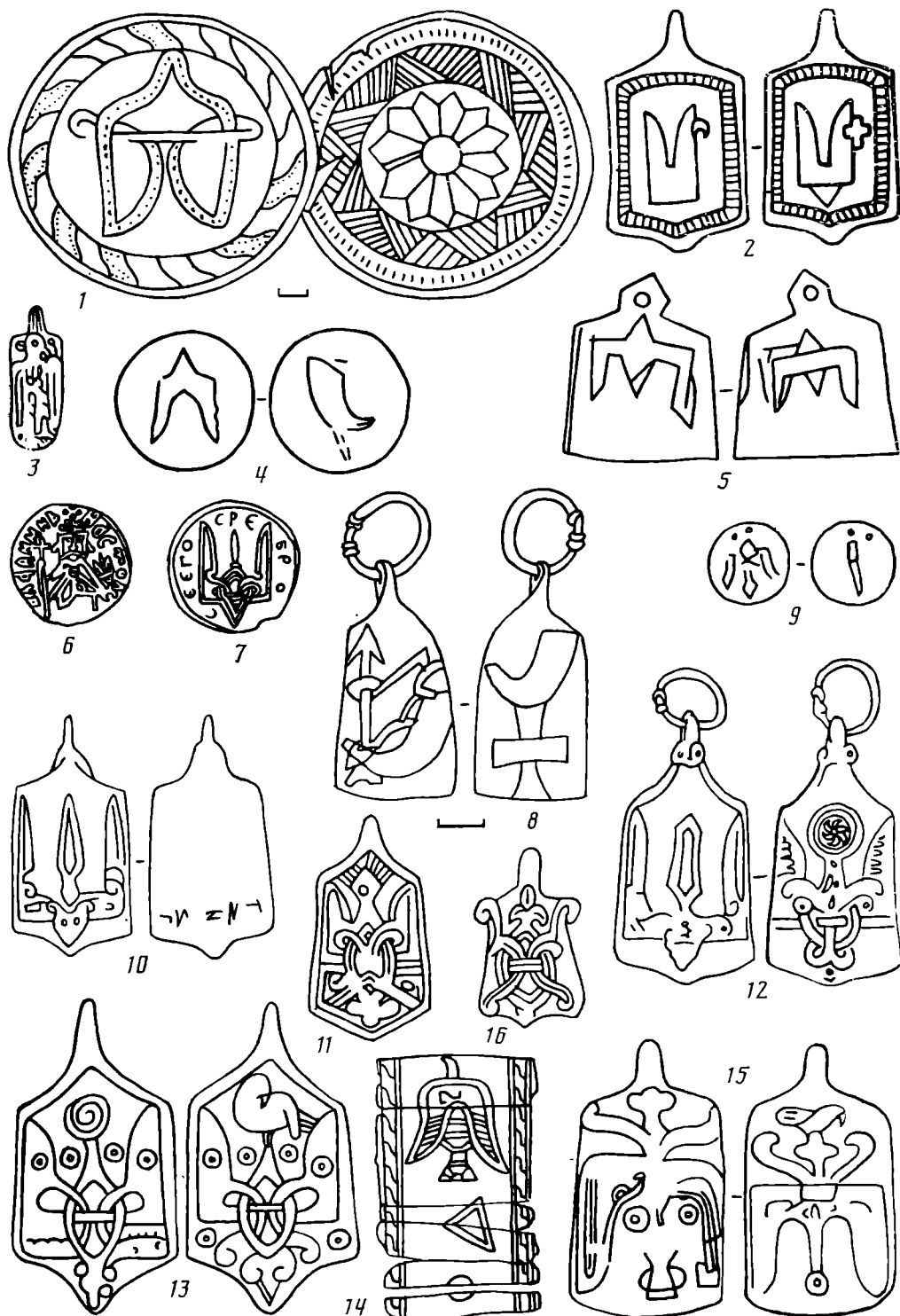


Рис. 6. Предметы с фигурами, производными от изображения птицы типа 2. 1 — предмет из Саркела; 2 — подвеска из Пскова; 3 — подвеска из погр. 557 могильника Бирка, Швеция; 4 — диргем из клада «неизвестного происхождения»; 5 — подвеска из яруса 26 (954—973 гг.) Троицкого раскопа в Новгороде; 6 — аверс монеты Владимира Святославича (тип I), Киевский клад 1876 г.; 7 — реверс монеты Владимира Святославича (тип II), Нежинский клад 1852 г.; 8 — подвеска из городища Каукай, Алитусский р-н, ЛитССР; 9 — диргем-подвеска из клада на Свирьстрое; 10 — подвеска из яруса 25 (1006—1025 гг.) Неревского раскопа в Новгороде; 11 — подвеска из Неревского раскопа в Новгороде; 12 — подвеска из сопки в урочище Победище, Ленинградская обл.; 13 — подвеска из окрестностей Киева; 14 — развертка изображения на цилиндре из Волина, ПНР; 15 — подвеска из Новгорода, аналогичные в Киеве и Белгороде; 16 — подвеска из Калининской обл. 1, 5 — кость; 4, 6, 7, 9 — серебро; 2, 3, 8 — 13, 15, 16 — бронза; 14 — дерево

мостью их в составе ожерелий с другими подвесками-апотропейонами (крестиками и т. п.). О сакральном значении данных изображений свидетельствует как рисунок жертвенного ножа на обороте сделанной из диргема подвески из клада на Свирьстрое (аверс подвески содержит рисунок направленной головой вверх жертвенной птицы типа 2 — рис. 6, 9), так и астральные и солярные элементы на многоугольных подвесках. Маленькие фигурки птиц, встречающиеся на них, предположительно обозначают новую жизнь жертвы в потустороннем мире (рис. 6, 13, 15). Видимо, изображение на обеих сторонах подвесок сходных, но неадекватных символических изображений соответствует земной смерти и небесной жизни жертвенной птицы. Так и на камне из Лэрбро-Хаммарс I над жертвенником взлетает ожившая птица, оставляя внизу свой смертный образ (рис. 2).

Известно, что жертвенной птицей у скандинавов являлся петух [10, с. 163], что подчеркивается непосредственной связанной с ним солярной символикой [26, с. 310]. Птица с отсутствующим хвостом, гипотетически считаемая знаком Святослава [27, с. 38—41], иконографически весьма сходна с изображением в верхней части камня в Лэрбро-Хаммарс I, которое связывается с петухом, зовущим эйнхериев в последний бой [28, с. 160, рис. 7]. Итак, элементы иконографии изображения птицы типа 2 можно сопоставить с аспектами жертвенного культа, творящегося руками князя-жреца. Вполне логично предположить, что символ княжеской жертвы, отражавший его высшую сакральную функцию, стал впоследствии эмблемой [13, с. 149] всей полноты его власти. В это время христианские конунги Скандинавии также имеют знаки, символизирующие их власть [21, с. 207].

Главное отличие персонального знака-эмблемы князя Владимира Святославича от сакральных символов княжеской жертвы — единичность изображения на предмете. Даже камень, считаемый заготовкой рыболовного грузила и несущий на одной стороне упрощенный вариант изображения птицы-жертвы, на другой стороне снабжен солярным знаком [29, с. 150, рис. 10].

На территории Восточной Европы известны изображения жертвенных птиц, не связываемые с эмблематикой Рюриковичей, однако представленные на предметах также единично. Самое раннее из них отмечено на налобной подвеске конского оголовья из погр. 91 могильника Ирзекапинис, датирующегося серединой X в. по стремени с прямоугольным держателем ремня. Орнамент на стремени не встречается позднее этого времени [30, с. 127, 133]. При изображении спаренного триплета традиция сакральных символов княжеской жертвы сохраняется. Однако данный знак (рис. 7, 12), конструктивно отражающий переходной этап между «парадными» и «линейными» знаками, является, по-видимому, принадлежностью вождя дружины. Княжеская принадлежность знака подкрепляется целым рядом факторов. Размеры могильной ямы — 2,05 × 1,35 м — самые крупные не только для могильника Ирзекапинис, но и для всего массива прусских трупосожжений IX—XI вв. Кроме коня, снабженного роскошно украшенным оголовьем с железными (конский головной панцырь?) и бронзовыми накладками с орнаментом северного происхождения, которому соответствовала упомянутая выше подвеска, в могиле находились еще два коня (вернее, их черепа) с обычным для конского снаряжения пруссов-дружинников оголовьем. Расположенный в западной части могильной ямы конский череп был снабжен подвеской с изображением птицы типа 1 — дружинной эмблемой. Видимо, данный конь принадлежал дружиннику, ушедшему в иной мир вместе со своим князем. Это традиционно для погребальной обрядности пруссов X—XIII вв. Соответствующее сообщение содержится в Лифляндской хронике под 1253 г. [31, с. 192, 193]. Следующий этап развития княжеской эмблемы у пруссов отражают подвески оголовья коня из погр. 87 (рис. 7, 8, 9) и 132 могильника Ирзекапинис. Здесь изображение представлено уже в виде «линейного знака», причем одно из них является аналогом знака князя Владимира Святославича. Погребения 87 и 132 по комплек-

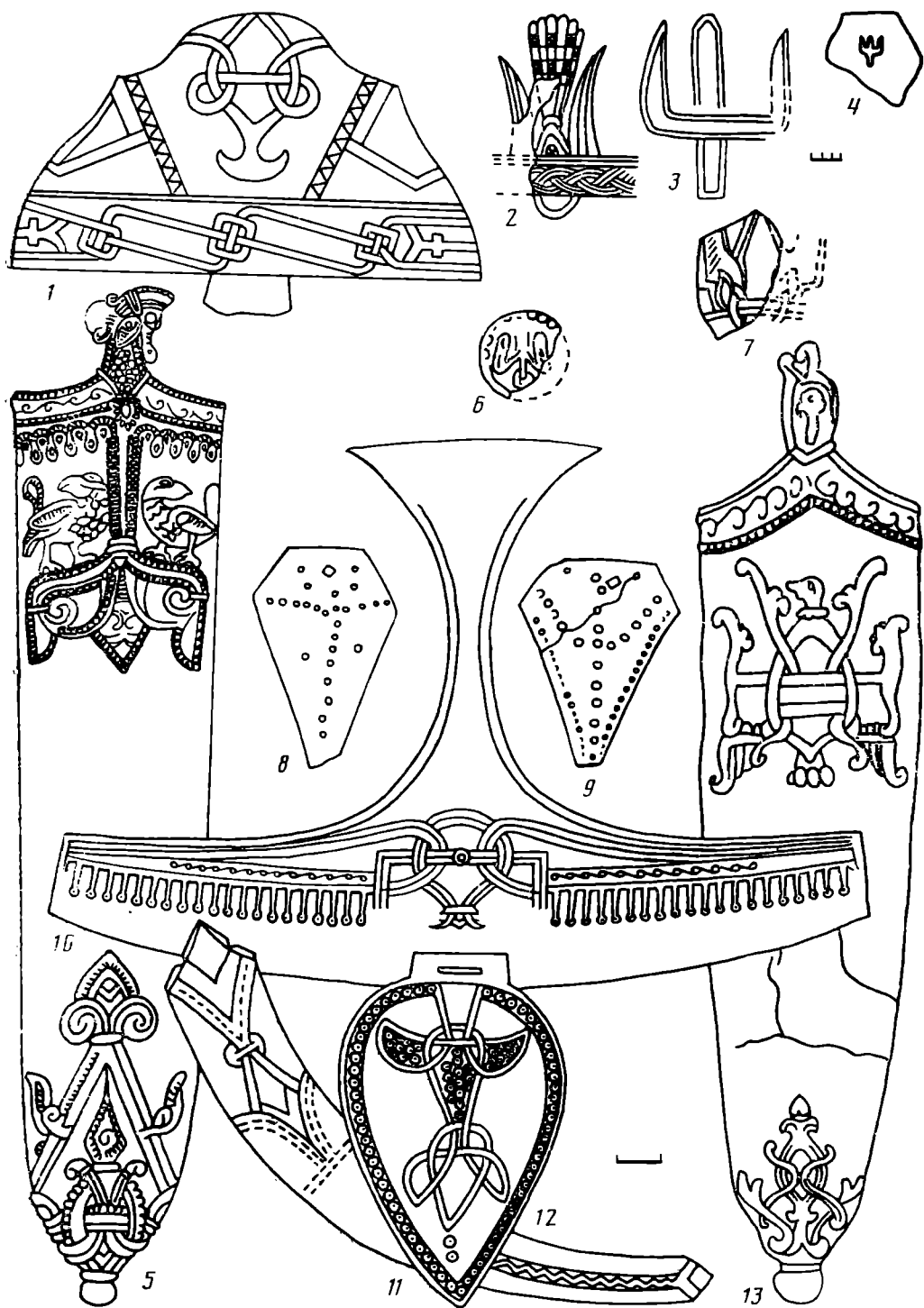


Рис. 7. Предметы вооружения с фигурами, производимыми от изображений птиц типа 2. 1 — навершие рукояти меча из погр. 53 могильника Ржевское, Калининградская обл.; 2 — развертка изображения на проколке (?) из кург. 2 могильника Шестовицы, Черниговская обл.; 3 — знак на камне святилища Дубки, Калининградская обл.; 4 — клеймо на сосуде с городища у д. Городище, Минская обл.; 5 — наконечник ножен меча-сабли из погр. 22 могильника Турайдас-Путели, ЛатССР; 6 — накладка конского оголовья из погр. 64 могильника Ирзекапинис, Калининградская обл.; 7 — фрагмент обкладки шкатулки из кург. 4 могильника Кауп, Калининградская обл.; 8, 9 — подвески конского оголовья из погр. 87 могильника Ирзекапинис, Калининградская обл.; 10 — топор из погр. 6/№ могильника Муромское, Калининградская обл.; 11 — псаллий из погр. 6/№ могильника Вольное, Калининградская обл.; 12 — подвеска конского оголовья из погр. 91 могильника Ирзекапинис, Калининградская обл.; 13 — наконечник меча-сабли из кург. 4 могильника Кримулдас Лиепенес, ЛатССР; 1, 10 — железо с плакировкой серебром; 8, 9, 12 — железо с серебрением; 4 — керамика; 2, 7, 11 — кость; 3 — камень; 6 — бронза; 5, 13 — серебро

сам датируются второй половиной X в. и также содержат останки далеко не рядовых воинов. Кроме того, трезубцы найдены на камнях из, судя по обряду, жреческого погр. 147 могильника Ирзекапинис (середина IX в.) и на святилище в уроч. Дубки (рис. 7, 3). Поблизости от последнего находился курган, где раскопками было обнаружено погребение дружинника с рабыней (?), совершенное по обряду, имеющему полные аналогии в славянских древностях Новгородчины конца X — начала XI в. [32, рис. 261].

Процесс трансформации культовых символов, в изобразительном отношении имевших североевропейские черты («плетенка»), у пруссов шел отличным от Скандинавии путем. Прецеденты хорошо известны в ранне-средневековой археологии Восточной Европы и справедливо связываются с процессом ассимиляции скандинавского элемента местным этносом [33, с. 178]. Символ княжеской жертвы стал эмблемой княжеской власти в дружине пруссов не позднее середины X в. На монетах Владимира Святославича княжеский знак появляется позже, после того как князь, будучи в 977—980 гг. «за морем», «вернулся съ варязи Ноугороду» [34, с. 54]. Княжеская эмблематика, известная на предметах вооружения балтов вплоть до середины XI в., так и не вышла на уровень личного знака определенного князя. Все известные знаки такого рода (рис. 7, 1, 5, 10, 11, 13), три из которых находились на мече [35, с. 59], повторяют известную схему жертвенной птицы без существенных дополнений. Исключение могут составить знаки прусских военачальников (рис. 7, 6), начертания которых четко фиксируются в более поздних знаках конкретных литовских князей [36, с. 71]. Знаки на многоугольных подвесках, известных в Прибалтике до начала XIII в. [37, с. 68], не имеют значения личных знаков конкретного князя. Эти подвески, как и аналогичные предметы на Руси, имели сакральное значение, о чем уже выдвигал предположение В. П. Петренко [17, с. 59]. Распространение подвесок, повторяющих встречавшийся ранее на монетных граффити символ княжеской жертвы, в массе начинается с конца X в., после крещения Руси. Этот аспект является, видимо, отражением языческой реакции на процесс христианизации [33, с. 79]. Символ жертвы, принесенной князем за свой народ, противопоставляется кресту — символу жертвы, принесенной Христом за человечество.

Возможно, что и во времена Владимира Святославича символ на его монетах не всегда связывался конкретно с его личностью. На это косвенно указывает знак на деревянном цилиндре из Волина (рис. 6, 11), княжеская принадлежность которого доказана [29, с. 152]. Являясь практически копией «линейного знака» прусских князей и Владимира, сопровождаемый треугольником — символом бессмертия, этот знак значительно моложе своих аналогов и является обобщенной эмблемой княжеской власти. Данный знак — результат частичного слияния традиций изображения птиц типов 1 и 2. Сходный процесс вызвал к жизни и синкретический образ на подвеске из клада в Гнездове (рис. 5, 1). Туловище птицы изображено в виде сакрального треугольника, голова рассечена на две части¹. Амулеты круглой формы с изображением птиц с одной или двумя головами хорошо известны в древностях Восточной Европы XI—XIII вв. Логично предположить, что не все они отражают восточную традицию птицы-хранителя Анки-Гаруды [38, с. 225], а являются отголоском более древнего символа княжеской жертвы или эмблемы дружинников. Этот вопрос наряду с принципами образования персональных знаков князей Руси после Владимира Святославича требует дальнейшего специального рассмотрения. Представляет интерес то, что при наличии явно рудиментарной горизонтальной полосы «знак Святослава» из Саркела (рис. 6, 1) явно вторичен относительно стандартного изображения птицы типа 2 и повторяющего это изображение знака Владими-

¹ Полный аналог такому варианту рисунка птичьей головы представлен на наконечнике ножен меча из погр. 175 могильника Ржевское (бывш. Линкунен) в Калининградской обл. [30, табл. 14, 1].

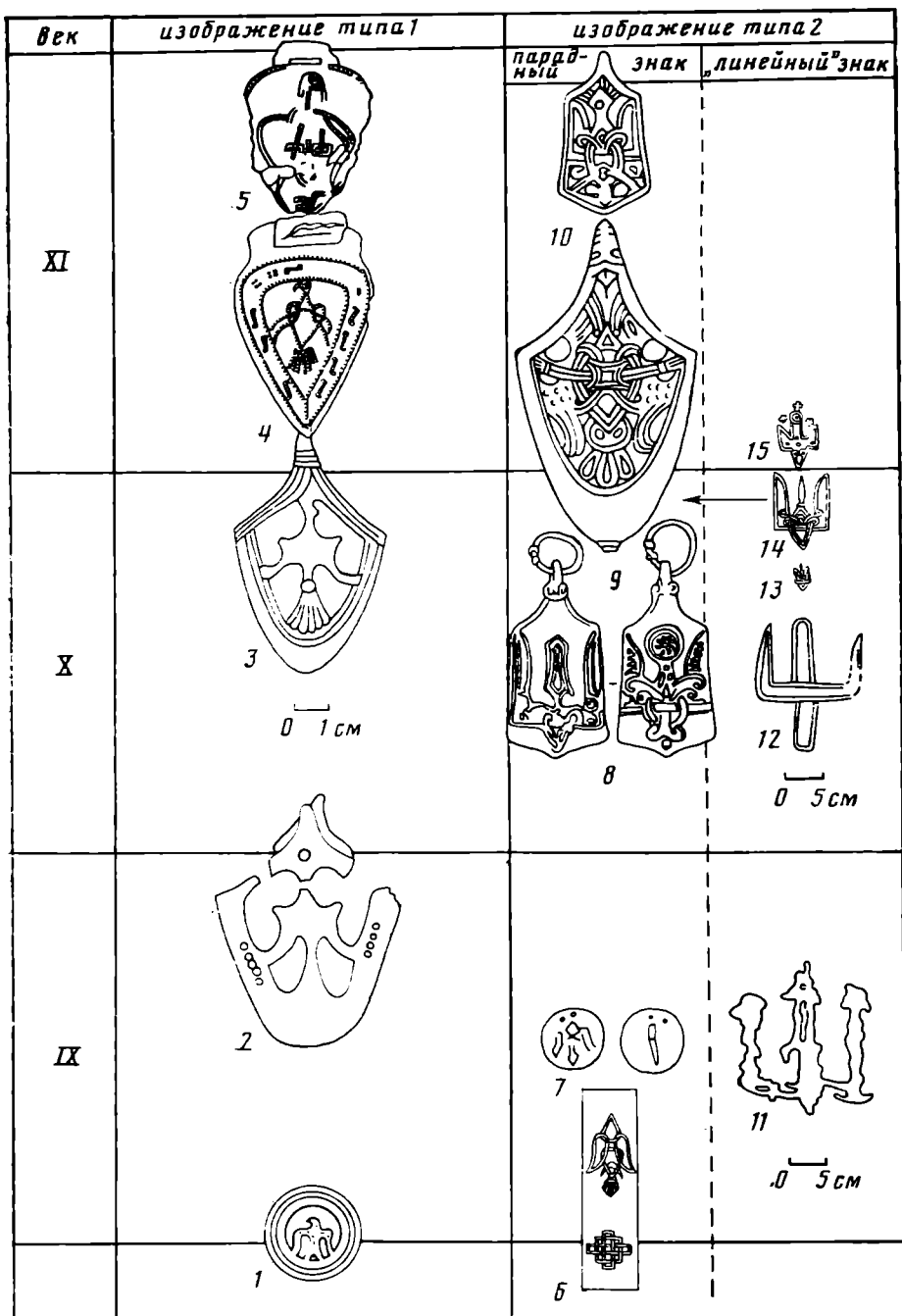


Рис. 8. Хронологическая таблица изображений птицы-хищника и птицы-жертвы. 1 — Майнц; 2 — Шестовицы, кург. 9; 3 — о. Готланд; 4 — Ирзекапинис, погр. 52; 5 — Ирзекапинис, погр. 65; 6 — Старая Ладога, Земляное городище, горизонт E₂; 7 — Свирь-строй, клад; 8 — уроч. Победище, сопка; 9 — Крутик, поселение; 10 — Новгород, Неревский раскоп, 22-й ярус; 11 — Ирзекапинис, погр. 147; 12 — уроч. Дубки, святилище; 13 — Киевский клад 1876 г.; 14 — Княжа Гора; 15 — собрание Стокгольмского музея. 1 — серебро с эмалью; 2, 3, 8—10 — бронза; 4, 5 — бронза с плакировкой серебром; 6 — дерево; 7, 13—15 — серебро; 11, 12 — камень

ра. Как подвеска из погр. 91 могильника Ирзекапинис (рис. 7, 12) соединяет на лицевой стороне два изображения (у других предметов — на разных сторонах, что является признаком сакральности изображений), так и в знаке князя Святополка на одной плоскости совместились детали двух фигур, представленные порознь на подвеске из Пскова (рис. 6, 2), несших вполне логично противопоставленные символы Солнца и Луны.

Проделанная работа позволяет сделать следующие выводы. 1. В период с конца IX по начало XI в. в Восточной Европе и Прибалтике сосуществуют две тенденции в изображении птиц. Первая представляет птицу-хищника (ворона — в скандинавской и русской традициях спутника воина [39, с. 127]), эмблему дружинника. Эта изобразительная тенден-

ция известна и на круглых подвесках женщин, входивших в состав знати. Вторая заключается в изображении птицы-жертвы (петуха, в русском фольклоре связанного с Солнцем [39, с. 129]), известном первоначально на граффити монет в составе сакральных кладов. Этот образ сначала в земле пруссов, а затем и в Киевской Руси становится эмблемой княжеской власти. Сходную функцию имеет этот образ и на конечниках ножен мечей, исполненных в «стиле Борре». Многоугольные подвески конца X—XI вв. с сакральным символом птицы-жертвы несут наряду с христианскими крестиками, как отражение «неполного крещения», функцию оберегов. Итоговая хронологическая таблица графически отражает развитие изображений птицы типов 1 и 2 в IX—XI вв. (рис. 8). 2. XI в. является переломным этапом в развитии воинской эмблематики Восточной Европы. Княжеские знаки Руси, потеряв с усилением христианства свое сакральное значение, становятся эмблемами государственной власти конкретных князей. Сходный процесс происходит, по-видимому, у древних пруссов и литовцев. Ворон, бывшая дружинная эмблема, занимает место на государственных и дворянских гербах европейских стран [40, прилож., рис. 1]. В средневековой европейской геральдике образ хищной птицы трансформируется, с утратой многовековой языческой традиции, из ворона — спутника Одина в орла, в античной мифологии — спутника Юпитера, а в римской традиции, перенятой феодальными государствами Европы, в символ имперской власти.

ЛИТЕРАТУРА

1. Кулаков В. И. Результаты раскопок грунтового могильника у поселка Клиновка в 1977 г. // Acta baltico-slavica. 1980. XIII.
2. La Baume W. Altpreussische Zaumzeug // Alt-Preussen. 1944. 9. N. 1/2.
3. Карташев Н. Н. Систематика птиц. М.: Высш. шк., 1974.
4. Кузнецов Б. А. Определитель позвоночных животных фауны СССР. Ч. 2. М.: Просвещение, 1974.
5. Амброз А. К. Фибулы юга европейской части СССР // САИ. 1966. Вып. Д1-30.
6. Arvidsson G. Valsgårde 7 Uppsala, 1977
7. Herrmann J. Wurzeln an der Wende der Antike zum Mittelalter // Wikingen und Slawen. В., 1982.
8. Lindqvist S. Gotlands Bildsteine. В. I. Stockholm, 1941.
9. Klindt-Jensen O. The World of the Viking. Milan, 1970.
10. Петрухин В. Я. Погребения знати эпохи викингов // Скандинавский сборник. XXI. Таллин, 1976.
11. Paulsen P. Schwertorbänder der Wikingerzeit. Stuttgart, 1953.
12. Спицын А. А. Гнездовские курганы в раскопках С. И. Сергеева // ИАК. 1950. Вып. 15.
13. Лосев А. Ф. Проблема символа и реалистическое искусство. М.: Планета, 1976.
14. Гуревич А. Я. Походы викингов. М.: Наука, 1976.
15. Мержинский А. Ф. Ромове // Тр. X АС. М., 1899.
16. Рябинин Е. А. Новые открытия в Старой Ладогe // Средневековая Ладога. Л.: Наука, 1985.
17. Петренко В. П. Раскопки сопки в урочище Победище близ Старой Ладоги // КСИА. 1968. Вып. 3.
18. Рапов Л. М. Знаки Рюриковичей и символ сокола // СА. 1968. № 3.
19. Петренко В. П., Кузьменко Ю. К. Младшерунические надписи // Мельникова Е. А. Скандинавские рунические надписи. М.: Наука, 1977.
20. Молчанов А. А. Подвески со знаками Рюриковичей и происхождение древнерусской буллы // ВИД. 1976. Т. VII.
21. Стурлусон С. Круг земной. М.: Наука, 1980.
22. Welin U. S. Linder. Grafitti on Oriental Coins in Shwedish Viking Age Hodres // Årsbeåttelse III, Humanistiska vetenskapssamfundet. Lund, 1956.
23. Добровольский И. Г., Дубов И. В., Кузьменко Ю. К. Классификация и интерпретация граффити на восточных монетах (коллекция Эрмитажа) // Тр. ГЭ. 1981. Т. XXI.
24. Ковалевский С. Д. Образование классового общества и государства в Швеции. М.: Наука, 1977.
25. Рыбаков Б. А. Древности Чернигова // МИА. 1949. № 11.
26. Топоров В. Н. Петух // Мифы народов мира. Т. 2. М.: Сов. энциклопедия, 1982.
27. Янин В. Л. Актовые печати Древней Руси. Т. I. М.: Наука, 1970.
28. Петрухин В. Я. О картине мире у скандинавов-язычников // Скандинавский сборник. XXIII. Таллин, 1978.
29. Янин В. Л. Археологический комментарий к Русской Правде // Новгородский сборник. М.: Наука, 1982.

30. *Mühlen B.* Die Kultur der Wikinger in Ostpreussen//Bonner Hefte zur Vorgeschichte. 9. Bonn, 1975.
31. *Janssen H.-L.* Mittelalterliche Berichte von Totenbräuchen der Balten//Prussia. 1939. H. 1—2.
32. *Gaerte W.* Urgeschichte Ostpreussen. Königsberg, 1929.
33. *Петрухин В. Я.* Об особенностях славяно-скандинавских этнических отношений в раннефеодальный период//Древнейшие государства на территории СССР. М.: Наука, 1983.
34. Повесть временных лет. М.; Л.: Изд-во АН СССР, 1950.
35. *Кирпичников А. Н.* Древнерусское оружие. Вып. 1//САИ. 1966. Вып. Е1-36.
36. *Gudaivičius E.* Žymenys ir ženklai Lietuvoje XII—XX a. Vilnius, 1980.
37. *Мугуревич Э. С.* Восточная Латвия и соседние земли в X—XIII вв. Рига: Зинатне, 1965.
38. *Галкин Л. Л.* Символика джучидских монет//Проблемы советской археологии. М.: Наука, 1978.
39. *Афанасьев А. Н.* Древо жизни. М.: Наука, 1983.
40. Сведения о гербах, государственных и национальных цветах и кокардах западно-европейских государств. Ч. IV. СПб., 1911.

V. I. Kulakov

RAVENOUS BIRDS AND SACRIFICIAL BIRDS IN 10th-11th-CENTURY SYMBOLS AND EMBLEMS

S u m m a r y

Since Roman time there existed in the German world a tradition to use the image of bird as an embellishment. The author identifies two types of such images in Northern and Eastern Europe: (1) an outline of a bird with the symmetrical wings and the turned head; (2) a bird with its wings widespread and its head held high seen from its back. These images appeared on sword sheathes, on women's ornaments and arms. Certain specific features indicate that the first type represented an eagle (an emblem of armed hosts rooted in totems) and the second type represented a sacrificial bird of Scandinavian kings and Old Russian Grand Princes. Type 2 went through several stages to become the sign of the Rurik dynasty. The Prussians were the first to use non-personal signs of princely power. Vladimir Svyatoslavich, a Novgorodian prince, probably saw such signs when in exile in Prussia. Different historical destinies of Northern and Eastern Europe determined the evolution of both types. While in the north of Europe the military emblem became just another heraldic element, in Old Russia the symbol of a sacrifice to the prince shed its meaning in the early 11th century to become a personal sign of princely power. The evolution of the armed host and the statehood in the Prussian and Lithuanian lands preserved for the bird of the second type the role of the military chieftain's sign of non-personified power up till the late 11th century.

Thank you for evaluating AnyBizSoft PDF Splitter.

A watermark is added at the end of each output PDF file.

To remove the watermark, you need to purchase the software from

<http://www.anypdftools.com/buy/buy-pdf-splitter.html>