

« ” »

:

24—25 2008 .

2009 .

УДК 623.1(08)  
ББК 6.516.1я43  
О 222

Издание осуществлено при поддержке  
Министерства культуры правительства Калининградской области

*Редакционная коллегия:*

И. В. Кожевникова (отв. редактор), В. Н. Маслов, С. Ю. Соколова

О 222 **Оборонительные сооружения Европы и Восточной**

**Пруссии:** изучение, вопросы консервации, реставрации и возможности использования: сборник материалов четвертой международной конференции. — Калининград: Изд-во РГУ им. И. Канта, 2009. — 89 с.

ISBN 978-5-88874- 981-4

Представлены статьи, посвященные оборонительным сооружениям Восточной Пруссии и Европы с древнейших времен до 1945 г. Освещается история отдельных памятников, дается характеристика крупных оборонительных линий. Поднимаются вопросы сохранения и использования бывших военных сооружений, их музеефикации, описывается опыт реставрационных работ.

Сборник подготовлен по материалам международной конференции, проведенной в Калининграде 24—25 октября 2008 г. музеем «Фридландские ворота». К сборнику прилагается CD-диск, на котором в полном объеме представлены видеопрезентации докладов.

Адресован специалистам по оборонительным сооружениям, сотрудникам музеев и всем интересующимся историей Калининградской области и Европы.

За достоверность публикуемых материалов ответственность несут авторы.

УДК 623.1(08)  
ББК 6.516.1я43

ISBN 978-5-88874-981-4

© Коллектив авторов, 2009

© Издательство РГУ им. И. Канта, 2009

<i>Ярош В. Б.</i> Оборонительные сооружения Восточной Пруссии, расположенные на территории Калининградской области: проблемы, задачи и перспективы охраны .....	4
<i>Кайперс Й.</i> Развитие и будущее исторических фортификационных систем в Западной Европе.....	10
<i>Овсянов А. П.</i> Военные хитрости, применяемые на территории Пруссии при обороне и осаде замков и фортификационных сооружений в Средние века и в начале Нового времени.....	23
<i>Валуев А. А.</i> Перспективы использования замков орденского периода на территории Калининградской области .....	29
<i>Чебуркин Н. А.</i> Городские стены средневекового Кёнигсберга (Альтштадта, Лёбенихта и Кнайпхофа): история строительства и разрушения.....	38
<i>Забуга Ю. И., Цветаева Е. Б.</i> Казарма «Кронпринц»: современная история.....	44
<i>Ющенко М. В.</i> Укрепления Волынской губернии в системе обороны границ Российской империи конца XIX века.....	46
<i>Кожневникова И. В., Логинова Ю. А.</i> Работы по воссозданию скульптуры Фридриха фон Цоллерна на Фридландских воротах в Калининграде .....	64
<i>Чертов С. В.</i> Опыт художественной реконструкции замков орденского периода на территории Калининградской области .....	71
<i>Приложение</i> .....	76

( )

(. )

Как и все материальные объекты культурного наследия, фортификационные сооружения требуют защиты и популяризации. А успешное выполнение этой непростой задачи невозможно без глубокого изучения самих оборонительных сооружений, истории их создания. (Слайд 1. Карта с обозначением фортификационных сооружений Калининградской области.)<sup>1</sup>

В этой связи проводимая ежегодно международная научно-практическая конференция, посвященная оборонительным сооружениям Европы и Восточной Пруссии, организованная историко-краеведческим музеем «Фридландские ворота», представляется весьма актуальной. Она призвана осветить наиболее острые проблемы в области сохранения и популяризации объектов фортификации на сегодняшний день и обозначить пути их решения.

По фортификационным сооружениям можно судить об уровне развития цивилизации. Типы фортификационных сооружений с момента их возникновения менялись и совершенствовались в зависимости от развития техники и оружия нападения. (Слайд 2. Сравнение сооружений.)

---

<sup>1</sup> Слайды к этому и другим докладам прилагаются на диске.

---

Фортификация территории и охрана рубежей всегда отнесли к главным задачам государства. На протяжении истории приграничные укрепления имели многообразные формы и возводились из различных материалов (это и древо-земляные валы, и фортовые постройки XX века. (Слайд 3. Снимок из космоса.)

Долговременные инженерные сооружения были возведены и в Восточной Пруссии. Это прусские городища и средневековые замки, городские стены и оборонительные объекты XIX — XX веков. В настоящее время в Калининградской области состоят на учете и подлежат государственной охране около 50 памятников фортификации. (Слайд 4. Бальга, Бранденбург.) (Слайд 5. Замки.)

Зачастую непродуманные решения приводили к утратам памятников. Крупнейшей потерей в ряду архитектурных и исторических ценностей явилось уничтожение Королевского замка. (Слайд 6. Схема.)

Оборонительные сооружения представляют значительный интерес не только для краеведов. Для использования преимуществ, связанных с особенностями культурного наследия области, необходимо разрабатывать туристические маршруты по фортификационным сооружениям. (Слайд 7. Карта туристических маршрутов. Количество включенных ОКН (объектов культурного наследия) в туристическую инфраструктуру.)

На сегодняшний день Калининградская область принимает участие в международном проекте «Наследие замков в регионе Балтийского моря — возрождение и продвижение объектов». Бюджет проекта составляет 270 тыс. евро. Цель проекта — «оживить» готические замки в Калининградской области и представлять их на российском и польском рынке туризма через единый маршрут. Главное направление финансирования — реконструкция замка Лабиау (Полесск) (объявлен конкурс на выполнение работ по разработке научно-проектной документации на сумму 3 701 377 руб.). Кроме замка Лабиау в единый туристический маршрут войдут замки, расположенные в Веселом (замок Бальга), Талпаках (замок Таплакен), Некрасово (замок Шаакен), Низовье (замок Вальдау), Немане (замок Рагнит),

---

Железнодорожном (замок Гердауэн) и Черняховске (замок Ин-стербург). (Слайд 8. Замок Лабиау.) (Слайд 9. Реконструкция Королевского замка.) (Слайд 10. Замок Рагнит.) (Слайд 11. Замок Гердауэн.)

Оборонительные сооружения традиционно служили охране «от...», наша задача — обеспечить охрану их самих «для...»: для нас с вами и для будущих поколений. В таком контексте охрана оборонительных сооружений — актуальная задача не только для нашего региона, но и для других европейских государств. Для ее решения требуются совместные усилия например, такие, как:

— обмен научно-технической информацией и публикациями с международными организациями, действующими в сфере сохранения памятников;

— участие в международных выставках, конференциях и семинарах.

Для Калининградской области международное сотрудничество в сохранении наследия — особенно важный ресурс. Оно должно реализовываться во всех направлениях — от обмена опытом в законодательной сфере, в теории и практике охраны и реставрации до вовлечения общественности и развития программ в области сбережения и популяризации культурного наследия. Представляется необходимым совместное участие государственных и общественных организаций и клубов для создания системы эффективной охраны оборонительных сооружений.

В наши дни важному и благородному делу изучения и охраны образцов фортификационного наследия уделяется все больше внимания во всем мире. Помимо научно-исследовательского интереса не менее важна проблема практического сохранения оборонительных укреплений, и здесь многое зависит от реальных шагов в деле защиты памятников и пропаганды исторического знания. Для реализации этих задач требуется немало финансовых средств. Запланированного финансирования может хватить лишь для небольшой части памятников, тогда как большинство других продолжает разрушаться.

---

Угроза физической утраты (разрушения) фортификационных сооружений связана с процессами естественного старения, которые ускоряют:

— неблагоприятные климатические условия (высокая влажность) — форт «Западный»;

— неуместное новое строительство в исторической среде — в охранной зоне бастиона «Литва» возведены постройки различного назначения и осуществлено строительство многоэтажного здания (за данное правонарушение пользователь бастиона был привлечен к административной ответственности);

— неправильный режим эксплуатации зданий — использование аварийных помещений замков Георгенбург, Шаакен для постоянного проживания приводит к еще большему их разрушению;

— вандализм и другие агрессивные действия со стороны граждан, не осознающих в должной мере ответственности за сохранение объектов культурного наследия — форты № 3, 5.

В активной фазе разрушения находятся такие объекты, как замки Рагнит (г. Неман), Бальга (пос. Веселое), Таплакен (пос. Талпаки), Инстербург (г. Черняховск), Георгенбург (пос. Маевка), Гердауэн (пос. Железнодорожный), Шаакен (пос. Некрасово), Прейсиш-Эйлау (г. Багратионовск), форт «Западный», входящий в комплекс крепости Пиллау (г. Балтийск), и многие другие сооружения.

Сегодня хочется заострить внимание на существующих проблемах. Нам представляется важным рассказать о необходимых мерах и серьезной работе по сохранению и постоянной охране памятников, которую ведёт Служба государственной охраны объектов культурного наследия Калининградской области.

1. Службой государственной охраны объектов культурного наследия Калининградской области рассмотрены и выданы заключения по представленным концепциям сохранения и современного использования фортификационных сооружений:

---

а) восстановление исторического облика объекта культурного наследия федерального значения «Форт № 5 “Король Фридрих Вильгельм III”» (1870) по Советскому пр-ту в г. Калининграде и создание музейно-туристического комплекса. Инициатор проекта: Калининградская общественная организация «Калининградский негосударственный музей фортификации и военной техники»;

б) восстановление исторического облика объекта культурного наследия федерального значения Форт «Западный» (1869) комплекса крепости Пиллау в пос. Коса Балтийского городского округа и создание там музейно-туристического комплекса. Инициатор проекта: ФГУ «Морская инженерная служба Балтийской военно-морской базы»;

в) концепция комплексного сохранения и современного использования объекта культурного наследия федерального значения «Оборонительная казарма “Кронпринц”» (XIX век) по ул. Литовский Вал, 38 в г. Калининграде. Инициаторы проекта: ГУК «Государственный центр современного искусства», ООО «ЭКСаР».

2. Рассмотрены материалы и выдано заключение по выполненным ООО «Институт “Ленгипрогор”» Предложениям по зонам охраны объектов культурного наследия регионального значения Калининградской области в составе проекта «Схемы территориального планирования Калининградской области».

3. В соответствии с Планом инспекторских проверок выполнения собственниками (пользователями) выданных охранных обязательств на объекты культурного наследия в 2008 году проведены проверки следующих сооружений: бастион «Обертайх» (1850), форт № 5 «Король Фридрих Вильгельм III» (1870, федеральная собственность), комплекс крепости Пиллау (1869), замок Шаакен (XIII век, федеральная собственность), форт № 1 «Крепость барона Штайна» (конец XIX века, аренда), форт № 3 «Король Фридрих III» (1879, аренда), форт № 8 «Король Фридрих I» (XIX век), форт № 9 «Дона» (XIX век), бастион «Грольман» (XIX век, аренда), редюит бастиона «Купфертайх», 1853—1860, аренда), бастион «Литва», (середина

---

XIX века, аренда), замок Прейсиш-Эйлау (1325), руины замка Бранденбург (1266), руины замка Бальга, замок Рагнит, замок Георгенбург (1352), замок Вальдау (XIV век), крепость Фридриха Великого — оборонительная казарма «Кронпринц» (1843—1849), замок Тапиау (XIII век), замок Инстербург (1740), редюит бастиона «Прегель» (1862), редюит бастиона «Фридланд», замок Нойхаузен (1550), ворота Королевские, Фридрихсбургские, Фридландские, Закхаймские, башня «Врангель» (федеральная собственность, аренда), редюит бастиона «Обсерватория» (1855—1860, собственность не разграничена).

По результатам проведенных проверок составлено 22 акта, пользователям вышеперечисленных объектов вынесено 17 предписаний, к административной ответственности за нарушение законодательства в области сохранения и использования объектов культурного наследия привлечены пользователи бастиона «Литва», а также два пользователя оборонительной казармы «Кронпринц».

4. Поданы заявки на общую сумму 20 611 435, 92 руб. на участие в федеральной целевой программе «Культура России (2006—2010)» на 2009 год по проектам (мероприятиям), направленным на сохранение объектов культурного наследия федерального значения, расположенных на территории Калининградской области: башня «Дона» (пл. Маршала Василевского, 1), оборонительная казарма «Кронпринц» (ул. Литовский Вал, 38), Фридрихсбургские ворота (ул. Портовая, 39), Закхаймские ворота (ул. Литовский Вал, 61), архитектурный ансамбль «Инстербург» (замок Инстербург, г. Черняховск), Бранденбургские ворота (ул. Багратиона, 137).

5. Разработана Концепция реставрации замков Бальга, Бранденбург, Рагнит, Гердауэн (по целевой программе «Развитие культуры Калининградской области (2007—2011)»).

6. Разработаны зоны охраны следующих объектов культурного наследия: крепостные ворота Фридландские с предмостными укреплениями, ворота крепости Фридрихсбург, башня «Дона».

Различные целевые программы: Федеральная целевая программа «Культура России (2006—2010)», областная целевая

---

программа «Развитие культуры Калининградской области (2007—2011)» направлены на осуществление мер, необходимых для комплексного решения проблемы сохранения оборонительных сооружений, привлечения инвестиций для поддержания их в надлежащем состоянии, восстановления и реконструкции. Они также предусматривают состав первоочередных мероприятий, реализация которых позволит обеспечить сохранение, реставрацию, восстановление, содержание и эффективное использование объектов фортификации: Фридрихсбургские ворота (реставрационные работы, организация реставрационного центра в памятнике), замок Инстербург (проектные и противоаварийные работы), башня «Дона» (проектные работы), Закхаймские ворота (проектные работы), башня «Врангель» (проектные и реставрационные работы), Бранденбургские ворота (проектные работы), создание экспозиционного центра на базе оборонительной казармы «Кронпринц».

Областная целевая программа «Развитие культуры Калининградской области (2007—2011)» предусматривает также проведение противоаварийных и консервационных работ на следующих фортификационных сооружениях: замках Бальга, Бранденбург, Гердаун, Рагнит, Таплакен, Георгенбург, Фридландских городских воротах.

“Cuijpers Consultancy” ( )

### *Revelations of military secrets of the past*

Many of the things I will tell you today openly, were military secrets up until some decades ago. Twenty-five years ago for instance, it would have been unthinkable that I as a western-European

---

engineer would be talking about certain defence-lines and military strategies to Russians. Although my interest is purely historical and the secrets are only secrets from the past, the distrust and suspicion from both sides were enough to put this whole field of interest in the climate of espionage and secrecy.

This has not always been the case, as I will show further on.

1. Introduction.

2. The historic development of defence systems.

3. The New Dutch Water Line and the Position of Amsterdam.

*1. Introduction.*

Two years ago I had the opportunity and the honour to speak on the same spot in the conference of that year. I will try not to repeat myself, although sometimes this will be unavoidable. My name, as this picture shows, is Jos Cuijpers. I am a registered architect and urban designer, specialised in historic buildings and structures, conservation and heritage.

*2. Military secrets of the past.*

The distrust surrounding military matters is not from all times. The structure of mediaeval town walls was about the same everywhere: the walls were as high as possible and in certain distances, there were roundels: round bastions: semi-circular towers, from which the defenders would fire their arrows to the attackers. The distance between the bastions was determined by the shooting-range of a cross-bow, the most powerful and precise weapon of that time. A fairly well-trained bowman could fire an arrow up to 75 meters accurately, so this is approximately the distance between two bastions.

The attitude of the citizens toward the secrecy of the town-wall was ambivalent: on the one hand most cities were proud of their defence-works: they were shown to visitors to impress them with the strength and impregnability. On the other hand there are stories of a geographer, working in the Netherlands and making beautiful and accurate maps of the cities, who was treated as a spy and had to flee to another district.

By the end of the Middle Ages gun-powder and guns were reliable enough to form a serious weapon to be used in sieges. Guns

---

were positioned to form a battery that could provide concentrated fire in a particular part of a sieged city wall. This formed a real threat to the mediaeval city walls. The answer of defenders was to form concentrated fire from the city walls to disrupt the concentrated fire of the attackers. The semi-circular roundels were less appropriate for this task. In the sixteenth century many wars were fought in Italy, at the same time there was the Italian renaissance, which involved noblemen in architecture, geography, mathematics and geometry. In this intellectual climate the Italian defence system evolved: the roundels developed into bastions.

At the end of the sixteenth century, the Netherlands revolted against the Spanish empire; at that time a rich and mighty superpower. The war that followed lasted 80 years (from 1568 to 1648). At the beginning of this war, many cities were still defended by mediaeval brick walls, often badly maintained. These walls were no match for the modern gun-power of the Spaniards. The new Italian way of building defence-works, involving thick stone walls and bastions, were too expensive (as in the Netherlands there is no natural building-stone) and too heavy for the weak underground. The Dutch system appeared to be a good and cheap alternative.

The walls and bastions were completely of earth, surrounded by broad ditches. The cannonballs of the enemy were smothered by the earthen walls. The flanks of the bastions were straight to the rest of the walls. The system functioned excellently.

There is not a particular person who developed this system, although it is known that the mathematician Simon Stevin had a great part in working out the geometrical basis.

Was this new and effective method of defence a military secret?

No, not at all. A good example is my home-town, Den Bosch. Before its conquest in 1629 it was considered as impregnable. The Spaniards in the town flooded the surrounding lands in case of a siege. This way, the city remained as an island in a lake, several kilometres wide. The guns of that time could not reach that far accurately. Until that time, no enemy had succeeded in conquering the city.

---

The siege started with the making of a double wall around that lake: one wall to place the guns to shoot at the city and the other one to keep possible reinforcements of the enemy out. Thousands of farmers from far away were hired to do this job. Next the best engineers were called in to dry the lake. Many wind-mills, horse-mills and other modern equipment were used to lower the water-level.

It was technically and financially an enormous job. It was something like the First man in Space of the seventeenth century. In the summer of 1629, many thousands of dignitaries from all over Europe visited the works. Paintings were made and maps were printed, all to reveal the strength of the assault. While the population of the town was suffering and starving, the leaders of the siege proudly led their guests in a tour around the works. Finally the lake went dry in the summer of that year and the attackers succeeded in undermining the city walls. After 6 months the city surrendered. A shock went through Europe and especially through Spain of course.

This accomplishment confirmed the name and skill of the Dutch fortification engineers. They were asked all over Europe to make fortifications in the Dutch stile: Hamburg, Copenhagen, Oslo, Manchester and Plymouth all have fortifications, designed by Dutch engineers. Even the city of Narva in Estonia was designed by a Dutch engineer in the service of the Swedish king. And remember that New York was founded by the Dutch. Wall Street, often in the news these last few weeks, is named after the Dutch word “Walstraat” and lies on the site of the Dutch city wall. Up until these days the rumor and skirmishes go on on Wall Street.

So, no, at that time, defense-works were not a military secret. And it were not exclusively Dutch engineers, who used the Dutch system. In fact, if I look to the lines of the Kaliningrad city walls, I see the typical lines of the Dutch system, and I know no records of a Dutch engineer, working in Königsberg. Note that I copied this detailed aerial photograph of a part of Kaliningrad openly from the internet, a fact that was unthinkable 25 years ago.

During the 17<sup>th</sup> and 18<sup>th</sup> century the power and the accuracy of the gun developed and new methods of undermining city-walls and

---

counter-tactics were developed. The fortifications became more and more complicated.

Finally in the 19<sup>th</sup> century the reach of the guns was so far, that the fortifications surrounding a city would become too stretched to realize. It was the time of the defense-lines: complexes of fortresses, which together formed a line that would be unbreakable for an enemy. At least, that is what they hoped.

The heart of the defence-system was no longer the strong city, but a defence-line in the country-side, away from the city to be protected. A good example is the Defence-line of Amsterdam. This was a series of fortresses, sluices and other waterworks. The main defence-line was protected by areas that could be submerged. River-water was used to make the surrounding land into water. On higher points and other strategic points, fortresses were built. A potential attacker was kept away far enough, so that his guns could not reach the capital.

The fortresses were built in a standard way, according to standard-plans, in standard-material. That way the building of the defence-line was relatively cheaper and quicker. By this time the defence-works became a military secret. The fortresses were covered with trees and they looked like innocent small bushes. In many cases even the neighbouring farmers did not know what was going on there in that little wood. The fortresses and certainly the structure of the defence-lines was a military secret. The official maps did not show them and all details were kept strictly secret. During the 19<sup>th</sup> and the beginning of the 20<sup>th</sup> century, the reach of the guns steadily increased. This caused the designers of the defence-lines to take new measures every time. When the First World War began, the Defence-line of Amsterdam became obsolete.

More or less comparable is the 19<sup>th</sup>-century defence-line of Königsberg: the city was surrounded by fortresses on a relatively big distance from the town. That way the enemy, the designers hoped, would not reach the city with their guns.

### *3. The new Dutch Water Line.*

Another 19<sup>th</sup> century defence-line in the Netherlands is the so-called New Dutch Water Line, a structure of fortresses and inundation-plains that stretches over 80 kilometres from one sea-arm to

---

another. It defended the four most populated and economically most important cities of the country.

Here we see also the struggle to keep up the function of the defence-line intact, while the reach of the guns steadily increased. The line was last put in defence at the beginning of the Second World War, but the new military weapons, like airplanes, parachutes and tanks made it easy for the enemy to go around the line and attack it from the back.

In fact, the line never saw a shot being fired. Many Military men were stationed there, but there has been no real fighting there. Some historians say that therefor the line has been proved useless. I think it was not. Reports show, that de German secret service (which of course knew everything there was to know about this military secret) in the first years of the 20<sup>th</sup> century, thought that the line would take a very long time to conquer. This is one of the reasons why The Germans did not attack Holland during the First World War. At the beginning of the Second World War the Geramns knew, they would be able to surround the line easily and so they did.

After the war the fortresses remained in military use: as barracks, storage rooms etc. Only in the 1970s the military use decreased. In 1996 the Defence-line of Amsterdam was placed on the UNESCO World Heritage List. The Dutch government aims to get the New Dutch Water Line also on that list.

In 1999 a project-office was formed by the government to give the defence-line into a public and recreational function. The New Dutch Waterline Project Office coordinates and stimulates the care for this line. The agency is currently working on a line perspective which outlines the policy for the area. One of the points of action is the detailing of various development scenarios.

My office has detailed a scenario for the future development of the line. Point of departure is the observation that if nothing is done the defence-line would disappear from the landscape and our collective memories. The objective is to: anchor the defensive line in space and to anchor the defensive line in society.

Today many walking-routes, cycling routes exist. The fortresses are being used as hotels, camping houses, conference-centres, his-

---

torical museums, art-museums and even expensive housing projects. One fortress is the centre of a botanical garden. The office organises a “month of the fortress” with activities for school-children and elderly. There is a booklet with the history and the natural beauty of the line etc. Today, many thousands of visitors visit the new Dutch Water Line every year. No, this is not a military secret anymore. On the contrary: the authorities are eager to show this formally secret to anyone who wants to see it.

—

Многое из того, о чем я скажу открыто, являлось военными тайнами ещё несколько десятилетий назад. Двадцать пять лет назад, например, было бы невероятно, чтобы я, западноевропейский инженер, стал говорить об оборонительных линиях и военных стратегиях русским. Хотя мой интерес касается только исторических памятников и тайны, о которых я говорю, — это тайны прошлого, недоверие и подозрение с обеих сторон были достаточны, чтобы целиком поместить данную область интересов в атмосферу шпионажа и строгой секретности. Однако так было не всегда, и об этом я собираюсь рассказать.

Я уже имел возможность и честь выступить по аналогичному поводу на конференции два года назад. Я постараюсь не повторяться, хотя иногда это будет неизбежно. Я — архитектор и городской проектировщик, специализируюсь на исторических зданиях и комплексах, их сохранении и использовании.

Тайна сопровождала военные дела не во все времена. Способ возведения средневековых городских стен был одинаковым повсюду: их строили настолько высокими, насколько это было возможно, и на определенных расстояниях встраивали в них рондели: круглые бастионы<sup>1</sup> или полукруглые башни, с

---

<sup>1</sup> В данном случае бастион — выступающая постройка (от итал. bastionato), для отличия от собственно бастиона далее в аналогичных контекстах будем употреблять более точный термин *бастея*. — *Здесь и далее примечание переводчика.*

---

которых защитники выпускали стрелы по нападавшим<sup>2</sup>. Расстояние между бастеями определялось дальностью стрельбы из арбалета, самого мощного и точного оружия тех времен. Достоверно известно, что хорошо обученный лучник мог метко выпустить стрелу и поразить цель на расстоянии до 75 м, таким образом, это — приблизительное расстояние между двумя бастеями.

Отношение людей к секретам городских укреплений было двойственным. С одной стороны, большинство городов гордилось своими системами защиты: их показывали посетителям, чтобы произвести впечатление силой и непоколебимостью этих построек. С другой стороны, существуют, например, истории о географе, работавшем в Нидерландах и делавшем красивые и точные карты городов, которого преследовали как шпиона и вынудили спасаться бегством.

К концу Средневековья порох и огнестрельное оружие были достаточно распространены и разнообразны по формам, чтобы на их основе создать артиллерийские орудия, которые можно использовать при осадах. Орудия размещались так, чтобы сформировать батарею, которая могла обеспечить концентрированный огонь по отдельной части штурмуемой городской стены. Это представляло реальную угрозу средневековым городским стенам. В ответ защитники должны были вести прицельный огонь из-за городских стен, мешавший стрельбе напа-

---

<sup>2</sup> Здесь требуется внести некоторую ясность, так как автор неточно описывает ситуацию. *Рондель (бастея)* — круглая крепостная башня, которая являлась промежуточным этапом эволюции от оборонительной башни к бастиону; в русской архитектуре известна под названием *перси*. Термин «рондель» появился в XVI веке, изобретение приписывается А. Дюреру, хотя правильнее будет сказать, что он систематизировал предшествующий опыт и ввёл соответствующий термин. *Рондель* от оборонительной башни прежнего типа отличается назначением — он предназначен для ведения фланговой обороны. Рондели располагались в исходящих углах ограды и значительно выступали за ее пределы, были ниже и шире классических башен, имели несколько ярусов для размещения артиллерии.

---

дающих. Полукруглые башни не были приспособлены для решения такой задачи. В XVI столетии много войн велось в Италии, в то же время это был период итальянского Ренессанса, который приобщил дворян к занятиям архитектурой, географией, математикой и геометрией. В этой интеллектуальной атмосфере эволюционировала итальянская система фортификации: круглые башни развились в бастионы<sup>3</sup>.

В конце XVI столетия Нидерланды восстали против власти Испании, тогда богатой и могущественной державы. Это была война, которая длилась 80 лет (1568—1648). В начале войны многие города все ещё защищались средневековыми кирпичными стенами, зачастую плохо сохранившимися. Такие стены не могли долго противостоять современному огнестрельному оружию испанцев. Новый итальянский способ ведения фортификационных работ, соединявший толстые каменные стены и бастионы, был слишком дорог (так как в Нидерландах нет природного строительного камня) и слишком массивен для слабого подземного грунта. Голландская система представлялась хорошей и дешевой альтернативой.

Стены и бастионы полностью состояли из земли и были окружены широкими канавами. Пушечные ядра врага поглощались земляными стенами. Фланги бастионов располагались под

---

<sup>3</sup> *Бастион* — пятиугольное в плане укрепление, состояло из одного или двух земляных валов (подчас с каменными одеждами) для размещения орудий: первый — главный и второй, возвышавшийся над ним, — кавальер. Передние стороны бастиона называются фасадами, боковые — фланками, тыльная внутренняя, обычно открытая, сторона — горжей. Обращённые одна к другой части двух соседних бастионов и соединяющий их участок ограды (куртина) образовывали *бастионный фронт*. Сочетание нескольких бастионных фронтов, усиленных дополнительными постройками, называется *бастионной системой*.

Скорее всего, *бастионы* не были изобретением итальянских инженеров или А. Дюрера, а появились одновременно в нескольких странах. Впервые сооружения типа бастионов появились в Чехии под названием *баиты* (в 1429 году Ян Жижка построил их в крепости Табор). На Руси назывались *раскатами*. Детальная же разработка системы принадлежит итальянцам.

---

прямыми углами к остальной части стен. Система функционировала великолепно.

Хотя в разработке этой системы участвовали многие люди, известно, что математик Саймон Стевин (1548—1620) внёс большой вклад в создание её геометрической основы.

Являлся ли этот новый и эффективный метод военной тайной? Нет, нисколько. Хороший тому пример — мой родной город Дэн Бош (Den Bosch). До его завоевания голландцами в 1629 году он принадлежал испанцам и считался неприступным. В случае осады города испанцы затопляли ближайшие земли. Таким образом, город оказывался окружён озером в несколько километров шириной. Оружие в то время не имело достаточной дальности прицельной стрельбы. До описываемого далее случая не было врага, преуспевшего в завоевании города.

Осада города восставшими голландцами началась с создания двойной стены вокруг того озера: одна стена — для размещения орудий, обстреливающих город, и другая — чтобы не подпустить возможное подкрепление врага. Для этой работы были наняты тысячи фермеров из отдалённых областей. Затем для осушения озера были призваны лучшие инженеры. Чтобы понизить уровень воды, применили ветряные мельницы, мельницы с лошадиным приводом и другое современное для того времени оборудование.

Это была технически и материально огромная работа. Для XVII столетия — нечто подобное запуску первого человека в космос. Летом 1629 года сановники со всей Европы посетили эти работы. Чтобы показать мощь осады, были написаны картины и напечатаны карты. В то время как население города страдало и голодало, руководители осады гордо сопровождали своих гостей на осмотр работ. Наконец, летом того года озеро было осушено и нападавшие смогли подорвать городские стены. После шести месяцев осады город сдался. Удар поразил Европу, а особенно, конечно, Испанию.

Это событие утвердило репутацию голландских инженеров-фортификаторов. Со всей Европы к ним обращались с предложениями создать укрепления в голландском стиле. Гамбург, Копенгаген, Осло, Манчестер и Плимут — все имеют ук-

---

репления, созданные голландскими инженерами. Даже оборонная система города Нарвы была разработана голландским инженером на службе у шведского короля. Хочу напомнить, что и Нью-Йорк был основан голландцами. Уолл-стрит получила название от голландского слова *Walstraat* и проложена на месте участка голландской городской стены.

Итак, в то время оборонительные работы не были военной тайной, и не только голландские инженеры использовали разработанную ими систему. Фактически, если я обращаюсь к линиям кёнигсбергских городских стен, я вижу типичные линии голландской системы, но не знаю никаких отчетов голландского инженера, работавшего в Кёнигсберге. Обратите внимание, я скопировал эту детализированную фотографию (см. фото на диске) части Калининграда из Интернета: факт, который был невероятен 25 лет назад.

В течение XVII и XVIII столетий развивались сила и точность оружия, появились новые методы минирования городских стен, но и контртактики также развивались. Укрепления становились всё более и более сложными. Наконец, в XIX столетии дальность оружия стала такова, что укрепления, окружающие город, должны были строиться слишком протяжёнными, что невозможно воплотить в реальности. Настало время линий защиты — комплексов укреплений, вместе формирующих линию, которая должна быть неприступной для врага. По крайней мере, на это надеялись.

Главной особенностью оборонительной системы стало не дальнейшее укрепление города, а создание оборонительных линий в сельской местности, далеко от города. Хороший пример — линия обороны Амстердама. Это ряд крепостей, водоводов и других водопроводных сооружений. Главная линия защиты была дополнена областями, которые могли быть затоплены речной водой. На возвышенности и в других стратегических точках были построены крепости. Потенциальный противник благодаря этому держался на таком отдалении, чтобы его артиллерия не могла обстреливать столицу.

Крепости строились стандартным способом, согласно стандартным планам, при помощи стандартного материала, поэто-

---

му строительство оборонительной линии становилось относительно дешевым и более быстрым. В XIX веке оборонительные работы стали военной тайной. Крепости были обсажены деревьями и выглядели как небольшие заросли кустарников. Во многих случаях даже соседствующие фермеры не знали о том, что происходит в этом небольшом лесу. Таким образом, крепости и, конечно, структура оборонительных линий были засекречены. Официальные карты не показывали их, и все детали хранились в строгом секрете. В течение XIX и начала XX столетия увеличивалась дальность артиллерии. Это заставило проектировщиков линий обороны каждый раз применять новые меры. Когда началась Первая мировая война, линия обороны Амстердама уже устарела.

Более или менее сопоставима с описанной линия защиты Кёнигсберга XIX века: укрепленные форты окружали город на достаточно большом расстоянии. Проектировщики надеялись, что пришедший враг и его оружие не смогут угрожать городу.

Другая оборонительная линия XIX века в Нидерландах — так называемая Новая голландская водная линия — система крепостей и затопляемых равнин, протяженность которой более 80 км от одного края до другого. Она защищала четыре наиболее населенных и экономически самых важных города страны.

Здесь мы также видим борьбу за поддержание высокого уровня неприступности оборонительной линии, в то время как дальность орудийной стрельбы устойчиво увеличивалась. Эта линия была последней оборонительной постройкой перед началом Второй мировой войны, но новые виды вооружения, такие, как самолеты, парашюты и танки, облегчали для врага обход линии обороны и нападение с тыла.

Фактически в районе линии не было произведено ни одного выстрела. Несмотря на большое количество военной силы, боевые действия здесь не велись. Некоторые историки считают, что линия в военном отношении была бесполезной. Я думаю, что это было не так. Донесения показывают, что немецкая

---

разведывательная служба (которая, конечно, знала об этой линии обороны) в первые годы XX столетия считала, что потребуются очень длительное время на её захват. Это одна из причин, почему немцы не нападали на Голландию в течение Первой мировой войны. В начале Второй мировой войны они, зная, что смогут с легкостью обойти линию, так и поступили.

После войны крепости оставались в военном пользовании в качестве барачных, складов и т. д. Только в 1970-е годы их военное использование сократилось. В 1996 году Линия обороны Амстердама была помещена в Список наследия мира, составленный ЮНЕСКО. Голландское правительство также стремится включить в этот список Новую голландскую водную линию.

В 1999 году правительство сформировало проектное бюро, перед которым стояла цель придать оборонительной линии общественное и рекреационное значение. Новое голландское Проектное бюро водной линии координирует и стимулирует эту работу. Агентство в настоящее время разрабатывает перспективный план, который определит политику в этой области. Одна из задач — детализация различных сценариев развития.

Бюро детализировало сценарий будущего развития линии. Основой стала мысль о том, что, если ничего не будет сделано, оборонительная линия может исчезнуть не только из пейзажа, но и из наших воспоминаний. Цель: сохранить линию обороны для общества. Сегодня существует много пешеходных и велосипедных маршрутов, крепости используются как гостиницы, здания кемпинга, центры конференций, исторические, художественные музеи и даже дорогие объекты жилищного строительства. Одна из крепостей — центр ботанического сада. Бюро регулярно проводит «месяц крепости» с мероприятиями для школьников и пожилых людей. Выпущен буклет, показывающий историю и естественную красоту линии и т. д.

Сегодня многие тысячи людей ежегодно посещают Новую голландскую водную линию, которая больше не является военной тайной. Напротив, власти стремятся официально продемонстрировать линию любому, кто хочет ее увидеть.

*Перевод И. В. Кожевниковой.*

« . . . » ( . . . )

1

Эпоха господства Немецкого ордена в Пруссии насчитывает три столетия. Завоевание Пруссии и последующие войны с Литвой и Польшей сопровождались возведением опорных пунктов — замков и различных укреплений. Следует отметить, что на первом этапе крестоносцы пользовались захваченными прусскими крепостями, а затем, зная искусство пруссов использовать защитные свойства местности, строили свои замки. Этому способствовали и большие запасы природных строительных материалов в Пруссии — гончарных глин, песка, булыжных камней (моренных продуктов последнего Вюрмского оледенения). При этом учитывались и формы боевых действий того времени — стремительные набеги и длительные планомерные осады.

Наряду с традиционными средствами обороны замков Бальга, Рагнит, Лохштедт Бранденбург, Шаакен, Каймен, Залау и других — мощными стенами, валами и рвами, башнями-донжонами, подъемными мостами, решетками-катарактами и ярусными бойницами — применялись и различные хитрости (стратегемы), вводившие противника в заблуждение.

К сожалению, не сохранились письменные источники, которые подтверждали бы приемы штурма или обороны конкретного замка. Поэтому, не придерживаясь хронологии собы-

---

<sup>1</sup> Статья написана на основе изучения следующей литературы: *Носов К. С.* Русские крепости и осадная техника VIII—XVII вв. М., 2003; *Его же.* Осадная техника Античности и Средневековья. М., 2003; *Бейнс Ф.* Замки. Минск, 1996; *Эжен Э.* Крепости и осадные орудия. М., 2007; *Бахтин А. П.* Замки и укрепления Немецкого ордена в северной части Восточной Пруссии. Калининград, 2005.

---

тий и не называя противоборствующих сторон, рассмотрим военные хитрости, которые были характерны для Средневековья и начала Нового времени на европейском континенте (в том числе и на территории Восточной Пруссии).

Условно военные хитрости можно разделить на организационные и технические. К первым относятся такие, как фактор внезапности, проникновение в крепость под видом «своих», притворное отступление, создание видимости изобилия или недостатка и другие. Я же остановлюсь в основном на технических уловках, которые применялись в войнах Средневековья и Нового времени пруссами, крестоносцами, поляками и литовцами.

Для разрушения участков стен и создания брешей использовались подкопы. В условиях непосредственной близости к оборонявшимся осаждавшие устраивали подкоп на некотором удалении от контрэскарпной стенки рва. Он был возможен при относительно слабом грунте, отсутствии рва с водой или тогда, когда ров не слишком глубок. Саперы, осаждающие крепость, достигнув фундамента стены, отрывали под ним довольно большую камеру, устанавливали в ней деревянные крепления с несущими подпорками. Их предварительно пропитывали варом, а на месте установки смазывали различными смолами и жирами. Одновременно в подкоп заносили хворост, сухостой и по окончании работ все это поджигали. В результате, лишившись опоры, грунт в камере оседал и с ним обрушался участок стены. В образовавшийся пролом устремлялись войска противника.

Оборонявшие замок воины принимали контрмеры, которые заключались в следующем. По периметру замковых стен устанавливали широкие сосуды с водой. По образовавшейся ряби на воде можно было узнать о подземных работах и их направлении. Иногда для этой цели применяли бронзовые щиты, которые прикладывали к земле в разных местах. Там, где велся подкоп, щит начинал звенеть. По этому же принципу использовали резонирующие медные сосуды и колокола. Это позволяло внутри замковой стены или стены, окружавшей замковый двор, возвести дополнительное укрепление за предполагаемым участком обрушения.

---

Иногда, узнав направление подкопа осаждавшими, оборонявшиеся отрывали встречный подкоп. Встретившись с противником, они атаковали его, бросали в вырытый ими ход горящие смоляные факелы, спускали воду из заранее подготовленных резервуаров и даже с помощью мехов заполняли подкоп подожженным птичьим пухом, отравляя осаждавших едким вонючим дымом.

И все же самым эффективным средством борьбы с подкопами было строительство в удалении от замка различных передовых застав, стен, парапетов, заставлявших противника отказаться от этого способа.

В конце XVI и начале XVII века основой обороны являются не стены замков, а валы и рвы (водные и сухие). При подкопах для обрушения грунта стали применять не горящее дерево, а специальные «карманы», наполненные порохом, которые взрывали. Это оказывало и большое деморализующее воздействие на осаждённых. В качестве «противоядия» оборонявшиеся сооружали специальные галереи под валами, которые препятствовали оборудованию «карманов» с порохом, или отрывали многочисленные колодцы, в которые помещали «слухачей» для улавливания шума от проводимых подземных работ.

Кстати, о «слухачах»: в стенах старинных замков, да и в более поздних фортификационных сооружениях, иногда встречаются каналы небольшого диаметра. Это не что иное, как переговорные устройства. По ним командиры той или иной позиции передавали «слухачам»-связистам различные распоряжения.

Несомненно, военной хитростью строителей орденских замков было и то обстоятельство, что строились они не только с учетом вместимости постоянного гарнизона, характеристик грунта, уровня подземных вод и защитных свойств местности, но и с прогнозом вероятного наступления противника, местом расположения их катапульт и баллист. В этом направлении и размещали углы замка, так как в них ослабевала сила удара каменного ядра и оно рикошетило.

Дорогу к замку всегда размещали с правой стороны перпендикулярно линии главного входа. Это было вызвано тем, что в левой руке у воинов был щит, а к замку они приближались правой незащищенной стороной.

---

Винтовые лестницы в замковых башнях-донжонах «закручивались» только по часовой стрелке. И в этом был определенный смысл. Воин, штурмовавший башню, не мог наносить удар мечом по обороняющемуся. Ему мешала лестничная стойка. В то же время оборонявшийся этой преграды не имел.

Военной хитростью прусских воинов было применение в бою пчел. Специальными условиями содержания достигалась их агрессивность. Выпущенные из специальных ящиков, они атаковали рыцарей, проникая через их доспехи. Пруссы же предварительно обмазывали себя специальными пахучими мазями, которые отпугивали пчел<sup>2</sup>.

Непеременными атрибутами средневекового замка были бойницы. Через них велась стрельба из луков, арбалетов, а позднее и из огнестрельного оружия. Многие бойницы не имели никакого функционального назначения, а служили лишь средством украшения и устрашения, поскольку были оформлены внешней лепниной в форме различных чудовищ и зверей. Некоторые бойницы имели форму креста, возможно, они выполняли функцию оберега для обороняющихся и нападающих.

В конструкциях средневековых замков большую роль играл камень, как обработанный, так и необработанный. Стены, сложенные из камней, производили на противника впечатление силы, мощи, крепости и неуязвимости. Этому особенно помогала игра света и тени на поверхности кладки. Иногда способ обработки камня строителями демонстрировал явную агрессивность владельца замка. Строители обрабатывали камни в форме полусферы. Будучи встроенными в стены, они походили на пушечные ядра. И это оказывало воздействие на противника, особенно при посещениях замка его представителями.

В 1951—1955 годах, когда я учился в Костромском строительном техникуме, в строительной «моде» были кирпичные стены систем Власова и Попова-Орлянкина. Суть их заключалась в том, что между двумя рядами кирпичей наружных стен засыпался котельный шлак. Этим обеспечивалась экономия кирпичей и улучшалась теплозащита, а также снижался вес

---

<sup>2</sup> Шпаковский В. О. Рыцари Средневековья. М., 1997.

---

здания при фундаментах неглубокого заложения. Тогда это преподносилось как важное изобретение.

Изучая строительное дело Средневековья, я еще раз убедился в правильности афоризма «всякое новое — это хорошо забытое старое». Такие системы возникли еще в самом начале XIII века. Не был исключением и замок Бальга. При его строительстве применялась подобная система. Только вместо шлака между кирпичными стенками засыпались кремниевая крошка, галька, гравий и кирпичный бой. Этим достигалась экономия дефицитного тогда керамического кирпича, который применялся в основном для строительства башен, закладки углов и обрамления оконных и дверных проёмов.

Страшным оружием Средневековья был огонь. Его широко применяли и осаждавшие крепости, и оборонявшие их. Среди огневых средств можно назвать факелы, зажигательные стрелы и копья, огневые машины, сосуды с зажигательными смесями и многое другое. Перечислю основные вещества, которые использовали пиротехники того времени. В рецепты зажигательных смесей входили смолистые деревья, вар, канифоль, скипидар, льняное масло, можжевелевое масло, топленое баранье сало, сера, яичные желтки, негашеная известь, нефть, бальзамы, воск и даже голубиный и овечий помет. При этом с помощью огня не только поджигались деревянные конструкции, но и дробился камень стен и башен.

Осаду замков и крепостей в Средневековье начинали обычно весной или летом. Сухая и жаркая погода благоприятствовала распространению пожаров в крепости. Зимой обледенелые подступы к крепости было труднее штурмовать, а замерзший грунт осложнял проведение земляных работ.

Иногда время атаки подгадывали так, чтобы у осажденных кончился прошлогодний урожай, а новый они собрать еще не успели.

Известно, что при длительных осадах болезни и скука подрывали дисциплину в армии и уменьшали бдительность. Чтобы как-то разнообразить жизнь в лагере, осаждающие приглашали к себе торговцев и актеров, проводили ярмарки. Нередко осаждающая армия устраивала роскошные турниры прямо под сте-

---

нами города или замка, причем в турнирах участвовали не только осаждающие, но и осаждённые.

Внезапность атаки достигалась и осенью, когда жители осаждённого города собирали урожай, или во время какого-либо праздника.

На подходах к наиболее уязвимым участкам крепости ее защитники делали «волчьи ямы», а в грунт вкапывали большие пустые глиняные сосуды, которые лопались под тяжестью осадной техники и вызывали ее оседание, крен и опрокидывание.

Различные военные хитрости применялись и в более позднее время при возведении фортификационных сооружений первого и второго оборонительных бастионных поясов Кёнигсберга.

Так, в водных рвах, окружавших город с XVII века, устанавливались так называемые батардо — кирпичные или каменные стенки-запруды, которые удерживали определенный постоянный уровень воды. Такая стенка до наших дней сохранилась в пределах крепостного рва за бастионом «Грольман».

В предместных укреплениях кёнигсбергских ворот, бастионах, фортах и казарме «Кронпринц» до сих пор сохранились штурмфалы — прямоугольные выемки на противоположных стенах входов. В них со стороны обороняющихся закладывали бревна или брусья, обитые железом или обмазанные глиной. Со стороны наступающего противника это было препятствие, которое можно было только проломить или поджечь, но разобрать невозможно.

При строительстве первого оборонительного пояса вокруг Кёнигсберга водный ров имел грунтовые стенки с углом естественного откоса, в том числе и на контрэскарпе. А при строительстве второго пояса эскарп местами уже имел мощную кирпичную стену. Подобную стену сооружали и на контрэскарпах кёнигсбергских фортов. Для предотвращения ее опрокидывания от бокового давления грунта было разработано оригинальное приспособление, когда сам грунт играл роль держателя стены. Для этого в тело контрэскарпного грунта помещали кирпичную арочную конструкцию, которую торцевой частью заделывали в стену контрэскарпа. Эта конструкция удерживала контрэскарпную стену в вертикальном положении. Современ-

---

ные кладоискатели, видя на контрэскарпной стене арку в горизонтальных рядах кирпича, полагают, что это закрытый ход в подземное сооружение и пытаются разобрать эту часть контрэскарпа под аркой.

Посетители калининградских фортов часто спрашивают, какое назначение имеют оцинкованные трубы, которые выходят на поверхность некоторых фортов. При этом высказываются различные предположения (переговорные трубы, вентиляционные вытяжки). Но это не что иное, как замкнутый контур заземления для защиты фортовых боеприпасов от случайных взрывов в случае возникновения блуждающих токов или попадания грозových молний.

Калининградская область богата памятниками оборонительного зодчества. Они разнообразны и ведут свое начало от седой старины. Большинство из них входит в туристические маршруты и находится вблизи сервисных центров. Они обладают стилевыми особенностями времен их возведения. Это памятники истории, строительного искусства и инженерной мысли. Их изучение позволит обнаружить и другие хитрости, заложенные строителями прошлых веков.

На территории нашего региона в XIII—XV веках было основано 50 орденских и епископских замков.

По мере утраты военно-стратегического значения большое количество замков полностью или частично разобрали на строительные материалы уже к XVI веку, некоторые сооруже-

---

ния в XVII—VIII веках перестроили под кирхи. В XVII—XIX веках замки активно реконструировались для хозяйственных и административных целей, под жилые постройки дворянских усадеб.

Как пример использования руин замков в туристических целях можно назвать лишь замок Бальга, где в 1836 году проводились работы по консервации строений, в 1929 году была отреставрирована сторожевая башня здания форбурга, в которой разместился краеведческий музей.

После Второй мировой войны около 50 лет вопросами сохранения и рационального использования замков в Калининградской области серьезно не занимались. Даже те замки, постройки которых практически не пострадали во время войны, превратились в живописные руины просто из-за бесхозяйственности. Имеются единичные положительные примеры проявления частной или общественной инициативы для сохранения и использования замков в качестве историко-культурных объектов: Гермау, Заалау, Инстербург, Шаакен.

В качестве примеров неудачных попыток (нанесших существенный вред постройкам) использования замков в коммерческих целях можно назвать Прейсиш-Эйлау, Георгенбург, Бранденбург.

Лишь с 2000-х годов в регионе ощущаются серьезные позитивные изменения в сфере деятельности по сохранению культурного наследия:

— в 2003 году принят закон «Об объектах культурного наследия (памятниках истории и культуры) в Калининградской области»;

— работы по ряду памятников финансировались и финансируются за счет средств Федеральной целевой программы «Культура России» и целевой программы «Развитие культуры Калининградской области», федеральных и региональных целевых инвестиционных программ;

— созданы региональное управление «Росохранкультуры» и Служба государственной охраны объектов культурного наследия Калининградской области;

---

— поставлена и выполняется задача перевода значительной части памятников истории и культуры из федеральной собственности в региональную, что позволит оперативно решать вопросы их использования в интересах Калининградской области.

Еще одним показателем развития позитивных тенденций по сохранению и рациональному использованию историко-культурного наследия в нашем регионе может служить реализация международного проекта «Наследие замков в регионе Балтийского моря — возрождение и продвижение объектов», осуществляемого совместно с «Ассоциацией польских готических замков».

В ходе выполнения данного проекта группой экспертов была разработана Стратегия ревитализации девяти замков — Бальги, Нойхаузена, Вальдау, Таплакена, Заалау, Инстербурга, Рагнита, Гердауэна и Лабиау. По замку Лабиау, кроме того, создается проектная документация.

Разработан комплекс предложений по использованию замков и мероприятий по их сохранению на период 2009—2013 годов, включающий в себя:

1) изучение и комплексное благоустройство территорий замков:

— завершение оформления охранных зон и закрепление земельных участков;

— вырубку малоценных деревьев и кустарников, затрудняющих обзор руин замков и их территории;

— расчистку территорий замков от поздних грунтовых наслоений в процессе производства археологических работ и выявление объектов, пригодных для консервации и музеефикации (фундаменты стен и башен, подвалы, замковые колодцы, рвы);

2) проведение комплекса противоаварийных работ на руинированных сооружениях замков (укрепление кладки стен, фундаментов, ограждение участков, опасных для доступа посетителей);

3) использование законсервированных замковых руин и территорий в качестве музеев под открытым небом (как мест проведения исторических реконструкций, праздников, фестивалей, обзорных туристических экскурсий);

---

4) создание проектной документации по реставрации и реконструкции замков в соответствии с разработанной Стратегией;

5) организация рекламной кампании и поиск инвесторов;

6) реставрация, ремонт и реконструкция части замковых сооружений в соответствии со Стратегией и проектной документацией;

7) развитие и создание сервисной инфраструктуры в помещениях замков и на прилегающих территориях;

8) создание в помещениях замков музеев и сезонных выставочных экспозиций, театральных студий, ремесленных мастерских, сезонных кафе и магазинов;

9) ремонт и приведение в порядок подъездных дорог, благоустройство территорий близлежащих рек, озер, побережий заливов, лесов и иных природных объектов, имеющих значение для конкретных туристических маршрутов и сохранения исторических ландшафтов;

10) консервация и выполнение комплекса противоаварийных работ на всех типах памятников истории и культуры, имеющих значение для развития конкретных туристических маршрутов;

11) включение замков в региональные, всероссийские и международные маршруты и их продвижение;

12) разработка программы комплексного использования потенциала орденских замков.

На 2014—2018 годы предусматривается:

1) завершение комплекса работ по реставрации и реконструкции замков, приспособление помещений под гостиницы, рестораны и иные нужды в соответствии с имеющейся Стратегией, программой и проектной документацией;

2) завершение работ по реставрации всех видов исторических памятников, имеющих значение для развития конкретных туристических маршрутов;

3) завершение работ по комплексному благоустройству прилегающих территорий и природных зон;

4) комплексное использование потенциала замков для развития экономики и культуры муниципальных образований и индустрии туризма в Калининградской области, восстановления других объектов культурного наследия региона.

- 
1. Подготовка территории:
    - вырубка малоценных деревьев и кустарников, затрудняющих обзор руин замка и зоны залива;
    - расчистка территории замка от поздних грунтовых наслоений в процессе производства археологических работ и выявление объектов, пригодных для консервации и музеефикации (руины и подвалы главного здания замка, замковый колодец, рвы).
  2. Консервация руин замка и восстановление башни «служебного здания» форбурга.
  3. Углубление судоходного фарватера залива и строительство причала для прогулочных туристических судов.
  4. Благоустройство прилегающей к замку территории и консервация руин кирпичи.
  5. Размещение в башне «служебного здания» форбурга музейной экспозиции и ресторана с воссозданием средневековых интерьеров.
  6. Использование законсервированных замковых руин и территории в качестве музея под открытым небом (места проведения исторических реконструкций, праздников, фестивалей).
  7. Создание на территории бывшего поселка Бальга комплексной сервисной инфраструктуры (гостиницы, кафе, магазина, сувенирные лавки и т. д.)
  8. Создание на прилегающей территории природно-ландшафтного и дендрологического парка (заповедника).

- ( )
1. Реставрация южного и западного флигелей.
  2. Восстановление запруды и заполнение водой ручья части территории замкового рва.
  3. Производство археологических раскопок с целью выявления состояния фундаментов южной башни и затем либо их консервация, либо воссоздание башни.

---

4. Возможно создание гостинично-рекреационного комплекса, состоящего из отреставрированных флигелей замка и воссозданной оборонительной стены с башнями и ландшафтно-парковой зоны с замковым прудом.

( , ) -

1. Демонтаж пристроек послевоенного периода, дисгармонирующих с архитектурным обликом замковых сооружений.

2. Реставрация и реконструкция имеющихся замковых построек.

3. Расчистка части замкового рва.

4. Размещение в замке гостиницы, ресторана, музейной экспозиции, мастерских по производству сувенирной продукции, магазинов (в стиле средневековых лавок) и т. п.

5. Возможно размещение в замке отделов администрации МО «Гурьевский район».

( , ) -

1. Подготовка территории:

— вырубка малоценных деревьев и кустарников, затрудняющих обзор руин замка;

— расчистка двора, подвалов, подземного хода и рва замка от поздних грунтовых наслоений послевоенного периода.

2. Консервация руин замка.

3. Благоустройство прилегающей к замку территории, ликвидация огородов, разборка сараев и других хозяйственных помещений, дисгармонирующих с обликом замка.

4. Размещение в здании западного флигеля музейной экспозиции, гостиницы и «Пивного двора» в подвалах замка, с воссозданием средневековых интерьеров.

---

5. Использование законсервированных замковых руин и территории в качестве музея под открытым небом (места проведения исторических реконструкций, праздников, фестивалей).

6. Реконструкция прилегающих построек и незавершенных объектов под усадебный комплекс «Постоялый двор» с созданием соответствующей этнографической среды, где будет место «Пивного двора».

1. Расчистка территории замка от поздних грунтовых наслоений в процессе производства археологических работ и выявление объектов, пригодных для консервации и музеефикации (подвалы южного флигеля и фундаменты оборонительных стен форбурга).

2. Консервация руин замка и реставрация «Часовой башни» форбурга.

3. Благоустройство прилегающей к замку территории.

4. Расчистка и реставрация помещений подвалов южного флигеля и размещение в них ресторана с историческими интерьерами и музейной экспозицией.

5. Использование законсервированных замковых руин и территории в качестве музея под открытым небом (места проведения исторических реконструкций, праздников, в качестве сценической площадки театрального и фестивального характера).

1. Расчистка двора и территории замка от поздних грунтовых наслоений в процессе производства археологических работ и выявление объектов, пригодных для консервации и музеефикации (фундаменты оборонительных стен и башен, замковый колодец).

2. Разборка конструкций крыши, реставрация всех флигелей замка с возвращением облика на 1939 года.

3. Очистка сохранившейся части рва и строительство причала для прогулочных туристических судов.

4. Благоустройство прилегающей к замку территории.

---

5. Размещение в помещениях замка интерактивной музейной экспозиции, ресторана с воссозданием средневековых интерьеров, гостиницы, молодежного театра, мастерских по производству сувенирной продукции, реставрационных мастерских, детских игровых комнат, помещений этнографических студий и клубов исторической реконструкции.

6. Использование восстановленного замка, расположенной рядом исторической городской застройки, набережных, причалов, а также прилегающей водной акватории под туристический комплекс регионального значения, находящийся на водных туристических транзитных маршрутах, место проведения исторических реконструкций, театрализованных представлений, праздников, фестивалей.

1. Вырубка малоценных деревьев и кустарников, затрудняющих обзор руин замка и зоны озера. Расчистка территории замка от поздних грунтовых наслоений в процессе производства археологических работ и выявление объектов, пригодных для консервации и музеефикации (руины и подвалы форбурга и главного здания замка, подземный ход).

2. Консервация руин замка, реставрация здания каретной и части подвалов.

3. Благоустройство прилегающей к замку территории (включая парковую зону и озеро).

4. Размещение в здании каретной музейной экспозиции и гостиницы, а в подвалах — пивного ресторана с воссозданием средневековых интерьеров.

5. Использование территории замка в качестве музея под открытым небом (места проведения исторических реконструкций, праздников, фестивалей).

6. Реставрация комплекса зданий всего исторического центра поселка (мельницы, кирхи, жилой застройки XVII — начала XX века).

7. «Ревитализация» производства пивоваренного завода «Киндерхоф».

---

8. Создание на территории исторического центра поселка Железнодорожный комплексной сервисной инфраструктуры (гостиницы, кафе, магазины, сувенирные лавки и т. д.).

1. Подготовка территории:

— вырубка малоценных деревьев и кустарников, затрудняющих обзор руин замка и зоны озера;

— расчистка территории замка от поздних грунтовых наслоений в процессе производства археологических работ.

2. Консервация, частичное восстановление и реставрация руин замка, помещений форбурга, башни «Пайнтурм» и части подвалов.

3. Благоустройство прилегающей к замку территории (включая территорию парка и замкового озера). Создание комплексной ландшафтно-парковой зоны отдыха горожан.

4. Размещение в помещениях замка музейной экспозиции, выставочных и конференц-залов, гостиницы, ресторана с воссозданием средневековых интерьеров, ремесленных и художественных мастерских, студий, детских игровых комнат, театральной студии, комнат для клубов исторической реконструкции и т. д.

5. Использование замка и его территории в качестве многофункционального культурно-исторического досугового центра социальной направленности, места проведения исторических реконструкций, рыцарских турниров, этнографических праздников и фестивалей, выставок и конференций международного уровня.

1. Восстановление автомобильного моста через реку Преголю.

2. Вырубка малоценных деревьев и кустарников, затрудняющих обзор руин замка, и очистка замкового пруда. Расчистка территории замка от поздних грунтовых наслоений в процессе производства археологических работ и выявление объектов, пригодных для консервации и музеефикации (фундаменты

---

форбурга, башни и части оборонительных стен, рвы, подвалы южного флигеля, замковый колодец).

3. Консервация и реставрация южного флигеля, включая подвалы.

4. Благоустройство прилегающей к замку территории.

5. Размещение в отреставрированном южном флигеле музейной экспозиции по истории войн, гостиницы, а в подвалах — ресторана с воссозданием средневековых интерьеров.

6. Реставрация кирхи и размещение в ней исторической экспозиции.

7. Использование территории замка в качестве музея под открытым небом (места проведения исторических реконструкций, праздников, фестивалей).

Разработанная Стратегия создавалась на основе комплексного анализа сегодняшнего состояния объектов, приоритетов развития муниципальных образований и индустрии туризма в Калининградской области.

На основе Стратегии подготавливается документация еще по 12 замкам орденского периода, имеющим важное значение для развития туризма и повышения привлекательности нашего региона для инвестиций, — Фишхаузен, Лохштедт, Гермау, Бранденбург, Шаакен, Каймен, Тапиау, Георгенбург, Тильзит, Прейшиш-Эйлау, Гросс-Воннсдорф и Королевский замок.

( ) . . ' .  
( . )

( , ):

Планируемая в ближайшие годы застройка центра Калининграда, где располагалась центральная часть Кёнигсберга, побудила меня заняться историческим исследованием этой

---

территории. Так появился этот краткий очерк о средневековых укреплениях городов Альтштадта, Лёбенихта и Кнайпхофа.

Итак, в 1255 году после крестового похода богемского короля Отакара II в Самбию на месте прусского городища Твангсте началось строительство Кёнигсбергского замка. К этому же времени относится основание находившегося к северо-западу от замка первого городского поселения, которое закончило своё существование после восстания пруссов в 1262 году. Потом один за другим около Кёнигсбергского замка возникло три города.

Альтштадт, образовавшийся у южной стены замка, получил городские права 28 февраля 1286 года. Лёбенихт, примыкавший к Альтштадту с востока, обрёл городские права 27 мая 1300 года. Кнайпхоф, расположенный на одноимённом острове, образованном двумя рукавами (Старым и Новым) реки Прегель, был пожалован городскими правами 6 апреля 1327 года. Первоначально города имели простые укрепления, состоявшие из земляного вала и деревянной ограды — палисада. Доступ людей на территорию города осуществлялся через устроенные в палисаде ворота.

С самого основания Кёнигсберг был также местом расположения капитула и Кафедрального собора Самбийского епископата. Старый деревянный собор, находившийся в юго-восточной части Альтштадта, был оставлен, и с 1327 года началось возведение нового каменного Кафедрального собора в восточной части острова Кнайпхоф. Кёнигсбергский замок служил резиденцией маршала Немецкого ордена<sup>1</sup>.

Во времена магистра ордена Винриха фон Книпроде и маршала ордена Хеннига Шиндекопа, в 1333—1370 годах, вокруг Альтштадта, Лёбенихта и Кнайпхофа были построены каменные стены, которые охватывали каждый из трёх городов в отдельности. Городская стена состояла из цоколя высотой до 3 м, сложенного из природного камня, поверх которого возводилась кирпичная стена высотой в 4 м и шириной в 1,5 м. Она

---

<sup>1</sup> Гаузе Ф. Кёнигсберг в Пруссии. История одного европейского города / пер. с нем. В. Хердта, Н. Конрад. Реклингхаузен, 1994. С. 7—20.

---

завершалась ходом сообщения с крышей, стены которого были тонкие. Общая высота такой стены от основания до крыши хода сообщения составляла около 10 м. Силуэт (профиль) каменной городской стены хорошо просматривался на восточной стороне Жёлтой башни<sup>2</sup>.

Оборонительная стена Альтштадта начиналась от данцера Кёнигсбергского замка и шла в западном направлении через Воровскую башню (разрушенную в 1800 году) и Жёлтую башню (разрушенную после 1945 года) к Штайндаммским воротам. От Штайндаммских ворот городская стена проходила на юго-юго-запад к Альтштадтской пороховой башне (разрушенной в 1880 году), Лаакским воротам, четырёхугольной Новой башне (использовавшейся как Долговая тюрьма и разрушенной в 1880 году), Лаштадским воротам и Свирелевой башне у берега Прегеля (1512—1737). По южной стороне Альтштадта стена шла через Лавочные, Кузнечные, Соборные и Деревянные ворота, которые вели к одноимённым мостам. Между Лавочными и Кузнечными воротами находился дом с пропускным коридором. В восточной стене находились Кривоямские ворота, которые соединяли Альтштадт с Лёбенихтом. Из всех средневековых ворот Альтштадта до 1945 года сохранились только Соборные ворота.

Оборонительные стены Лёбенихта не имели башен. Северная стена начиналась от Мельничных ворот, примыкавших к восточной стене Альтштадта. За Мельничными воротами северная стена шла через Чудакские ворота на северо-восточный угол города. С северо-восточного угла восточная стена продолжалась в направлении на юг через Конские и Закхаймские ворота до реки Прегель, откуда вдоль берега реки до восточной стены Альтштадта тянулась южная стена Лёбенихта. Средневековых укреплений Лёбенихта до 1945 года не сохранилось.

В оборонительной стене Кнайпхофа на севере находились Лавочные, Кузнечные, Соборные и двое Набережных ворот. На

---

<sup>2</sup> Traugott E. Die Geschichte der Stadt Festung Koenigsberg/Pr. 1257—1945. Frankfurt a/M, 1960. S. 19—23.

---

западе располагались два дома с пропускными коридорами, а на востоке — Медовые ворота. Южная сторона Кнайпхофа имела три башни: круглую Угловую башню на западном углу, Пороховую башню на восточном углу и Голубую башню, расположенную посередине. Через южную стену проходили Зелёные, Мясницкие ворота и два дома с пропускными коридорами. Из средневековых укреплений Кнайпхофа до 1945 года не сохранилась только Пороховая башня<sup>3</sup>.

В 1457 году резиденцию Немецкого ордена перенесли из Мариенбурга в Кёнигсберг. Запковая слобода, примыкавшая с севера к Кёнигсбергскому замку, была в 1466 году обнесена каменной стеной. Она дугой тянулась от северо-западного угла замка через Юнкергасские ворота (снесены в начале XVIII века) до середины западного берега Запкового пруда. В восточной части стена начиналась от Пороховой башни у Запкового пруда и тянулась через Крестовые ворота до северо-восточного угла оборонительной стены города Лёбенихт. Ещё в 1509 году западная часть стены Запковой слободы была снесена при устройстве магистром ордена Фридрихом Саксонским Запкового сада (позже известного как Королевский сад). Пороховая башня, начинённая 200 центнерами пороха, взорвалась 14 июня 1636 года от удара молнии<sup>4</sup>.

Самыми красивыми из средневековых укреплений Кёнигсберга были Зелёные ворота на Кнайпхофе, которые упоминаются в 1322 году как Ланггасские ворота. Тогда это было простое по архитектурным формам сооружение, которое в 1592 году мастер Вильгельм перестроил в удивительно красивое ренессансное строение. Мастер сам изготовил шатёр башни и красивый флюгер. Башня имела колокол и была позже украшена часами, кнайпхофским гербом, орлом и фигурами Правосудия, Прилежания и Мира. В воротах «обитали» кнайпхофские городские музыканты, в 10 часов утра они музицировали.

---

<sup>3</sup> *Boetticher A.* Die Bau- und Kunstdenkmaeler der Provinz Ostpreussen. Heft 7. Koenigsberg, 1897. S. 88—91.

<sup>4</sup> *Muelpfordt H. M.* Koenigsberg von A bis Z. München, 1972. S. 137.

---

Обновлённые ворота простояли 272 года, затем были вынуждены уступить свое место нарастающему дорожному движению. Протест деятелей искусства, провинциального консерватора памятников фон Кваста и желание кронпринца их сохранить не помогли — ворота были разрушены в 1864 году<sup>5</sup>.

Из всех средневековых городских укреплений Кёнигсберга дожили до 1945 года только три сооружения. Это Соборные ворота и Жёлтая башня в Альтштадте, Пороховая башня на Кнайпхофе.

Соборные ворота в Альтштадте, позже известные как Купальные, построены в 1333 году для Соборного моста. Этот мост через реку Прегель был построен для осуществления связи между старым деревянным собором в Альтштадте и строящимся новым Кафедральным собором на Кнайпхофе. После 1380 года Соборный мост был разобран. Соборные ворота являлись единственными сохранившимися до 1945 года средневековыми городскими воротами. Они были разрушены в послевоенное время<sup>6</sup>.

Жёлтая башня в Альтштадте имела основание квадратной формы и, начиная с четвертого этажа, заканчивалась консолью (уступом) с переходом в полукруглую форму. Верхний этаж (шестой) опирался на целый ряд циркулярных арок с еще большими уступами. На нем был предусмотрен бруствер с зубцами на карнизе. Между бруствером и консольной крышей башни оставался свободным скрытый ход по крепостной стене. Из всех этажей только первый был сводчатый. В обращенной в сторону города стене башни находились узкие проемы ворот. Узкие крутые деревянные лестницы вели на этажи. Через узкий лаз башня скрытыми ходами сообщения была связана с каменными стенами. Ее история такова. В 1796 году городской совет предложил бесполезную башню разломать. Однако городской строительный мастер Блеек в 1797 году составил заключение о нецелесообразности её сноса. Это привело к реше-

---

<sup>5</sup> *Muelpfordt H. M.* Op. cit. S. 51.

<sup>6</sup> *Ibid.* S. 10.

---

нию магистрата о её сохранении. В 1800 году в башню из грозящей обрушиться соседней Воровской башни были переведены восемь заключенных, но она как тюрьма не слишком годилась, так как отсутствовало жильё для сторожей. После этого Воровская башня и стена, прилегающая к Жёлтой башне, были разобраны. В 1811 году при шторме с крыши упала кровельная черепица, поэтому магистрат объявил о продаже башни. Булочник Вернер купил в 1812 году башню за 100 таллеров и перестроил согласно договору купли-продажи ее крышу. В 1864 году майор медицинской службы кирасиров Германн Кадах купил башню и прикрепил на неё гигантскую серно-желтого цвета рекламу. Благодаря этому безобразному цвету сначала горожанами, а потом официально она была названа Жёлтой башней. Жёлтая башня разрушена в послевоенное время<sup>7</sup>.

Пороховая башня, позже названная Голубой, построена в 1378 году. Всё же не эта Пороховая башня, а ее западная соседка получила из-за своей голубой окраски в XVI веке название Голубой башни. Поскольку в 1735 году «необитаемая» (пустая) Голубая башня была разобрана, то ее название перешло к угловой Пороховой башне. Эта башня имела высокий шпиль и была покрашена в белый известковый цвет. В 1687 году в ней томилась в заключении четырнадцатилетняя девочка, обвинённая в колдовстве. Башня в 1897 году была перестроена и вместо крыши шатровой формы получила плоскую, покрытую оловом. Пороховая башня была разрушена в послевоенное время<sup>8</sup>.

До настоящего времени только в двух городах Калининградской области сохранились средневековые стены. Их можно увидеть в Мамоново (бывшем Хайлигенбайле) и в Правдинске (бывшем Фридланде).

---

<sup>7</sup> *Muelpfordt H. M.* Op. cit. S. 42—43.

<sup>8</sup> *Ibid.* S. 12—13.

(. . . )

. . .

(. . . )

« »:

Расположенная в центральной части города Калининграда на улице Литовский Вал, 38, казарма «Кронпринц» является главным звеном второго оборонительного кольца Кёнигсберга. Величественное фортификационное сооружение возводилось по проекту берлинского генерал-инженера Эрнста Людвиг фон Астера (1778—1855). «Строительные работы официально были начаты 15 октября 1843 года торжественной закладкой первого камня казармы, в 1849 году строительство было завершено... Стиль — английская тюдоровская готика XVI века, с её характерными пологими арками и прямоугольными башнями. Работами руководил инженер генерал фон Бреезе... Территория бывшей здесь в XVI—XVII веках пашни (акер), где находится казарма, была подарена курфюрстом в 1695 году герцогу Фридриху Людвигу фон Гольштейн-Беку. Он был командиром всех войск провинции во время Северной войны, сохранил нейтралитет и уберег город от бедствий войны. На месте будущих казарм он создал плац для военных упражнений. Казарма была построена для 1-го гренадерского полка, покровителем которого был кронпринц. Полк был создан при Великом курфюрсте в 1655 году и считался кёнигсбергским «домашним» полком, т. е. королевским и главным в городе. В казарму он вошел в конце 1840-х годов. Гренадеров полка в Кёнигсберге называли “кронпринцами”<sup>1</sup>.

---

<sup>1</sup> Чечот И. Д. «Кронпринц» // Арт-гид. Кёнигсберг/Калининград сегодня. Калининград, 2005.

---

Удивительная судьба у этой боевой крепости — она была построена не для войны. Через сорок лет (с 1890 года) актуальность всего оборонительного комплекса «Грольман», в состав которого входила казарма «Кронпринц», как фортификационного сооружения безнадежно устаревает, так как кардинально изменились тактика и стратегия ведения боевых действий. Казематы переустраиваются под жилые и служебные помещения, и с этого времени кто только не находил приют в их стенах: полицейские части, кёнигсбергская полиция, военная казна вермахта, склады, городские службы. В апреле 1945 года бои шли у стен казармы, но сама она штурму не подвергалась и находилась в окружении советских войск вплоть до капитуляции гарнизона. После войны в казарме разместился штрафной батальон, затем учебный танкоремонтный полк, в 1970-е годы — мореходная школа, общежитие, организации рыбной промышленности, склады и т. д.<sup>2</sup> В 1960 году Постановлением Совета министров РСФСР объект был принят на охрану.

В 2003 и 2006 годах военная сила окончательно капитулировала перед искусством — башня-редан и часть мансардных помещений казармы «Кронпринц» были переданы Государственному центру современного искусства для организации музейно-выставочного комплекса. По замыслу авторов архитектурной концепции (Ю. Забуга, М. Миндлин, М. Хазанов) стены башни «Кронпринц» сохраняются опорными и физически, и идеологически; новая архитектура либо подчеркнута «неисторична», либо прячется под землю. Авторы сознательно противопоставляют «новое» «старому», стараясь избежать откровенного визуального конфликта при восприятии памятника. Новые формы находятся в соподчинении с историческим, романтическим образом.

Открытие выставочного и офисного пространства на мансарде (1445 м<sup>2</sup>) намечено на 2010 год, окончание работ на башне «Кронпринц» запланировано на 2012 год. Величественный

---

<sup>2</sup> Использована информация, предоставленная руководителем Балтийского управления Росохранкультуры Л. Н. Радюк.

монумент оказался не таким простым в приспособлении его под нужды современного музея. Команде архитекторов пришлось решить непростую задачу параллельного сосуществования исторического объекта и современного пространства, требующего нового уровня комфорта, нового качества эксплуатации. Современный комплекс с выставочными и кинолекционными залами, резиденцией для художников, профессиональной медиа-студией, печатной мастерской, пространством для занятий с детьми, офисами, медиатекой, артистическим клубом и кафе станет платформой для сотрудничества зарубежных и российских художников, кураторов, институций на основе существующего ресурса пограничности территории с Европой и Россией.

. . . ,  
( . )

## XIX



Рис. 1. Карта Волынской губернии

Данная статья посвящена относительно малоизвестной группе укреплений, построенных в последней четверти XIX века на территории Волынской губернии, — «Волынскому треугольнику», состоявшему из укреплений городов Дубно, Ровно и Луцка (рис. 1).

После окончательного раздела в конце XVIII века территории Польши между Пруссией, Австрией и Российской империей к последней отошли украинские регионы Подолье и Волынь, а к Австрии — Галиция. В тот период в качестве укрепленных пунктов Волынь и Подолье располагали лишь небольшими старыми крепостями и замками постройки XVI—XVIII веков, устаревшими в фортификационном смысле и обветшалыми физически, которые в XIX века серьезными опорными пунктами уже не могли считаться.

Вопрос укрепления юго-западных рубежей Российской империи поднимался неоднократно. В конце XVIII и в первой половине XIX века создавались проекты крепостей, но по экономическим соображениям до реализации дело не доходило. Способствовали этому и дружеские взаимоотношения между Россией и Австрией.

Однако, начиная с Восточной (в нашей историографии — Крымской) войны 1853—1856 годов, эти отношения ухудшаются, и российское военное министерство вновь начинает рассматривать вопросы укрепления юго-западной границы. Но экономические причины и Русско-турецкая война 1877—1878 годов вновь не позволили реализовать задуманное. После войны, ввиду образования Тройственного союза (1879, Германия, Австрия и Италия), вопрос об укреплении всего западного порубежья вновь приобретает остроту. Практическая работа началась с 1882 года, когда при новом военном министре П. С. Ванновском была создана Распорядительная комиссия по оборонительным сооружениям, которая с 1883 года занималась всеми работами по строительству и модернизации укреплений. Среди перечня новых укрепленных пунктов на юго-западных рубежах фигурировали форт-застава Дубно, а также позиции временного характера у Луцка и Ровно<sup>1</sup>.

---

<sup>1</sup> Яковлев В. В. История крепостей. М.; СПб., 2000. С. 188.

---

Все три пункта расположены в пределах Волынской губернии, через которую соединялись южные военные округа и царство Польское. Укрепления были призваны обеспечить надёжную защиту сообщения между юго-западным и западным направлениями. Также осуществлялась защита района от возможного развёртывания войск.

Строительство Дубенского форта-заставы было начато в 1885 году, велось в течение пяти лет, и затем на протяжении ещё восемнадцати лет форт периодически модернизировался. Форт был вполне современным для тех лет типа, вооружён артиллерией новых образцов и представлял собой серьёзную боевую единицу.

Одновременно с ним было начато строительство укреплений и вокруг городов Ровно и Луцка. Временные изначально, эти укрепления представляли собой тем не менее довольно серьёзные сооружения с большим потенциалом для модернизации в будущем, но в силу постоянной нехватки финансов и смены стратегических планов обороны, в полноценные форты они так и не были перестроены, хотя под Гродно, где в то время были построены аналогичные укрепления, перед Первой мировой начали строить современную фортовую крепость<sup>2</sup>. Более того, после Русско-японской войны пересматривается и отношение к Дубенскому форту, местоположение которого было названо неудачным по условиям местности, и артиллерийская рота форта вместе со всем вооружением в 1908 году была переведена в крепость Владивосток.

В результате в Первую мировую войну 1914—1918 годов «Волынский треугольник» вошёл с полузаброшенными укреплениями и серьёзным укреплённым районом считаться не мог.

Город Дубно известен с XII века, в конце XV века там был построен каменный оборонительный замок, неоднократно мо-

---

<sup>2</sup> Пивоварчик С. А. Гродненская фортификация XIX — начала XX вв. От укрепленной позиции к первоклассной крепости // Цитадель. 2005. № 12. С. 50—51.

дернизировавшийся. Также имелись сильные городские укрепления, но в XIX веке они были заброшены и полуразрушены.

Задача нового форта-заставы — блокировка железной дороги Ровно — Броды — Львов. Местом расположения форта избрали отрог обширной возвышенности, расположенной над рекой Иквой, в четырех километрах на юго-запад от станции Дубно (рис. 2). У подножия этого отрога была проложена железная дорога. Форт-застава вынесен на западный, «вражеский» берег реки специально



Рис. 2. Расположение форта-заставы

с целью создать заречный плацдарм для удержания инициативы в своих руках. Недостатком такого расположения форта являлось обилие скрытых подходов к нему со стороны противника из-за пересеченного рельефа. Другим негативным последствием была полная уязвимость сообщений форта со станцией и городом через открытую и сильно заболоченную пойму реки.

Дубенский форт-застава был одним из трёх фортов-застав, утверждённых в 1872 году к постройке на основании рекогносцировки по западным и юго-западным пограничным губерниям, проведённой в 1871 году генералом Э. И. Тотлебенем<sup>3</sup>. Он высоко оценивал роль фортов-застав, преграждающих железные дороги, важность которых хорошо показала только что закончившаяся Франко-прусская война. Как раз в начале 1870-х годов российские железные дороги были дотянуты до западных границ и соединились с европейской железнодорож-

<sup>3</sup> Яковлев В. В. Указ. соч. С. 188.

ной сетью, поэтому необходимость в создании блокирующих эти железные дороги укреплений была очевидна.

Предполагалось, что с 1873 года будет осуществляться разбивка на местности и проведены подготовительные работы по строительству, но фактически постройка форта-заставы Дубно началась только в середине 1880-х годов и продолжалась пять лет.

В плане форт имеет правильную форму ромба, углы которого ориентированы по сторонам света (рис. 3). По планировке у него много общих черт с французским типом фортов-застав. Размеры форта значительные: 300 на 325 м. Длина сторон рва — 230 м.

Ров форта сухой, глубиной около 7 м, с кирпичными эскарпом и контрэскарпом. Вал один, высотой до 20 м от подножия,

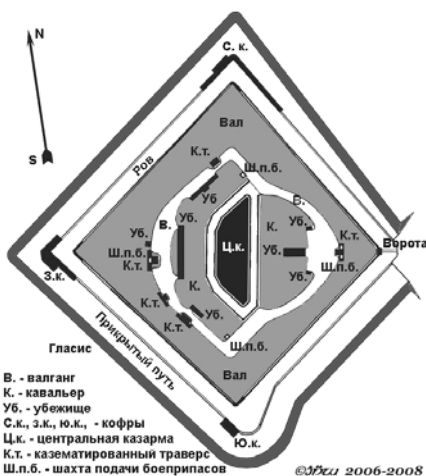


Рис. 3. План форта-заставы и его внешние постройки

над окружающей местностью возвышается до 12 м. Вал — сплошной кольцевой, обеспечивает круговую оборону форта, состоит из большей западной и меньшей восточной частей, имеющих сообщение по общему валгангу. К брустверу обеих частей вала присыпаны платформы для тяжёлых пушек и мортир основного вооружения форта. За валгангом обеих частей вала расположен кавальер высотой до 8—10 м (западный) и 15 м (восточный). Кавальеры между собой не соединяются. В бру-

ствере устроены бетонные казематированные траверсы, являющиеся одновременно расходными погребами, которые могут служить укрытиями расчётов орудий. Под толщей западного

кавалъера расположены убежища для выкатных противотанковых пушек, пулемётов и личного состава, с выходами на валганг. По краям западного кавалъера расположены две шахты подачи боеприпасов из пороховых погребов. В толще восточного кавалъера расположено убежище для двух мортир, и на валганг выходят две потерны для выкатывания орудий на позиции. К восточному брустверу пристроен один бетонный казематированный траверс с двумя шахтами подачи боеприпасов из нижних казематов. Этот траверс разделяет позиции двух тяжёлых мортир.

В середине кольца вала расположена кирпичная двухэтажная центральная казарма. Под толщей вала находятся также кирпичные двухэтажные безопасные казематы, отделённые от центральной казармы кольцевой военной улицей. Защитную толщу над безопасными казематами образуют кавалъеры, которые одновременно защищают центральную казарму от попадания снарядов. Безопасные казематы состоят из отдельных западной и восточной частей, соединённых по краям проходными коридорами. Также из них ведут подъёмы в убежища, расположенные в кавалъерах. В безопасных казематах располагались шесть пороховых погребов, складские, технические и жилые помещения (рис. 4).

Вход в форт находится на восточном углу, откуда под толщей вала проложена широкая потерна, проходящая сквозь восточные безопасные казематы до военной улицы. Потерна имеет казематы внутренней обороны. Со-

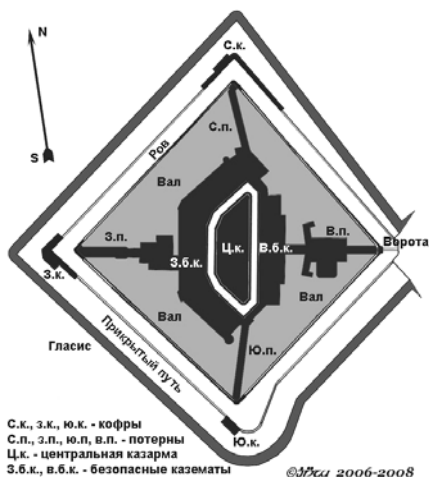


Рис. 4. Безопасные казематы форта-заставы

---

общение через ров велось посредством выдвижного металлического моста.

Помимо восточной «въездной» потерны в форте имелись ещё три потерны, ведущие из западных казематов к южному, западному и северному углам рва.

На этих углах рва изначально располагались кирпичные постройки для его обороны — западный капонир, а также северный и южный полукапониры, примкнутые к эскарпу. При модернизации форта их разобрали и вместо них построили за-контрэскарпные угловые бетонные кофры.

В ходе модернизации форта кирпичные своды безопасных казематов усилили бетонной подушкой, центральная казарма усилена не была.

Для дополнительной обороны подходов к форту со стороны реки Иквы напротив его юго-восточного фаса, на болоте сразу за насыпью железной дороги было построено пехотное укрепление в виде редута.

Основное вооружение форта состояло из десяти 6-дюймовых (152 мм) пушек образца 1877 года и четырех тяжелых 8-дюймовых (203 мм) мортир образца 1877 года, расположенных на открытых платформах на валу. Дополнительным вооружением являлись 3,4-дюймовые (87 мм) полевые пушки, 6-дюймовые (152 мм) полупудовые мортиры и пулемёты «Максим» на крепостных лафетах. Оборона рвов осуществлялась 2,2-дюймовыми (57 мм) капонирными орудиями Норденфельда, расположенными в кофрах.

Постоянный гарнизон форта состоял из артиллерийской роты в количестве до 500 человек, в военное время он усиливался тремя ротами пехоты, составляя в общей сумме до 1200 человек.

Город Ровно, расположенный на Волыни на реке Устье, основан в XIV веке. После раздела Речи Посполитой Волынь вошла в состав Российской империи, Ровно стал с 1797 году уездным городом Волынской губернии. Новая граница с Австрией проходила в 90 км на юго-запад от Ровно.



---

Укрепления охватывали город почти полным кольцом, за исключением северного направления. На северном участке они не возводились ввиду труднодоступности междуречья рек Горынь и Устье. Укрепления располагались от центра города на расстоянии в среднем 6 км. К сожалению, время и люди нанесли существенный вред сооружениям, и только два из семи остались в нетронутом виде.

Построенные укрепления относились скорее к мощным редутам, чем к временным фортам. Под Ровно применялись сооружения трёх основных видов — редут с классическим крутым валом, редут с пологим гласисовидным валом и люнет с классическим крутым валом. Валы редутов хотя и не были сомкнутыми, тем не менее горжевая часть во всех случаях имела полноценную защиту с пониженного гласисовидного вала и защиту двора редута мощными продольными траверсами.

Гарнизон редутов можно исчислить как минимум в роту пехоты (150—200 человек), люнеты могли заниматься меньшим гарнизоном. Артиллерийское вооружение редутов рассчитывалось на системы полевой артиллерией тех лет: 3,4-дюймовые (87 мм) полевые и 4,2-дюймовые (107 мм) батарейные пушки образца 1877 года, 6-дюймовые (152 мм) полевые мортиры образца 1885 года. Возможно, использовались 42-линейные (107 мм) осадные пушки образца 1877 года. Можно предположить, что исходя из тактико-технических характеристик (ТТХ) именно таких артсистем строилась система огневого взаимодействия укреплений.

### *Укрепление № 1*

Это крайнее правофланговое укрепление находилось у села Обаров в 6 км от центра Ровно, практически примыкая к Луцкому шоссе. Фронт укрепления обращён на северо-запад, оно блокировало шоссе и контролировало железную дорогу. К сожалению, укрепление было полностью скрыто, на его месте находится возделываемое поле. Судя по выявленным признакам, оно представляло собой пехотный редут с валом гласисовидного профиля, переходящим в треугольный ров без эскарпа. Установить количество траверсов не представляется возможным. Внешние

габариты редута — до 380 м по фронту, до 250 м в глубину (по линии капитали), считая от гребня контрэскарпа рва. Длина боевой позиции на валу ориентировочно составляла до 200 м.

### Укрепление № 2

Укрепление находится в 3 км юго-западнее укрепления № 1, у дороги на село Млынов. Расстояние от центра Ровно — до 5 км. Фронт укрепления обращён на запад-северо-запад (рис. 6).

Длительное время укрепление использовалось как часть военных складов, поэтому значительная часть его была скрыта и перепрофилирована. Сохранилась только часть вала и рва. Внешние габариты укрепления — до 400 м длины по фронту, глубина укрепления — до 270 м, считая от гребня контрэскарпа передового рва. Длина боевой позиции на валу укрепления ориентировочно составляла не менее 300 м.

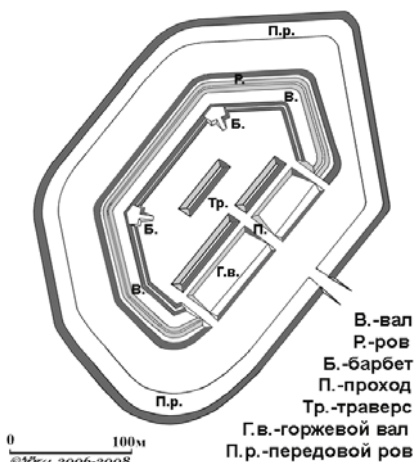


Рис. 6. План укрепления № 2  
(реконструкция)

### Укрепление № 3

Это укрепление располагалось в двух километрах юго-западнее укрепления № 2, на высоте 242,5 м у села Тынное. Расстояние до центра города — 6 км. Сейчас к этой высоте вплотную примыкает территория аэропорта «Ровно». Склоны высоты очень пологие. Фронт укрепления обращён на запад. В конце XIX века мимо укрепления проходила полевая дорога на запад, к селу Ясеничи.

На данный момент территория укрепления закрыта для доступа и его исследование невозможно. На основании внешнего осмотра представляется, что валы укрепления полностью скрыты.

---

### ***Укрепление № 4***

Укрепление располагается в 4,5 км на юго-восток от укрепления № 3, на вершине высоты 248,1 м в трёх километрах южнее села Тынное. Расстояние до центра города — 6 км. Высота является господствующей в округе, с неё открывается хороший обзор на несколько километров во все стороны. Фронт укрепления обращён на юго-запад. Укрепление представляет собой несколько несимметричный пехотный редут с валом гласисовидного профиля, переходящим в треугольный ров без эскарпа. Внутренний скат напольных скатов имеет ступени для стрелков, выраженного банкета нет. По плечам напольного фаса расположены два барбета для полевых орудий. Вал укрепления не сомкнут, тыл прикрывается пониженным горжевым валом треугольного профиля. Длина укрепления по фронту составляет около 300 м, ширина — до 150 м, считая от гребня контрэскарпа рва. Длина боевой линии по главному валу — до 200 м.

Состояние укрепления отличное, оно полностью сохранило все элементы и доступно для свободного осмотра.

### ***Укрепление № 5***

Это укрепление находилось в 6,5 км юго-восточнее укрепления № 4, южнее села Квасилов, на высоте над слиянием ручья Устье Западное и реки Устье. Расстояние до центра Ровно — 8 км. Возле укрепления проходила железная дорога, разветвлявшаяся в 3 км южнее на Дубно и Шепетовку. Фронт укрепления был обращён на юг, оно контролировало железную дорогу и дороги вдоль реки Устье к городу.

В данный момент на месте укрепления расположен крупный завод, при постройке которого оно было скрыто.

### ***Укрепление № 6***

Данное укрепление располагалось на восточном обводе Ровно, возле села Колоденка, у дороги Ровно-Тайкуры на юго-восточном отроге высоты 252 м. Расстояние до центра города — 6 км. Фронт укрепления обращён на юго-восток. В данный момент оно окружено застройкой села Колоденка и сохранило

---

только внешние контуры, в послевоенные годы его внутренняя часть была полностью засыпана. Главный вал имел гласисовидный профиль, его передний скат переходил в треугольный ров без эскарпа. Глубина рва достигала 2,5 м. Внешние габариты укрепления составляют до 250 м по фронту и до 100 м ширины по линии капитали, считая от гребня контрэскарпа.

### *Укрепление № 7*

Это укрепление располагается на господствующей высоте 252,3 м между сёлами Шпанов и Малый Житин, к северо-востоку от Ровно. Расстояние до центра города — 8 км. Укрепление находится в 800 м от железной дороги Ровно — Сарны. Особенностью этого укрепления является то, что, входя в систему городских укреплений, сам город оно не прикрывало. Фронт укрепления обращён на юг, в сторону Ровно, и фактически оно защищало дорогу от Ровно на северо-восток, в сторону Сарн (рис. 7).

По своему типу укрепление наиболее близко к люнету, но имеет только один прямой напольный фас и два плавно загнутых коротких фланка. С тыла укрепление прикрыто двумя высокими продольными траверсами. Вал имеет классический профиль с крутым передним скатом, выраженным бруствером, орудийным барбетом по центру напольного фаса и стрелковой позицией по краям фаса и обоим фланкам. Высота вала достигает 8 м. Укрепление окружено рвом глубиной 2,5 и шириной 5 м. Дно рва проходит на уровне двора укрепления, одновременно ров является нижней стрелковой позицией, позволяющей вести огонь во все стороны от укрепления. Напротив фланков укрепления в контрэскарпе рва выполнены кремальерные вырезы, позволяющие развивать плотный перекрёстный огонь на фланговых подходах к укреплению. На расстоянии 30 м от главного рва проходил передовой треугольный ров, окружающий всё укрепление. Габариты укрепления — 200 на 80 м.

Укрепление отлично сохранилось до наших дней практически без повреждений, доступ к нему свободен.

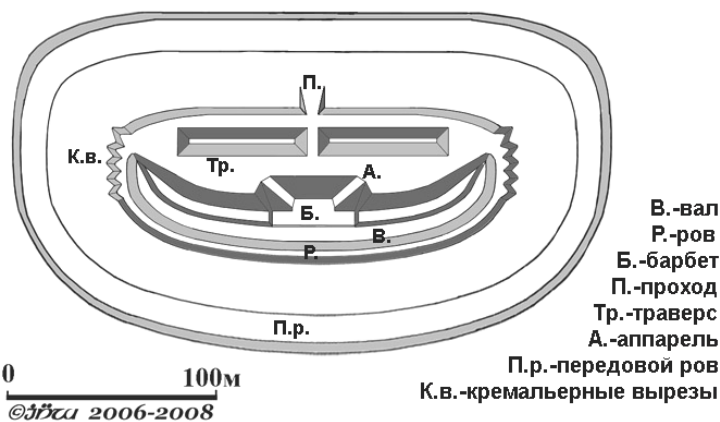


Рис. 7. План укрепления № 7

### Укрепления Луцка



Рис. 8. Расположение укреплений Луцка

Город Луцк, расположенный на Волыни, на реке Стырь, основан в XI веке и долгое время был одним из главных волыньских городов. Луцк являлся важным пунктом благодаря мощным городским укреплениям, просуществовавшим до середины XIII века, и построенному в нём в 1340—1385 годах каменному замку. В течение столетий замок был фактически единственным фортификационным сооружением Луцка, модернизируясь на протяжении XV—XVI веков.

---

После вхождения Волыни в состав Российской империи Луцк стал столицей Волынской губернии, фактически оставаясь приграничным городом, поскольку новая граница с Австрийской империей проходила в 50 км от Луцка.

Луцк, расположенный на реке Стырь практически на равном расстоянии между городами Ровно и Ковель, в 1880-х годах приобрёл особенное значение ввиду постройки железнодорожной ветки от Ровно к Ковелю, проходившей в 15 км северовосточнее города. Река Стырь, протекающая с юга на север, представляла собой серьёзную водную преграду, мостовых переправ на ней было мало, броды — крайне редки. Таким образом, Луцк был серьёзным прикрытием для железной дороги, надёжно закрывая её от удара с юга и юго-запада. Также через Луцк проходили дороги из Ровно на Ковель, Владимир-Волынский, Радехов и Дубно. Для защиты города, мостов через Стырь и железной дороги требовались укрепления.

Укрепления были расположены только на западном берегу Стыри, образуя предмостную позицию, проходящую дугой на расстоянии от 2 до 4 км от городских мостов. Фланги позиции упирались в берега реки Стырь. Известно о существовании восьми укреплений на предмостной позиции.

Что представляли собой укрепления под № 1, 2, 5 и 7, достоверно установить не удалось, поскольку их следов не сохранилось. По имеющейся информации, они не были достроены. К сожалению, сооружения № 1, 2 и 5 исчезли под застройкой пригородов Луцка, а на месте сооружения № 7 возник карьер (рис. 8).

В ходе полевых исследований автором выявлены и осмотрены сооружения № 3, 4, 8, пребывающие в разной степени сохранности. Эти сооружения представляли собой укрепления разной планировки, тех же видов, что и у Ровно, — редуты с пологим валом гласисовидного профиля и люнет с классическим валом.

Гарнизоны и вооружение укреплений — аналогичны ровенским, но поскольку укрепления должны были заниматься

---

войсками, расквартированными в городах, то и артиллерийское вооружение, скорее всего, менялось соответственно с тем, какие артиллерийские системы имели на вооружении войска городского гарнизона.

### *Описание сохранившихся укреплений*

#### *Укрепление № 3*

Данное сооружение располагалось на плоской высоте 211,4 м между селом Тарасово и пригородом Кичкарёвка, на расстоянии 3 км от городских мостов через реку Стырь. Фронт укрепления обращён на запад. Укрепление представляло собой редут полукруглой формы, со скруглёнными фасадами и фланками вала гласисовидного профиля. Горжевая часть несомнута, прикрыта пониженным валом. Внутри редута расположено три продольных траверса. Размеры укрепления составляют 300 м по фронту и до 250 м в глубину, считая от гребня контрэскарпа рва. На данный момент территория укрепления закрыта и детальный его осмотр затруднён.

#### *Укрепление № 4*

Расположено на высоте 224,4 м между сёлами Великий Омеляник и Городище, фронтом на запад, юго-запад, в 4 км от городских мостов. Расстояние до укрепления № 3 — 3,5 км (рис. 9).

В наше время укрепление сохранило в основном лишь внешние контуры, поскольку подверглось основательной переделке под армейский стрелковый тир. Представляло собой редут пятиугольной формы, внешние углы сглажены. Внешние габариты редута достигали 445 м по фронту и 255 м в глубину, считая от гребня контрэскарпа рва. Ров имел глубину до 2,5 м и полностью окружал сооружение.

Вал, пятиугольный из двух фасов и двух фланков, вероятно симметрично расположенных, судя по контурам рва, не был сомкнут в горжевой части. Высота вала достигала 4—5 м над уровнем двора редута, вал имел ступенчатый внутренний скат,

позволявший пехотинцам подниматься на банкет<sup>4</sup> перед бруствером в любом месте вала. Общая длина огневой позиции на валу редута достигала приблизительно 400 м.

Тыльную оборону редута образовывал более низкий горжевый вал, фактически — гласис для стрелковой обороны. В месте соединения горжевого вала и флангов имелись проезды во двор редута. Внутренний двор редута прикрывали предположительно три продольных траверса, параллельных горжевому валу, — два тыльных и одиночный внутренний. Длина тыльных траверсов составляла 100 м каждый. На их основе были насыпаны стены стрелкового тира.

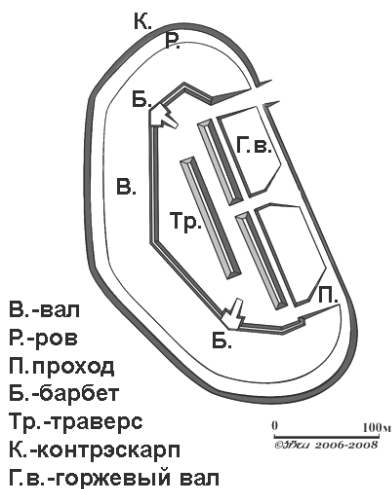


Рис. 9. План укрепления № 4 (реконструкция)

### Укрепление № 6

Укрепление располагалось на высоте у дороги Гнидава — Полонное, в 4 км южнее мостов через реку Стырь, фронтом на юг к заболоченной пойме реки Полонка (Черногуска), которая являлась предпольем для южного фаса луцких укреплений.

<sup>4</sup> Банкет (франц. *banquette* — приступок) — насыпь за высоким бруствером укреплений для помещения на ней стрелков, ведущих огонь поверх бруствера. Высота банкета делалась такой, чтобы, стоя на нем, можно было удобно стрелять, т. е. банкет должен быть ниже линии огня на грудную высоту. В старину банкетами также назывались наблюдательные пункты, устраивавшиеся при осадных и промежуточных батареях для наблюдения за падением снарядов и для корректирования стрельбы.

---

На месте укрепления после Второй мировой войны было построено промышленное предприятие и жилой массив, поэтому никаких следов от него не сохранилось.

### *Укрепление № 8*

Данное укрепление расположено на высоте 206,9 м с пологими склонами, у северной окраины села Боратин, в километре от берега реки Стырь. Фронт укрепления обращён на юго-восток, расстояние до городских мостов — 4 км. Представляет собой открытое с тыла сооружение, по планировке наиболее близкое к люнету, от которого отличается плавными очертаниями главного вала, со слабовыраженным делением на фас и два фланка. Укрепление имеет два рва — передовой и основной. Передовой ров проходил на расстоянии 40 м от основного, имел треугольный профиль, высота контрэскарпной стенки составляла до 2—2,5 м. Эскарпа не было. Передовой ров полностью окружал укрепление, повторяя его контуры. До наших дней от передового рва на местности сохранились только слабо различимые следы. Основной ров шириной до 5 м и глубиной до 2,5 м также опоясывал всё укрепление. Дно рва — на уровне двора укрепления. Особенность основного рва — он является также нижней стрелковой позицией укрепления помимо стрелковой позиции на валу. Высота вала достигала 8 м, ширина у основания — до 24 шагов.

Длина укрепления составляет 140 м по фронту, глубина по линии капитали — до 90 м, считая от гребня контрэскарпа основного рва.

В центральной части имеется широкий барбет для полевых орудий, который занимает всю её длину. На барбет с противоположных сторон ведут две аппарели, проложенные вдоль вала под небольшим углом. Высота бруствера напротив барбета составляет 1 м. Оба фланка от барбета до торцов вала приспособлены для стрелковой позиции, высота бруствера достигает 2 м. Торцы вала полого спускаются до уровня двора и рва.

---

Оборону горжевой части укрепления обеспечивает стрелковая позиция в тыльной части основного рва, при этом его гласис является бруствером стрелковой позиции. Внутреннюю защиту укрепления обеспечивали продольные траверсы. Траверсы до наших дней не сохранили первоначальный вид, можно предположить, что их было три. Сейчас в укреплении сохранился только центральный траверс. Въезд в укрепление сделан в центре горжевой части.

Особенностью этого укрепления является сохранившийся памятный крест на могиле К. В. Сивого, стрелка 8-го Сибирского полка, расстрелянного австрийцами в этом укреплении 22 декабря 1915 года.

В годы Первой мировой войны влияние вышеописанных укреплений на ход боевых действий оказалось незначительным, хотя австро-германское командование учитывало их наличие в русском тылу<sup>5</sup>. В 1914 году в районе Дубно, Ровно и Луцка боёв не было, во время австро-германского наступления 1915 года Луцк был оставлен в конце августа, Дубно — 8 сентября, а до линии ровенских укреплений фронт не дошёл нескольких десятков километров. Затем Луцк и Дубно были отбиты русскими и вновь оставлены в ноябре 1915 года<sup>6</sup>. С осени 1915 по лето 1916 года фронт стабилизировался в 40—50 км от Ровно, и его редуты скорее всего занимались как тыловые опорные пункты. При австрийской обороне Луцка в ходе Брусиловского прорыва 1916 года укрепления вряд ли пригодились, поскольку бои за город шли на восточных околицах и возле мостов, рубеж реки Стирь у Луцка остатки разгромленной австрийской армии не удерживали, откатываясь на запад.

---

<sup>5</sup> *Kurze militar-geographische Beschreibung Russlands*. Berlin, 1913.

<sup>6</sup> *Ребольд Ж.* Крепостная война в 1914—1918 гг. М., 1938. С. 107, 122.

---

Только Дубенский форт принял активное участие в боях 1916 года, являясь ключевым опорным пунктом в австрийской обороне, проходившей по реке Икве. В 1918 году русская армия оставила Дубно, Ровно и Луцк без боя, в ходе гражданской войны 1918—1919 годов в западных областях Украины эти города не были особо затронуты, и лишь в 1920 году в ходе уже советско-польской войны через них прошёл фронт. При этом укрепления Ровно и Луцка вновь не сыграли заметной роли, а Дубенский форт успешно оборонялся польским гарнизоном и был оставлен ввиду глубоко охвата Красной армией.

В межвоенный период, когда Дубно, Ровно и Луцк принадлежали Польше, их укрепления рассматривались как возможные к применению в случае войны с СССР, но модернизацию начали проводить только на Дубенском форте, впрочем — незначительную. В ходе Второй мировой войны старые укрепления у Дубно, Ровно и Луцка по назначению не использовались, хотя их наличие принималось во внимание<sup>7</sup>.

« . . . » ( . )  
 . . ,  
« “ ”»  
( . - )

Фридландские ворота являются частью городских оборонительных сооружений Кёнигсберга и расположены на пересечении улицы Дзержинского и проспекта Калинина в Калинин-

---

<sup>7</sup> *Denkschrift über die polnische landesbefestigung*. Berlin, 1941. Bd. 45. S. 87—88.

---

граде. Время окончания постройки ворот датируется 1862 годом, что зафиксировано на замковых камнях сводов ворот<sup>1</sup>.

Ворота имеют два проезда, которые начинаются с перспективных сложнопрофильных порталов стрельчатого очертания с наличниками, повторяющими их формы. Наличники декорированы по граням крабами из песчаника — стилизованными каменными цветами и имеют в верхней точке пирамидки с трёхъярусными крестоцветами. Фасадная часть ворот со стороны города расчленена по вертикали пятью контрфорсами, завершающимися на уровне декоративного зубчатого парапета остроконечными двускатными башенками. С внешней (полевой) стороны ворот таких башенок только три. Башенки и зубцы парапета для создания светотени и большей архитектурной выразительности украшены декоративными нишами с многолопастными и двухцентровыми арочками. Под зубчатым парапетом эффектно выделяется лента орнамента (элемента украшения и горизонтального членения) из повторяющихся крестов. Всё поле фасадных стен покрыто ромбической сеткой. «Нити» её выложены из кирпичей другого режима обжига.

Скульптурные изображения, выполненные из песчаника, располагались в нишах башен центральных контрфорсов внешнего и внутреннего фасадов ворот. Этим подчёркивался, обогащался и развивался архитектурный образ, усиливалась выразительность архитектурных форм. Декоративное оформление ворот, в том числе скульптуры на фасадах, выполнено берлинским скульптором Вильгельмом Людвигом Штюмером (Ludvig Wilhelm Stürmer, 1812—1865)<sup>2</sup>.

Фасады Фридландских ворот были украшены статуями исторических персон орденового времени: на внешнем фасаде —

---

<sup>1</sup> Ланге Г. Городские ворота Кёнигсберга в стиле неоготики // Калининградские архивы: научный сборник. Калининград, 2007. Вып. 7. С. 138—148.

<sup>2</sup> Mühlpfordt H. M. Königsberger Skulpturen und ihre Meister. 1255—1945. Wurzburg, 1970. S. 179—181; *Allgemeines Lexikon der bildenden Kunsler von der Antike bis zur Gegenwart*. Begrundet von Ulrich Thieme und Fedix Becker. Leipzig. Bd. 30. S. 216.

---

фигура Фридриха фон Цоллерна (статуя была полностью утрачена в конце 1950 — начале 1960-х годов) и на внутреннем фасаде — фигура Зигфрида фон Фойхтвангена (отреставрирована в 2005 году на средства Немецкого общества по техническому сотрудничеству (GTZ), Германия)<sup>3</sup>.

Со времени постройки ворот проводилось поновление кирпичной кладки растворами цемента, комплексные научно-реставрационные работы не проводилось, исключение — это реставрация скульптуры Зигфрида фон Фойхтвангена в 2005 году фирмой ООО «Реставрационная мастерская “Наследие”». В ходе данных работ была использована методика реставрации и консервации песчаника.

В 2007 году реставраторы этой же фирмы приступили к воссозданию статуи Фридриха фон Цоллерна и комплексной реставрации ниши для воссозданной скульптуры<sup>4</sup>.

Ниша, её декоративное обрамление и утраченная скульптура являются частью архитектурного оформления внутреннего (городского) фасада Фридландских ворот.

Стрельчатая ниша выполнена из того же материала, что и комплекс Фридландских ворот, — из обожженного красного кирпича. Декоративное обрамление ниши изготовлено из песчаника и является частью выносного основания для статуи.

Поверхность ниши и её декоративное обрамление были покрыты слоем сажепылевых и атмосферных загрязнений, имелись очаги биообрастаний камня, чёрные корковые наслоения, отдельные участки песчаника имели деструктированную и выветренную поверхность. Были утрачены база для колонны с правой стороны от статуи и тела колонн по обеим сторонам от статуи.

---

<sup>3</sup> *Логинова Ю. А.* Проблемы реставрации и консервации скульптуры на открытом воздухе на примере реставрационных работ в Калининграде // Оборонительные сооружения Европы и Восточной Пруссии. Калининград, 2006. С. 52—56.

<sup>4</sup> *Отчёт по результатам предварительного обследования помещений музея «Фридландские ворота»:* научно-проектная документация. СПб.; Калининград, 2007. С. 9—13.

---

В результате осуществления мероприятий по реставрации ниши были проведены следующие работы:

— выполнена расчистка поверхностей ниши (кирпич) и декоративного обрамления ниши (песчаник) от сажепылевых и атмосферных загрязнений;

— удалены очаги биообрастания поверхности;

— удалены чёрные корковые наслоения;

— выполнено структурное укрепление деструктированной поверхности;

— восполнены сколы и утраты на песчанике и кирпиче методом мастиковки;

— произведена тонировка мест мастиковки;

— выполнена гидрофобизация поверхности камня;

— воссозданы из камнезаменителя (искусственного камня)

база для колонны (1 шт.) и колонны (2 шт.) с последующим монтажом по месту.

В связи с утратой скульптуры Фридриха фон Цоллерна предстояло её воссоздать. Сложность заключалась в том, что к началу работ в распоряжении сотрудников музея (и реставраторов) была только копия нечёткой фотографии 1950-х годов, переданная из фондов Государственного архива Калининградской области. Поиск фотоизображений в архивах Польши и Германии результатов не принёс. Интересной находкой оказалась статья о Фридрихе фон Цоллерне в «Гогенцоллерновском альманахе» за 1913 год<sup>5</sup>. Однако приведённая там фотография скульптуры с Фридландских ворот также была недостаточно чёткой.

Фактически архивный фотоматериал давал представление об общей композиции фигуры статуи, установленной в стрельчатой нише над въездными воротами. Было видно, что боковые стороны ниши фланкируют две композитные колонны с гладкими телами и высокими капителями, украшенными листьями.

---

<sup>5</sup> *Schnippel E.* Vor fünfhundert Jahren. Graf Friedrich von Zollern der Grosskomtur und Burggraf Friedrich IV von Nürnberg // Hohenzollern-jahrbuch. 1913. S. 206—211.

---

Стоят колонны на высоких шестигранных основаниях. Сохранились две капители, у одной из которых не было угловой части и одного шестигранного основания. Статуя большей частью своего объёма выступает из ниши благодаря выносной шестигранной консоли, нижняя часть которой декорирована орнаментированным картушем.

Статуя представляла собой скульптурное изображение рыцаря-знаменосца. Фигура выполнена в полный рост. Рыцарь стоит, опираясь на левую ногу, правая слегка согнута в колене и чуть отставлена назад. Ноги облачены в кольчужные чулки — щосы и забраны в доспехи. В правой руке рыцарь держит знамя с длинным развевающимся полотнищем, а ладонью правой руки опирается на щит. Щит стоит на рыцарском шлеме. Голова рыцаря не покрыта, её украшают длинные волосы, а лицо — короткая борода и усы. На плечи накинута длинный плащ, скреплённый аграфом. Кроме проработки черт лица, предстояло восстановить рыцарские доспехи, изображения на знамени и щите (если таковые были).

Из исторической литературы<sup>6</sup> известно, что граф Фридрих фон Цоллерн родился около 1360 году, умер от чумы, вероятно, в 1416 году в Энгельсбурге (ныне — Покживно (Pokrzuwno), Польша). Цоллерн относился к швабской линии Цоллерн-Шальксбург. Примечательно, что он долгое время (с 1386 по 1396 год) был советником комтура Бранденбурга (пос. Ушаково, Гурьевский р-н Калининградской обл.). Затем последовал карьерный рост: в 1396—1402 годах Фридрих фон Цоллерн был фогтом Диршау (ныне — г. Тчев, Польша), в 1402—1407 годах — главой комтурства Рагнит (ныне — г. Неман, Калининградская обл.). Здесь в 1403 году он противостоял вторжению жемайтов, а в 1406 году по приказу Великого магистра Тевтонского ордена помогал литовскому князю Витовту. С 1407 по 1410 год управлял комтурством Остероде (ныне — Оструда (Ostruda), Польша) и предпринял поход на Мазовию. С 1410 года он был комтуром округа Бальга (пос. Весёлое, Баг-

---

<sup>6</sup> Schnippel E. Op. cit.

---

ратионовский р-н Калининградской обл.). Фридрих фон Цоллерн один из немногих орденских военачальников, кто пережил Грюнвальдскую битву 1410 года. В конце 1412 года магистр назначил его Великим комтуром, то есть передал ему высшее руководство войсками. В этой должности он пребывал до своей смерти в 1416 году.

Исследования и работы по воссозданию скульптуры предстояло провести необычные. Уникальность проекта состояла в том, что подобные реконструкции-воссоздания немецкой скульптуры российскими реставраторами до этого времени не производились. В ходе предыдущих работ по реставрации скульптурного декора Королевских ворот<sup>7</sup> и статуи Зигфрида фон Фойхтвангена на Фридландских воротах стало очевидно, что даже восполнение утраченных частей скульптуры при наличии фотоизображений среднего качества является сложной задачей, для решения которой фотографий не достаточно и требуются дополнительные исследования. Это объясняется разницей культурных (художественных и мировоззренческих) традиций России и Германии, хоть на первый взгляд и близких. Также существенна разница психологического склада художника середины XIX и начала XXI века. Поэтому было решено особое внимание уделить подготовительному этапу — предварительным исследованиям и созданию эскизного макета. Сначала определили методику поиска исторического и визуального материала. Были выбраны три взаимодополняющих пути: 1) сбор аналоговых материалов, которые в XIX веке могли служить образцами Ф. В. Штюмеру при создании скульптуры; 2) изучение доспехов и оружия конца XIV — начала XV века; 3) продолжение поиска фотоизображений и попыток выяснить судьбу оригинала скульптуры. В первом случае вёлся поиск иконографического материала: рыцарских скульптур и украшенных

---

<sup>7</sup> *Мозговой В. С.* Реставрация трёх скульптур на фасаде Королевских городских ворот в Калининграде // Оборонительные сооружения Юго-Восточной Прибалтики: сборник научных статей. Калининград, 2005.

---

рельефными фигурами надгробий начала XV века, а также репродукций гравюр и рисунков. Во втором случае изучали литературу по истории оружия, каталоги доспехов и консультировались с реконструкторами. Кроме того, шёл сбор биографического материала — хотелось проследить жизненный путь нашего героя, возможно, найти захоронение (желательно с надгробием). Через газеты и телевидение сотрудники музея обращались к жителям города с просьбой предоставить для сканирования фотографии из домашних архивов с изображением фасада Фридландских ворот со скульптурой фон Цоллерна. На наш призыв буквально на последнем этапе работ откликнулась сотрудник Областного историко-художественного музея В. В. Копанёва: она предоставила фотографии из семейного архива. Они оказались гораздо лучшего качества, чем те, что были в нашем распоряжении раньше. Эти фотографии и послужили материалом, позволившим уточнить позу фигуры и некоторые детали доспехов рыцаря.

На основе имеющегося иконографического материала первоначально был изготовлен эскиз скульптуры в масштабе 1:10, после чего началась лепка скульптуры в натуральную величину с последующим переводом в гипс и доработкой, затем была снята википлатформенная форма с утверждённой гипсовой модели, выполнена отливка скульптуры из композитного материала с последующей тонировкой.

Во время работы скульпторов над воссозданием образа Фридриха фон Цоллерна дважды проводились экспертные советы. Для участия в них приглашались скульпторы, реконструкторы, краеведы, историки, сотрудники научно-производственного центра по охране памятников. На первом этапе проходило обсуждение эскизной модели. На втором — готовой скульптуры в мягком материале. К каждому обсуждению находились новые дополнительные материалы, позволявшие уточнить детали изображения. Например, много споров вызвал вопрос: на что опирается щит? Неужели это шлем? В период Средневековья такой пассаж был бы невозможен, поскольку шлем рассматривался как неотъемлемая принадлежность голо-

---

вы, её символический синоним. В геральдических же рисунках XVII — XIX веков подобный приём стал вполне возможен.

В середине мая 2008 года был произведен монтаж восполненных деталей декоративного убранства ниши и скульптуры по историческому месту с креплением на анкера.

Комплексный подход в деле сохранения памятников монументальной скульптуры предполагает не только проведение реставрационных работ, восстанавливающих экспозиционный вид памятника, но и осуществление постреставрационных мероприятий: мер профилактического ухода, позволяющих обеспечить стабильное состояние памятников на перспективу. Необходимо также проведение мониторинга — систематического контроля над состоянием памятников, позволяющего своевременно и более эффективно выполнять необходимые действия по реставрации объектов.

Понимание того, что результат любой консервационной обработки ограничен во времени, а памятники, находящиеся в городской среде, нуждаются в постоянной долговременной защите, было закреплено еще в принятой в 1964 году Венецианской хартии, установившей, что «консервация памятников предполагает, прежде всего, постоянство ухода за ними»<sup>8</sup>.

(. . . )

Под художественной реконструкцией я подразумеваю реконструкцию интересующего нас исторического объекта в виде художественного произведения, в данном случае — графи-

---

<sup>8</sup> *Международная хартия по консервации и реставрации памятников и достопримечательных мест (Венецианская хартия). Статья 3 // Кафедра: материалы научно-практической конференции «Реставрация в храме-памятнике». СПб., 2006. С. 6—9.*

---

ческого. Надо сразу сказать, что соответствие изображения и истинного облика постройки может составлять приблизительно от 40 до 80 %.

При реконструкции в первую очередь требуются планы постройки и прилегающей местности с ориентировкой по сторонам света. Ориентировка по сторонам света необходима для правильного выбора освещения при реконструировании, план — для определения правильного расположения построек на рисунке. В дальнейшем в ход идут все возможные описания объекта, а также все его изображения любого периода. Это необходимо для воссоздания внешнего вида построек и определения местонахождения того или иного сооружения. И, наконец, на основе всего этого делается эскиз. На эскизе уточняются основные детали изображения. После этого начинаем работу над беловым вариантом, уточняя по мере продвижения работы все мельчайшие детали.

В нашем случае, на территории Калининградской области, мы имеем замки, большинство которых практически разрушено до основания. Нас интересуют изображения замков орденового времени (то есть XIII—XV веков). Достоверных изображений этого периода у нас нет. Некоторые замки были изображены в более позднее время, в начале XVIII века — эти рисунки, выполненные инженером Коласом, приведённые у А. Бёттихера<sup>1</sup>. Большую помощь оказывают нам результаты раскопок и реконструкции, выполненные в XIX веке Конрадом Штайнбрехтом<sup>2</sup>. Есть также описания построек некоторых замков, современные планы занимаемых замками территорий, выполненные А. П. Бахтиным<sup>3</sup>. При работе необходимо учитывать,

---

<sup>1</sup> *Boetticher A.* Die Bau- und Kunstdenkmaler der Provinz Ostpreussen. Hte. 1—9. Königsberg, 1895—1898.

<sup>2</sup> *Steinbrecht C.* Die Baukunst des Deutschen Ritterordens. Bd. 2. Preussen zur Zeit der Landmeister. Berlin, 1888.

<sup>3</sup> *Бахтин А. П.* Замки и укрепления Немецкого ордена в северной части Восточной Пруссии. Калининград, 2005.

---

что замки, потеряв своё оборонительное значение, позднее неоднократно перестраивались.

Для наглядности рассмотрим реконструкцию замка Шаакен (ныне пос. Некрасово Гурьевского р-на). По Шаакену имеется довольно много материалов: есть планы замка и план местности (рис. 1, 2), есть даже снимок из космоса, гравюра Х. Харткноха XVII века<sup>4</sup> (рис. 3), также довоенные фотографии (рис. 4, 5) и реконструкция, выполненная А. П. Бахтиным (рис. 6).

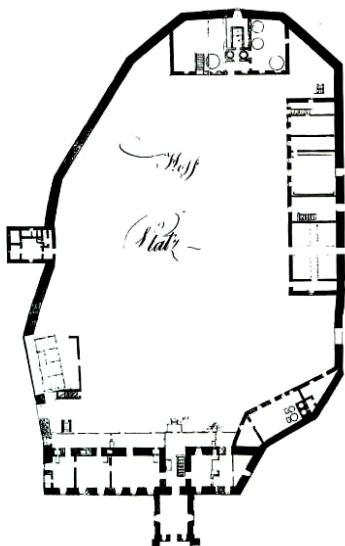


Рис. 1. План замка Шаакен.  
Вторая половина XIX века

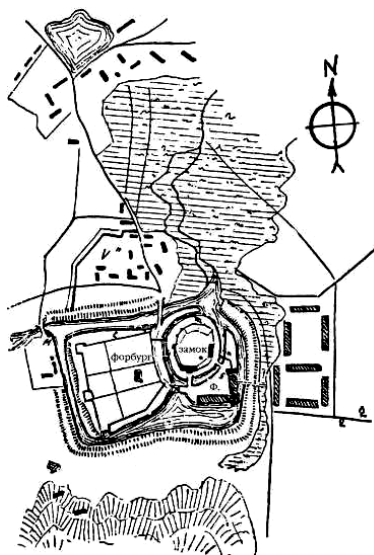


Рис. 2. План замка Шаакен и  
прилегающей территории.  
Гизе. 1826—1828 годы

---

<sup>4</sup> *Hartknoch Cr.* Alt- und Neues Preussen. Frankfurt; Leipzig, 1684.

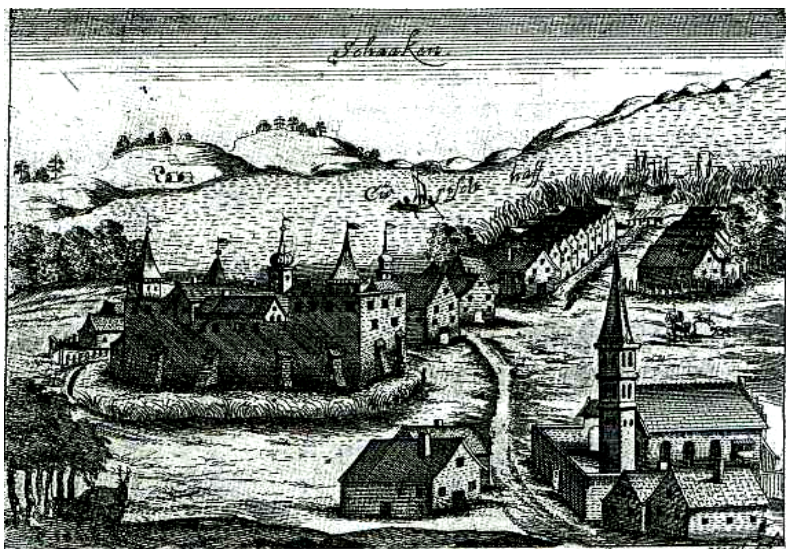


Рис. 3. Замок Шаакен в XVII веке. Гравюра Х. Харткноха



Рис. 4. Внутренний двор имения Шаакен со старой оборонительной стеной замка. Фотография. 1933 год



Рис. 5. Фронтон главного флигеля замка Шаакен с угловыми башенками, надстроенными в XIX веке в неоготическом стиле. Фотография. 1993 год

---

Надо отметить, что такое количество материалов есть далеко не для всех замков. На некоторые замки есть только план, например на замок Варген (пос. Котельниково, Зеленоградский р-н).

Итак, имея на руках все эти материалы, мы по плану находим расположение построек и предпочитаемый ракурс для рисунка: наиболее выигрышный в художественном отношении вид на замок. В данном случае, это вид со стороны ворот и подъёмного моста. Определяем внешний вид построек на 1945 год по довоенным фотографиям, а по современным фотографиям — состояние оставшихся построек замка на сегодняшний день. Всё вместе помогает нам воссоздать внешний вид замка орденского периода. Поскольку мы имеем фотографии довоенные, а нам необходимо реконструировать вид замка на гораздо более ранний период, ещё надо определить позднейшие перестройки. Здесь мы вступаем в полосу допусков и гипотез, которые выстраиваются на основании различных письменных свидетельств о жизнедеятельности в замке. На основании всего делаем эскиз (рис. 7), который является основой для окончательного рисунка. В итоге мы имеем результат, представленный на рисунке 8.

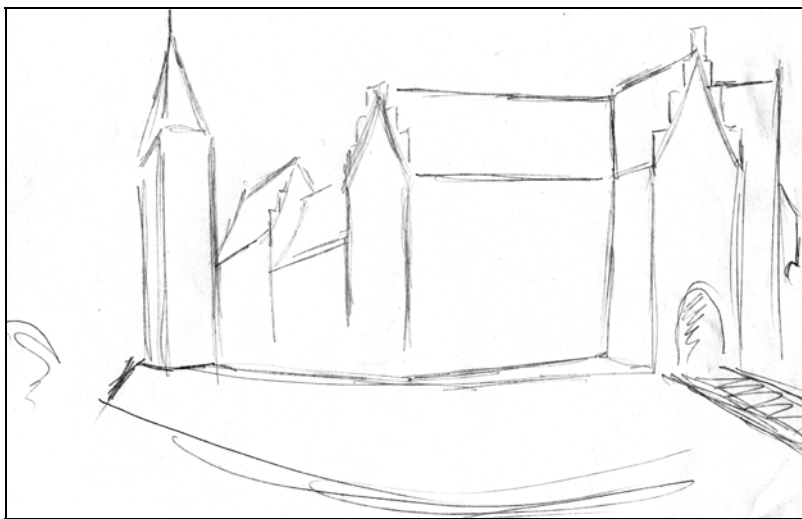


Рис. 7. Эскиз рисунка замка Шаакен



Рис. 8. Замок Шаакен (реконструкция)

«

( ) »

В соответствии со статьей 34 Федерального закона «Об объектах культурного наследия (памятниках истории и культуры) народов Российской Федерации» Правительство Российской Федерации постановляет:

Утвердить прилагаемое Положение о зонах охраны объектов культурного наследия (памятников истории и культуры) народов Российской Федерации.

Председатель Правительства  
Российской Федерации

В. Зубков

**Положение  
о зонах охраны объектов культурного наследия  
(памятников истории и культуры)  
народов Российской Федерации  
(утверждено постановлением Правительства РФ  
от 26 апреля 2008 г. № 315)**

1. Настоящее Положение устанавливает порядок разработки проектов зон охраны объектов культурного наследия (памятников истории и культуры) народов Российской Федерации (далее - объекты культурного наследия), требования к режимам использования земель и градостроительным регламентам в границах данных зон.

---

2. На сопряженной с объектом культурного наследия территории может быть установлена одна или несколько зон охраны: охранная зона, зона регулирования застройки и хозяйственной деятельности, зона охраняемого природного ландшафта.

Необходимый состав зон охраны объекта культурного наследия определяется соответствующим проектом.

3. Проект зон охраны объекта культурного наследия представляет собой документацию в текстовой форме и в виде карт (схем), содержащую описание границ проектируемых зон и границ территорий объектов культурного наследия, расположенных в указанных зонах, проекты режимов использования земель и градостроительных регламентов в границах данных зон.

Границами зон охраны объекта культурного наследия являются линии, обозначающие территорию, за пределами которой осуществление градостроительной, хозяйственной и иной деятельности не оказывает прямое или косвенное негативное воздействие на сохранность данного объекта культурного наследия в его исторической среде.

Границы зон охраны объекта культурного наследия могут не совпадать с границами территориальных зон и границами земельных участков.

4. Разработка проектов зон охраны объектов культурного наследия проводится по инициативе органов государственной власти, органов местного самоуправления, собственников или пользователей объектов культурного наследия, правообладателей земельных участков или по решению суда.

Разработка проектов зон охраны объектов культурного наследия может проводиться также по инициативе юридических лиц, общественных и религиозных объединений, уставная деятельность которых направлена на сохранение объектов культурного наследия.

5. Разработка проектов зон охраны объектов культурного наследия может включаться в соответствующие федеральные и региональные целевые программы сохранения, использования, популяризации и государственной охраны объектов культурного наследия.

---

6. Разработка проектов зон охраны объектов культурного наследия осуществляется физическими или юридическими лицами на основе необходимых историко-архитектурных, историко-градостроительных, архивных и археологических исследований (далее — историко-культурные исследования), данных государственного кадастра недвижимости и материалов по обоснованию проектов зон охраны объектов культурного наследия.

Проекты режимов использования земель и градостроительных регламентов в границах зон охраны объектов культурного наследия разрабатываются с учетом требований, указанных в пунктах 10—12 настоящего Положения.

7. Материалы по обоснованию проекта зон охраны объекта культурного наследия включают в себя:

а) сведения об объекте культурного наследия, внесенные в единый государственный реестр объектов культурного наследия (памятников истории и культуры) народов Российской Федерации в соответствии со статьей 20 Федерального закона "Об объектах культурного наследия (памятниках истории и культуры) народов Российской Федерации";

б) отчет о проведенных историко-культурных исследованиях;

в) сведения в текстовой форме и в виде карт (схем) о расположенных в границах проектируемых зон других объектах культурного наследия, их территориях и зонах охраны;

г) сведения в текстовой форме и в виде карт (схем) о расположенных в границах проектируемых зон выявленных объектах культурного наследия;

д) сведения в текстовой форме и в виде карт (схем) о визуальном восприятии объекта культурного наследия с основных видовых точек и смотровых площадок;

е) сведения о композиционной связи с объектом культурного наследия природного ландшафта, расположенного в границах проектируемых зон, а также о сочетании в нем определенных типов рельефа местности, водных объектов, почв, растительности;

ж) иные материалы, необходимые для обоснования и разработки проекта зон охраны объекта культурного наследия.

---

8. Состав и содержание материалов, указанных в пункте 7 настоящего Положения, определяются на основании историко-культурных исследований.

Материалы по обоснованию проекта зон охраны объекта культурного наследия, расположенного на территории исторического поселения, указанные в подпунктах «в», «г» и «д» пункта 7 настоящего Положения, могут быть представлены в виде содержащего соответствующие сведения историко-культурного опорного плана или его фрагмента.

9. Федеральная служба по надзору в сфере массовых коммуникаций, связи и охраны культурного наследия дает методические разъяснения по проведению историко-культурных исследований, подготовке материалов, указанных в пункте 7 настоящего Положения, и разработке на их основе проектов зон охраны объектов культурного наследия.

10. Особый режим использования земель и градостроительный регламент в границах охранной зоны устанавливаются с учетом следующих требований:

а) запрещение строительства, за исключением применения специальных мер, направленных на сохранение и восстановление (регенерацию) историко-градостроительной или природной среды объекта культурного наследия;

б) ограничение капитального ремонта и реконструкции объектов капитального строительства и их частей, в том числе касающиеся их размеров, пропорций и параметров, использования отдельных строительных материалов, применения цветовых решений, особенностей деталей и малых архитектурных форм;

в) ограничение хозяйственной деятельности, необходимое для обеспечения сохранности объекта культурного наследия, в том числе запрет или ограничение размещения рекламы, вывесок, построек и объектов (автостоянок, временных построек, киосков, навесов и т.п.), а также регулирование проведения работ по озеленению;

г) обеспечение пожарной безопасности объекта культурного наследия и его защиты от динамических воздействий;

---

д) сохранение гидрогеологических и экологических условий, необходимых для обеспечения сохранности объекта культурного наследия;

е) благоустройство территории охранной зоны, направленное на сохранение, использование и популяризацию объекта культурного наследия, а также на сохранение и восстановление градостроительных (планировочных, типологических, масштабных) характеристик его историко-градостроительной и природной среды;

ж) иные требования, необходимые для обеспечения сохранности объекта культурного наследия в его историческом и ландшафтном окружении.

11. Режим использования земель и градостроительный регламент в границах зоны регулирования застройки и хозяйственной деятельности устанавливаются с учетом следующих требований:

а) ограничение строительства, необходимое для обеспечения сохранности объекта культурного наследия, в том числе касающееся размеров, пропорций и параметров объектов капитального строительства и их частей, использования отдельных строительных материалов, применения цветовых решений;

б) ограничение капитального ремонта и реконструкции объектов капитального строительства и их частей, в том числе касающееся их размеров, пропорций и параметров, использования отдельных строительных материалов, применения цветовых решений;

в) сохранение исторически сложившихся границ земельных участков, в том числе ограничение их изменения при проведении землеустройства, а также разделения земельных участков;

г) обеспечение визуального восприятия объекта культурного наследия в его историко-градостроительной и природной среде;

д) ограничение хозяйственной деятельности, необходимое для обеспечения сохранности объекта культурного наследия, в том числе запрет или ограничение размещения рекламы, вывесок, построек и объектов (автостоянок, временных построек, киосков, навесов и т.п.), а также регулирование проведения работ по озеленению;

---

е) обеспечение пожарной безопасности объекта культурного наследия и его защиты от динамических воздействий;

ж) сохранение гидрогеологических и экологических условий, необходимых для обеспечения сохранности объекта культурного наследия;

з) обеспечение сохранности всех исторически ценных градостроительных объектов;

и) иные требования, необходимые для обеспечения сохранности объекта культурного наследия.

12. Режим использования земель и градостроительный регламент в границах зоны охраняемого природного ландшафта устанавливаются с учетом следующих требований:

а) запрещение или ограничение хозяйственной деятельности, строительства, капитального ремонта и реконструкции объектов капитального строительства и их частей в целях сохранения и восстановления композиционной связи с объектом культурного наследия природного ландшафта, включая долины рек, водоемы, леса и открытые пространства;

б) обеспечение пожарной безопасности охраняемого природного ландшафта и его защиты от динамических воздействий;

в) сохранение гидрологических и экологических условий, необходимых для обеспечения сохранности и восстановления (регенерации) охраняемого природного ландшафта;

г) сохранение и восстановление сложившегося в охраняемом природном ландшафте соотношения открытых и закрытых пространств в целях обеспечения визуального восприятия объекта культурного наследия в его историко-градостроительной и природной среде;

д) иные требования, необходимые для сохранения и восстановления (регенерации) охраняемого природного ландшафта.

13. Проект зон охраны объекта культурного наследия подлежит в установленном порядке государственной историко-культурной экспертизе в целях определения его соответствия требованиям государственной охраны объектов культурного наследия.

---

Положительное заключение государственной историко-культурной экспертизы является основанием для утверждения границ зон охраны объекта культурного наследия, режимов использования земель и градостроительных регламентов в границах данных зон.

14. Проект зон охраны объекта культурного наследия представляется в соответствующий орган государственной власти или орган местного самоуправления вместе с материалами по его обоснованию и положительным заключением государственной историко-культурной экспертизы.

15. На основании проекта зон охраны объекта культурного наследия федерального значения, признанного особо ценным объектом культурного наследия народов Российской Федерации или включенного в Список всемирного наследия, и положительного заключения государственной историко-культурной экспертизы Федеральная служба по надзору в сфере массовых коммуникаций, связи и охраны культурного наследия по согласованию с Федеральным агентством по строительству и жилищно-коммунальному хозяйству и соответствующим органом государственной власти субъекта Российской Федерации утверждает нормативным правовым актом границы зон охраны соответствующего объекта культурного наследия, а также конкретные требования к режимам использования земель и градостроительным регламентам в границах данных зон. При этом границы зоны охраняемого природного ландшафта, а также конкретные требования к режиму использования земель и градостроительному регламенту в границах данной зоны подлежат согласованию с Федеральной службой по надзору в сфере природопользования.

16. На основании проекта зон охраны объекта культурного наследия федерального значения и положительного заключения государственной историко-культурной экспертизы соответствующий орган государственной власти субъекта Российской Федерации утверждает по согласованию с Федеральной службой по надзору в сфере массовых коммуникаций, связи и охраны куль-

---

турного наследия границы зон охраны объекта культурного наследия (за исключением границ зон охраны особо ценного объекта культурного наследия народов Российской Федерации или объекта культурного наследия, включенного в Список всемирного наследия), режимы использования земель и градостроительные регламенты в границах данных зон.

17. На основании проекта зон охраны объекта культурного наследия регионального значения или проекта зон охраны объекта культурного наследия местного (муниципального) значения и положительного заключения государственной историко-культурной экспертизы границы зон охраны соответствующего объекта культурного наследия, режимы использования земель и градостроительные регламенты в границах данных зон утверждаются в порядке, установленном законом субъекта Российской Федерации, на территории которого расположен данный объект культурного наследия.

18. Сведения о наличии зон охраны объекта культурного наследия вносятся в установленном порядке в единый государственный реестр объектов культурного наследия (памятников истории и культуры) народов Российской Федерации и в установленном порядке представляются в орган, осуществляющий деятельность по ведению государственного кадастра недвижимости.

Ограничения (обременения) прав на земельные участки, возникающие на основании решения об установлении зон охраны объекта культурного наследия, подлежат государственной регистрации.

19. Орган государственной власти, утвердивший границы зон охраны объекта культурного наследия, режимы использования земель и градостроительные регламенты в границах данных зон, направляет в течение семи дней с даты утверждения копию решения об установлении зон охраны объекта культурного наследия в соответствующий орган местного самоуправления городского округа или муниципального района, на территории которого расположены зоны, предусмотренные указанным проектом.

---

Орган государственной власти или орган местного самоуправления, утвердивший границы зон охраны объекта культурного наследия, режимы использования земель и градостроительные регламенты в границах данных зон, осуществляет в соответствии с правилами организации документооборота учет и хранение всех полученных документов и материалов, связанных с установлением зон.

20. Информация об утвержденных границах зон охраны объекта культурного наследия, режимах использования земель и градостроительных регламентах в границах данных зон в обязательном порядке размещается в информационных системах обеспечения градостроительной деятельности.

Утвержденные границы зон охраны объекта культурного наследия, режимы использования земель и градостроительные регламенты в границах данных зон обязательно учитываются и отображаются в документах территориального планирования, правилах землепользования и застройки, документации по планировке территории (в случае необходимости в указанные документы вносятся изменения в установленном порядке).

21. В случае если в пределах территорий зон охраны особо ценного объекта культурного наследия народов Российской Федерации или объекта культурного наследия, включенного в Список всемирного наследия, установлены зоны охраны объекта культурного наследия федерального, регионального или местного (муниципального) значения, на указанных территориях действуют режимы использования земель и градостроительные регламенты, установленные в границах зон охраны особо ценного объекта культурного наследия народов Российской Федерации или объекта культурного наследия, включенного в Список всемирного наследия.

22. В случае если в пределах территорий зон охраны объекта культурного наследия федерального значения установлены зоны охраны объекта культурного наследия регионального или местного (муниципального) значения, на указанных территориях дей-

---

ствуют режимы использования земель и градостроительные регламенты, установленные в границах зон охраны объекта культурного наследия федерального значения.

23. В случае если в пределах территорий зон охраны объекта культурного наследия регионального значения установлены зоны охраны объекта культурного наследия местного (муниципального) значения, на указанных территориях действуют режимы использования земель и градостроительные регламенты, установленные в границах зон охраны объекта культурного наследия регионального значения.

24. При отнесении объекта недвижимого имущества, расположенного в пределах территорий зон охраны объекта культурного наследия, к памятникам истории и культуры ранее утвержденные границы зон охраны объекта культурного наследия, режимы использования земель и градостроительные регламенты в границах данных зон подлежат необходимому уточнению в порядке, установленном пунктом 28 настоящего Положения.

25. Расположенные в пределах территорий зон охраны объекта культурного наследия земельные участки или объекты капитального строительства, виды разрешенного использования, предельные (минимальные и (или) максимальные) размеры и предельные параметры которых не соответствуют режимам использования земель или градостроительным регламентам, установленным в границах данных зон, могут использоваться без установления срока приведения их в соответствие с указанными режимами использования земель или градостроительными регламентами (за исключением случаев, если использование таких земельных участков и объектов капитального строительства опасно для жизни или здоровья человека, для окружающей среды, объектов культурного наследия).

Реконструкция указанных объектов капитального строительства и их частей может осуществляться только путем приведения таких объектов в соответствие с режимами использования земель и градостроительными регламентами, установленными в грани-

---

цах зон охраны объекта культурного наследия, или путем уменьшения их несоответствия установленным предельным параметрам разрешенного строительства.

Изменение видов разрешенного использования указанных земельных участков и объектов капитального строительства может осуществляться только путем приведения их в соответствие с видами разрешенного использования земельных участков и объектов капитального строительства, предусмотренными режимами использования земель и градостроительными регламентами, установленными в границах зон охраны объекта культурного наследия.

26. Правообладатели земельных участков, объектов капитального строительства или их частей в случае, если их права и законные интересы нарушаются или могут быть нарушены в результате утверждения границ зон охраны объекта культурного наследия, режимов использования земель и градостроительных регламентов в границах данных зон, вправе оспорить решение об их утверждении и (или) соответствующий проект зон охраны объекта культурного наследия в судебном порядке.

27. Органы государственной власти и органы местного самоуправления вправе оспорить в судебном порядке решение об утверждении границ зон охраны объекта культурного наследия, режимов использования земель и градостроительных регламентов в границах данных зон в случае несоответствия проекта зон охраны объекта культурного наследия законодательству Российской Федерации.

28. Изменение зон охраны объекта культурного наследия, в том числе их границ, режимов использования земель и градостроительных регламентов в границах данных зон, осуществляется путем разработки нового проекта зон охраны объекта культурного наследия в порядке, установленном настоящим Положением.

29. Соблюдение режимов использования земель и градостроительных регламентов в границах зон охраны объектов куль-

---

турного наследия является обязательным при осуществлении градостроительной, хозяйственной и иной деятельности.

Постановление Правительства РФ от 26 апреля 2008 г. № 315 “Об утверждении Положения о зонах охраны объектов культурного наследия (памятников истории и культуры) народов Российской Федерации”

Текст постановления размещен на сайте Правительства РФ в Интернете (<http://www.government.ru>).