

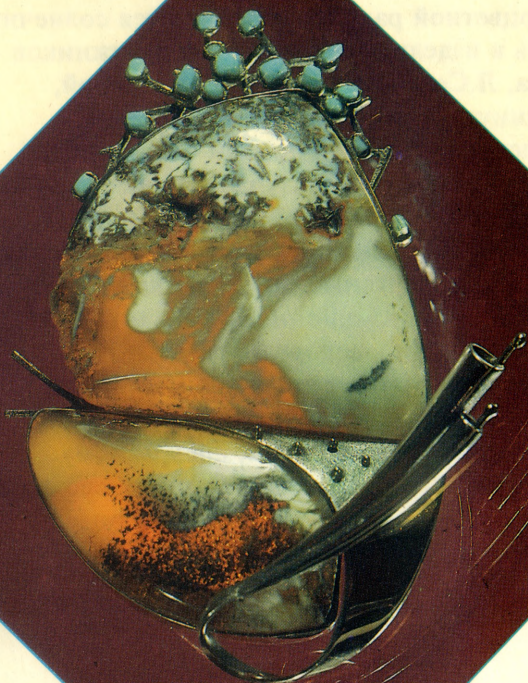


**С** незапамятных времен люди знают и любят янтарь. Он встречается во многих странах мира, но нигде так тесно не вошёл в жизнь и быт народа, как на побережье Балтийского моря.

В декабре 1979 года на берегу озера Верхнего в Калининграде, в здании, представляющем собой историко-архитектурный памятник XIX века, открылся Музей янтаря. Он создан на базе крупнейшего в мире месторождения янтаря (более 90% всех мировых запасов), расположенного на территории Калининградского полуострова.

В комплектовании коллекции изделий из янтаря большую помощь оказали Калининградский янтарный комбинат, крупнейшие музеи России. В настоящее время в музее хранится более 6000 произведений декоративно-прикладного искусства, живописи и графики. Экспозиция размещается в двадцати восьми залах общей

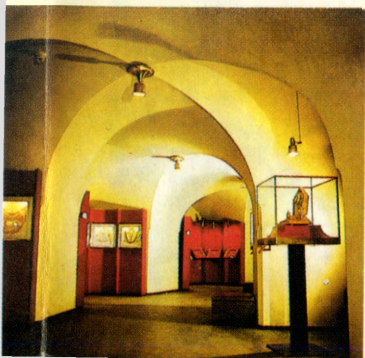
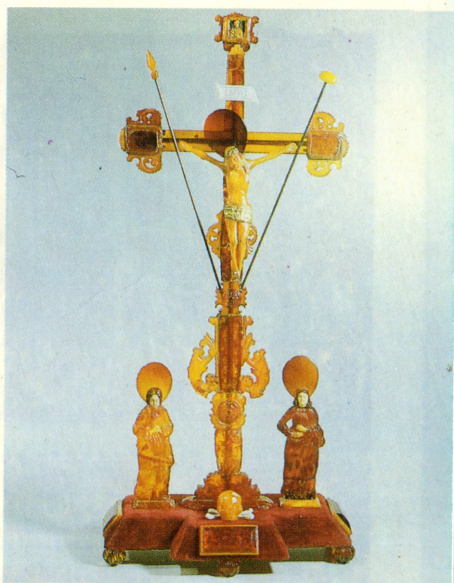


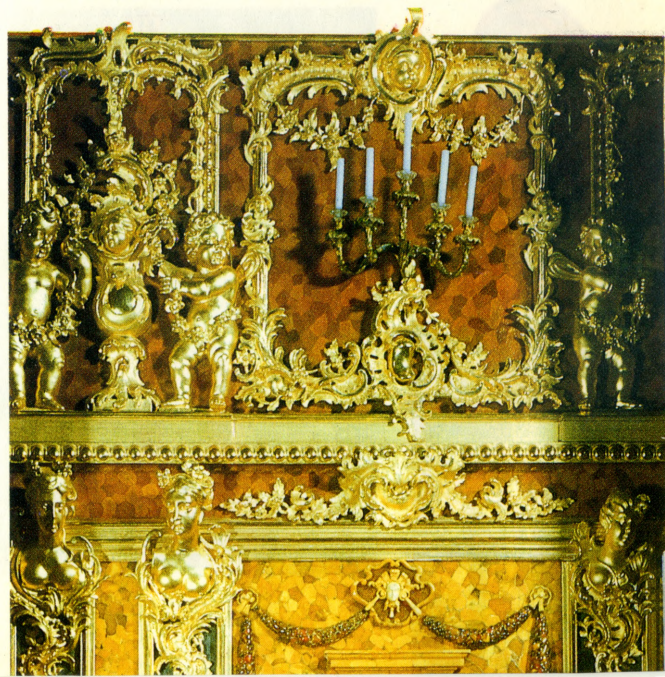


площадью 1065 кв.м. Естественно-научный и историко-культурный разделы экспозиции посвящены происхождению янтаря и его свойствам, истории янтарного промысла и обработки янтаря с древних времен до наших дней.

Уникальна коллекция "Янтарь в искусстве XVII-XIX веков". В ней наиболее полно представлена эпоха расцвета художественной обработки янтаря. Неподдельный интерес вызывает янтарное распятие XVII века (дар Оружейной

палаты Московского Кремля), отреставрированное художниками С.-Петербурга. Подобного типа распятия в большом количестве изготавливались во второй половине XVII и в XVIII веке. Но если в западно-европейских коллекциях они представлены довольно широко, то в музейных собраниях нашей страны являются большой редкостью, так как предметы католического культа в Россию не экспортировались. Янтарные тарелки, церемониальная трость (изделия XVII в.), изящная печатка-балясина с фигурой лежащего льва (XVIII в.), рукоять кортика в виде головы голубя (XIX в.) - также дар Оружейной палаты - знакомят посетителей с давними традициями и приёмами обработки янтаря. Среди множества экспонатов - воссозданные панно, фрагменты и панель (в 1/5 натуральной величины) знаменитой Янтарной комнаты.





Многоцветной радугой переливается солнечный камень в изделиях современных художников - Э.Лиса, Л.Серебряковой, Ф.Красавцевой, Н.Лапинус, Н.Жутиковой, М.Матвеева, творчеству которых посвящен специальный раздел. Податливая фактура застывшей смолы, её необычайные оттенки (жёлтый, голубой, зелёный) и искусные руки мастеров позволяют создавать прекрасные, ни с чем не сравнимые по своему композиционному решению и изысканности ювелирные работы. Поэтому неудивительно, что залы музея не пустуют. Не оскудевает в человеческой душе вечное и неизбывное стремление к прекрасному. Войдем же и мы с вами в старинные сводчатые залы музея, где в глубине витрин мерцает таинственный свет янтаря.

**АДРЕС МУЗЕЯ:** г. Калининград,  
площадь Маршала Василевского, 1.  
Телефон 46-12-40.

**Сообщение:** трамваи № 4, 5, 8, 10;  
автобусы № 2, 11, 102, 103;  
остановка "Площадь  
Маршала Василевского".

**Время работы** - с 10 до 17.30.

**Выходной день** - понедельник.



МУЗЕЙ ЯНТАРЯ.

©РИА "Аргумент". 1994

Отв. за выпуск С.П.Гуляева. © Фото В.Семидянова.

Тираж 6600. Заказ 1620. Цена свободная.

ИПП "Янтарный сказ". 236000 Калининград, ул. К.Маркса, 18.