

Национальная академия наук Беларуси
Центр исследований белорусской культуры, языка и литературы
Минский городской научно-педагогический центр «Тайген»

**Научные чтения, посвященные
Виктору Владимировичу
Мартынову**

Сборник научных трудов

Выпуск V

Минск
Право и экономика
2017

УДК 80(082)
ББК 81
Н34

Сборник основан в 2013 году

Рекомендовано
Советом Центра исследований белорусской культуры,
языка и литературы НАН Беларуси

Редакционная коллегия:

доктор филологических наук, профессор *Г. А. Цыхун* (отв. ред.);
доктор исторических наук *С. П. Витязь* (зам. отв. ред.);
доктор филологических наук, профессор *А. Н. Гордей*;
доктор филологических наук, профессор *Е. Н. Руденко*;
кандидат филологических наук *Н. П. Антропов*;

Н34

Научные чтения, посвященные Виктору Владимировичу Мартынову : сб. науч. трудов. Вып. V. / редкол. : Г. А. Цыхун (отв. ред.), С. П. Витязь (зам. отв. ред.) [и др.]. – Минск : РИВШ, 2017. – 284 с.

ISBN 978-985-500-849-2.

Сборник научных трудов подготовлен по материалам V Международной научной конференции «Научные чтения, посвященные Виктору Владимировичу Мартынову: к 40-летию публикации 1-й версии Универсального семантического кода (УСК)», проходившей в Минске 30-31 марта 2017 г. в Центре исследований белорусской культуры, языка и литературы Национальной академии наук Беларуси при участии Минского городского научно-педагогического центра «Тайген». Представленные в сборнике научные статьи посвящены Заслуженному деятелю науки БССР, доктору филологических наук профессору В.В. Мартынову – ученому, внесшему значительный вклад в развитие славистики, сравнительно-исторического языкознания, формальной семантики, информатики, искусственного интеллекта, создателю Универсального семантического кода, автору более 20-и книг и брошюр, занесенному в «Книгу почета» Соединенных Штатов Америки и удостоенному Международным биографическим центром в Кембридже самой престижной «награды XX столетия за достижения», которая присуждается раз в столетие.

Предназначен для научных работников (филологов, историков, этнологов, специалистов в области информатики), аспирантов, магистрантов, студентов и всех интересующихся природой и историей языка.

УДК 80(082)
ББК 81

ISBN 978-985-500-849-2

© Оформление. «Право и экономика», 2017.

*Кулаков В.И., доктор исторических наук
Институт археологии РАН
(Москва, Россия)*

КУНТЕРШТРАУХ. РАСКОПКИ И. ХЕЙДЕКА (1899 Г.)

Лесное урочище Кунтерштраух (возможно, от прусск. «Подлесок, скрывающий (могилы)»), последний раз археологами был обследован в 2005 г. В соответствующей публикации были упомянуты лишь несколько погребальных комплексов, некогда раскопанных на этом интереснейшем, но забытом памятнике археологии [1, с. 90–97].

В 1876 г. Йоганнес Хейдек, член Общества по изучению древностей «Пруссия» и талантливый художник-график, раскопал в западной части лесного уроч. Кунтерштраух (рис. 1) курган А выс. ок. 1 м, содержащий два труположения XIV в. Мужское труположение принадлежало воину, связанному с ятвяжской этнокультурной общностью. Сходное во всех отношениях труположение К46 было обнаружено в 2010 г. на северной окраине кург. К/1 [2, с. 139–144].

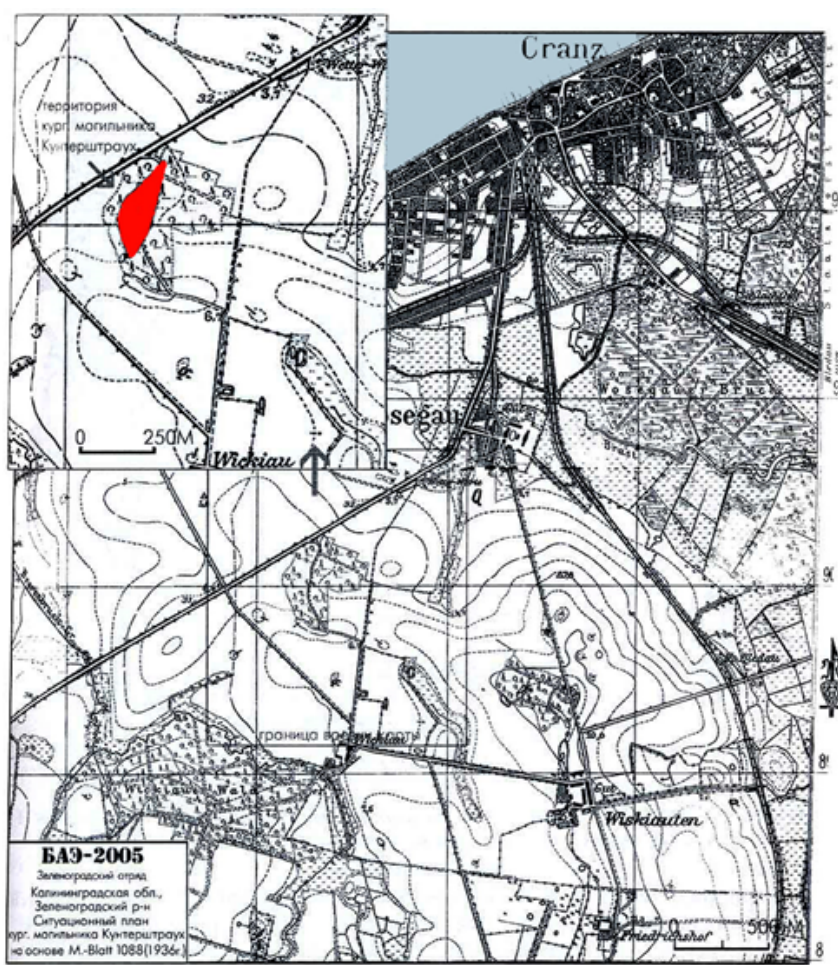


Рис. 1. Местоположение могильника Кунтерштраух и его ситуационный план (территория могильника отмечена стрелкой и красным цветом) [1, рис. 1]

Во время раскопок кург. А северная часть леса Кунтерштраух была засажена молодыми ёлками и потому оставалась недоступной для осмотра. Позднее ёлки выросли (рис. 2) и И. Хейдек, осмотрев здесь поверхность лесной почвы, увидел небольшие насыпи, которые сравнил по их виду с курганами расположенного примерно в 1 км на юго-восток могильнике Кауп. При помощи щупа И. Хейдек отметил наличие в насыпях Кунтерштрауха каменных кладок на глуб. ок. 0,5 м под дёрном. В августе 1899 г. владелец леса Кунтерштраух ландрат (нем. «земельный советник») фон Батоцки-Бледау дал разрешение на проведение в указанном лесу раскопок. В их проведении И. Хейдеку помогал кастеллан Кречман.



Рис. 2. Вид северной части могильника Кунтерштраух с юга (2005 г.)

Погр. I, располагавшееся к востоку от кург. А, было перекрыто круглой в плане каменной кладкой. В её северной части находился большой валун, окружённый сложенными кругом камнями. Диаметр этого каменного круга – 6 м. Между камнями кладки, перекрывавшей погр. I, были обнаружены как обломки круговой керамики XIII–XIV вв., так и фрагменты лепных сосудов. Под центром кладки, на глуб. примерно 2 штыка были обнаружены три скелета (ингумация, далее – ИНГ), ориентированные на юго-запад. Скелеты I–III лежали параллельно друг другу. находка крупного гвоздя рядом со скелетами указывают на расположение тел покойных в гробах. Скелет III содержал в глазнице брактеат. Второй брактеат лежал справа от этого скелета.

Обе монеты были чеканены в Кёнигсберге во второй пол. XIII в. Под скелетом обнаружены 2 маленьких бронзовых кольца, скреплённые между собой (подвеска ножен ножа?).

Погр. I было впущено в орденскую эпоху в трупосожжение (кремация, далее – КРМ) эпохи поздней бронзы (?), окружённое каменным кольцом. В его пределах обнаружены обломки лепных сосудов и фрагменты кальцинированных костей.

Погр. II, перекрытое круглой в плане каменной кладкой, содержало ИНГ с остатками деревянной колоды («саркофаг», слагавшийся из двух выдолбленных деревянных стволов). Со скелетом обнаружены: обломки бронзовой Г-образной фибулы и фибулы с подогнутой ножкой, трёхчастная пряжка с прямоугольной рамкой, железная ведровидная подвеска, маленькая жёлтая пастовая (?) бусина, два наконечника копий (дл. 16,5 см и 19 см), железный умбон щита, железное навершие, найденное над черепом, боевой (?) нож дл. 23 см, фрагмент железного предмета, точило овальной формы с углублением (для крепления шнура) по периметру. По данным архива Рудольфа Гренца, в этом погребении был найден втульчатый топор (рис. 3).

Судя по комплексу находок, погр. II датируется фазой С.

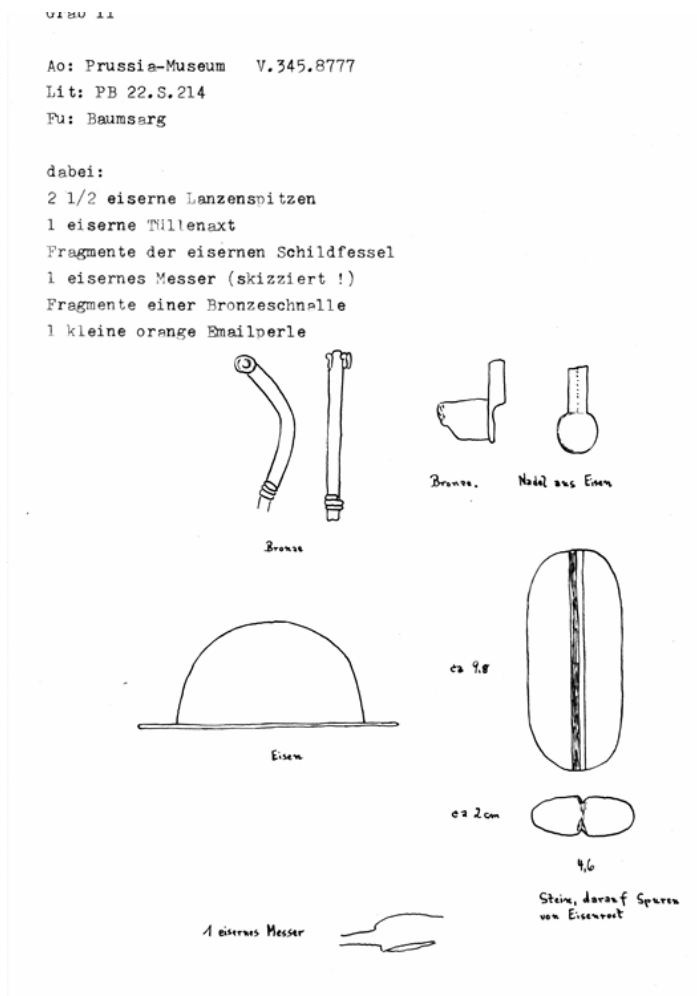


Рис. 3. Инвентарь погр. II (Архив Рудольфа Гренца).

Погр. III – ничего не было обнаружено.

Погр. IV, ИНГ в деревянном «саркофаге» (рис. 4:1, внизу). Со скелетом обнаружены: круглая бронзовая застёжка с железной застёжкой на черепе, слева от черепа – длинная бронзовая булавка, под левой стороной верхней части скелета – бронзовая кнопка в виде умбона диам. 2,3 см, бусы из 6 больших рифлёных тёмно-голубых бусин, такой же бусины меньших размеров, 4 красных бусин с зелёным кантом, маленькой пронизки голубого стекла, прозрачной стеклянной бусины, с многими обломками бусин, в левой части груди – пара бронзовых фибул «прусской серии» типа типов АШ,66, а каждым запястье – бронзовый браслет, у скелета – обломок железного предмета.

По комплексу (рис. 4:1,верху) погребального инвентаря погр. IV датируется фазой В₂ [1, с. 93].

Традиционный для женщин Барбарикум раннеримского времени убор, включавший две фибулы, пару браслетов и низку стеклянных бусин, в погр. IV был дополнен бронзовой застёжкой с железной иглой, очевидно, крепившей к причёске погребальную головную накидку. В дальнейшем, вплоть до XX в. такие головные покрывала (рис. 4:2) стали весьма характерной частью погребального убора женщин юго-восточной Балтии [3, с. 17, рис. 27, 28].

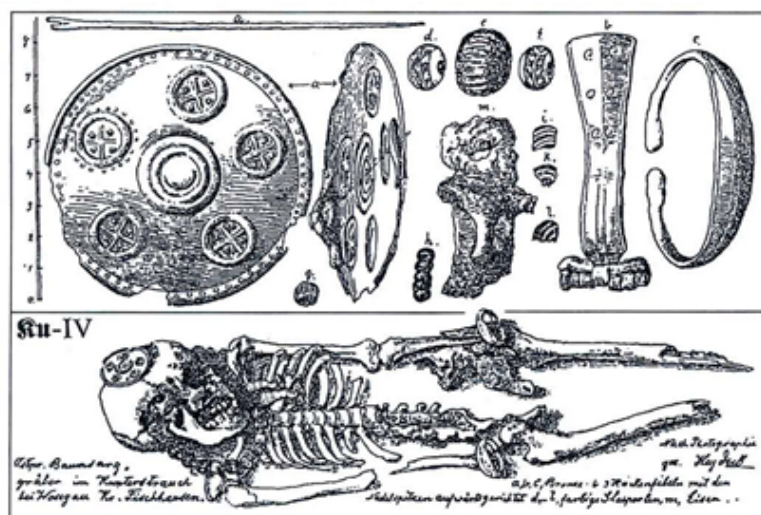


Рис. 4. Погр. IV: 1 – инвентарь и прорисовка фото скелета из погр. IV [1, рис. 3]; 2 – реконструкция убора женщины из погр. IV.

Погр. V, урновая КРМ. Инвентарь в урне (?): пара бронзовых фибул типа AVI,126 (Karrenfibeln – нем. «шапкообразные фибулы»), характерные для вельбарской культуры её любовидзской фазы, часть бронзового браслета, узкий бронзовый перстень, железная посоховидная поясная накладка, железная трёхчастная пряжка с прямоугольной рамкой, длинный и узкий нож, фрагменты бронзовых предметов и стеклянный шлак.

Данный комплекс принадлежит, судя по набору инвентаря, женщине и датируется фазой B₂/C₁ [4].

Погр. VI, две урновые КРМ. Урна «а» была окружена каменным кольцом, у края которого найдены два сосуда-приставки, в урне – плохо сохранившаяся бронзовая римская монета (по определению Ф.Е. Пайсера – чеканена при Императоре Антонине Пие), железные предметы, два куса янтаря. Узкая и высокая урна «б» располагалась за (?) урной «а», содержала бронзовую римскую монету (по Ф.Е. Пайсеру – чеканена при Императоре Марке Аврелии), пару бронзовых фибул типа AVI,126, фрагмент железной арбалетовидной фибулы, глиняное пряслице, фрагментированную маленькую железную пряжку, наконечник копья с широким пером, два фрагментированных ножа, втульчатый топор, длинный железный пинцет, гвоздь (?).

Комплекс урны «б» принадлежит, судя по набору инвентаря, мужчине-воину, датируется, как и погр. V, фазой B₂/C₁.

Погр. VII, две урновые КРМ. В верхнем захоронении находилась высокая и узкая урна, содержащая пару бронзовых фибул типа AVI,126, обломки двух больших бронзовых браслетов, фрагмент бронзовой пряжки, два глиняных пряслица, нож, сосуд-приставку. О другой урне информацию И. Хейдек не сообщает.

Комплекс урны «б» принадлежит, судя по набору инвентаря, женщине, датируется, как и погр. V, фазой B₂/C₁.

Погр. VIII, урновая КРМ, урна имеет выс. 57 см, рядом (?) с ней найден небольшой сосуд-приставка, оплавленная бронзовая монета, железный умбон щита с выходящим из его центра стержнем, типа Jahn 7a (тип Zieling A). Этот умбон, один из самых ранних из найденных в Янтарном крае, имеют пшеворское происхождение и относятся к фазе B₂ [5, s. 337, 342].

Кроме того, в урне был найден железный стержень, наконечник копья, обломок ножа, железное кольцо диам. 6,5 см (от удил?), неопределимые фрагменты железных предметов.

Судя по набору инвентаря, погр. VIII содержит останки мужчины-воина и датируется фазой B₂.

Погр. IX, жертвенный комплекс (?) под круглой в плане каменной кладкой. Под камнями обнаружены три сосуда и неопределимая фрагментированная бронзовая арбалетовидная фибула.

Дата и принадлежность погр. IX не ясны.

Погр. X, урновая КРМ, инвентарь: длинный и узкий нож, узкий наконечник копья (дл. 28 см) с обломанным концом, железная двухчастная пряжка с овальной рамкой, бронзовый спиральный перстень, пара плохо сохранившихся бронзовый арбалетовидный фибул с литым (?) иглоприёмником и высокой (?) спинкой, литавровидная янтарная бусина.

Судя по набору инвентаря, погр. X содержит останки женщины и по янтарной бусине типа ТМ 400, датируется фазой D [6, s. 68, 69, Taf. 63].

Погр. XI, урновая КРМ, расположенная поблизости от погр. VI, в урне – обломки кальцинированных костей и три необработанные куски янтаря.

Погр. XII, перекрыто большой круглой в плане каменной кладкой, по краям которой отмечены четыре небольшие кладки. Под камнями большой кладки выявлено урновая КРМ. В урне найдены: бронзовая монета (по определению Ф.Е. Пайсера – чеканена при Императоре Марке Аврелии), вторая монета (того же Императора?), железный умбон щита с выходящим из его центра стержнем, типа Jahn 7a (тип Zielsing A), длинный железный стержень, два плохо сохранившихся наконечника копий, железный нож с обломанными концами (сохранившаяся дл. 18 см), нож с горбатой спинкой (нем. Krumm-Messer), коса, точило.

Судя по набору инвентаря, погр. XII (как и погр. VIII) содержит останки мужчины-воина и датируется фазой B₂.

Погр. XIII, КРМ в плохо сохранившихся каменных ящиках, стоявших друг рядом с другом. Ящики содержали обломки кальцинированных костей и лепной (?) керамики и кольцо (браслет?) с железного дрота с круглым сечением и с заходящими концами.

Дата комплекса не ясна.

Погр. XIV – ничего не было обнаружено.

Погр. XV – возможно, ИНГ в «саркофаге». Инвентарь: бронзовая фибула «прусской серии» типа типов АШ,66, бронзовая (?) гривна с расширяющимися концами группы Tautavicius I [7, p. 10, 11], балтский дериват гривен типа Navor, датируемый I в. н.э. [8, s. 91], узкий бронзовый браслет типа Kamieńczyk с одинарными полусферами в виде наверший, что характерно для пшеворской культуры фазы B₁ [9, tabl. СХХХII: 4], фрагмент аналогичного браслета.

Судя по составу инвентаря, комплекс погр. XV (рис. 5) принадлежит женщине и датируется I в. н.э.

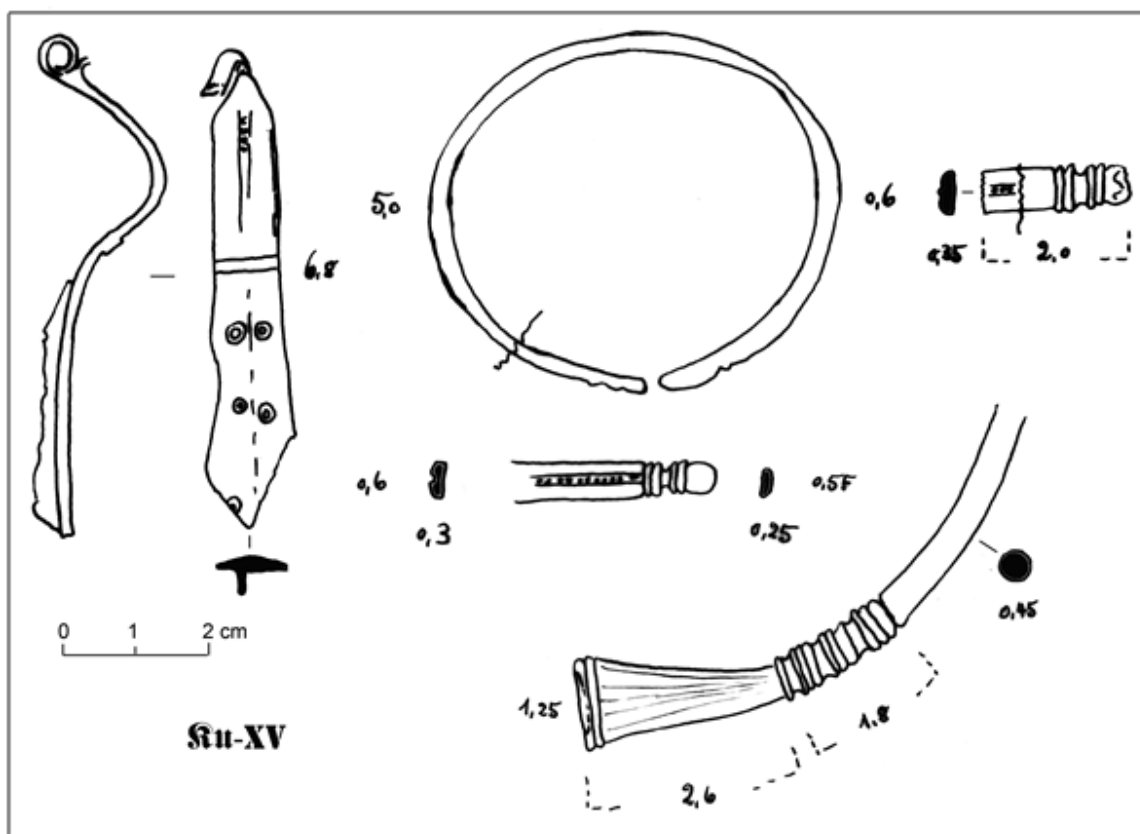


Рис. 5. Инвентарь погр. XV (монтаж по данным Архива Рудольфа Гренца)

Погр. XVI, характер погребения в отчётном тексте не отмечена. Инвентарь: шесть кусков необработанного янтаря, стеклянные и бронзовые мелкие находки. Дата и принадлежность данного комплекса не ясны.

Погр. XVII, характер погребения в отчётном тексте не отмечена. Инвентарь: бронзовая арбалетовидная фибула типа A.VII,178.

По фибуле погр. XVII датируется фазой C₁ [10, рис. 122].

Погр. XVIII, характер погребения в отчётном тексте не отмечена. Инвентарь: пять кусков необработанного янтаря [11, s. 207–218].

По своей хронологии погребения, вскрытые И. Хейдеком в 1899 г. на могильнике в уроч. Кунтерштраух, образуют небольшие группы:

- | | |
|---------------------|---|
| Погр. XV | – фаза B ₁ ; |
| Погр. IV, VIII, XII | – фаза B ₂ ; |
| Погр. V, VI, VII | – фаза B ₂ /C ₁ ; |
| Погр. II, XVIII | – фаза C; |
| Погр. X | – фаза D. |

С большой долей осторожности можно предположить факт наличия на раскопанном участке могильника Кунтерштраух соседствующих друг с другом погребений членов одного родоплеменного коллектива (семья). На это косвенно указывает наличие в нескольких могилах пар урн и представленность в различных комплексах типологически сходных предметов (в данном случае – фибул и умбонов щитов). Нельзя не учитывать возможность закупки для членов одной семьи нескольких однотипных деталей убора и снаряжения. Этим данная группа эстиев могла манифестировать родственные связи, существовавшие между ними.

ЛИТЕРАТУРА

1. Кулаков В.И., Казаченко Ж.Ю. Кунтерштраух: забытый памятник прусской археологии // КСИА. – Вып. 222. – М.: Наука, 2008. – С. 90–97.
2. Кулаков В.И. Малый Кауп: две формы обрядности // Pruthenia. – Т. VIII. – Olsztyn, 2013. – S. 127–147.
3. Кулаков В.И. Реконструкция убора обитателей Янтарного берега в I–V вв. н.э. – Киев: Вид. О. Филюк, 2013. – 167 с.
4. Кулаков В.И. Сокровища Янтарного края. Показатели инокультурных влияний на древности Самбии и Натангии в I–IV вв. н.э. – Калининград: Калининградская книга, 2016. – 359 с.
5. Rakowski T. Zespół uzbrojenia z Magnuszewa Małego, pow. Makowski // Pogranicze trzech światów. Kontakty kultur przeworskiej, wielbarskiej i bogaczewskiej w świetle materiałów z badań i poszukiwań archeologicznych. – Warszawa: Wyd. Uniwersytetu Warszawskiego, 2006. – S. 335–347.
6. Tempelmann-Mączyńska M. Die Perlen der römischen Kaiserzeit und der fruhen Phase der Völkerwanderungszeit in europäische Barbaricum // Römisch-Germanische Forschungen. – Bd. 49. – Mainz: Verlag des RGZM, 1985.
7. Tautavičius A. Lietuvos TSR archeologijos atlasas. – Т. IV: I–XIII a. radiniai. – Vilnius: Mokslas, 1978. – 160 p.
8. Kulakov W. Halsringe von Typ Havor und ihre Derivate // Acta Archaeologica. – Bd. 86. – issue 2. – Kopenhagen: Dezember, 2015. – S. 81–93.
9. Dąbrowska T. Kamieńczyk. Ein Gräberfeld der Przeworsk-Kultur in Ostmasowien – Kraków: Ossolineum, 1997. – 334 s.
10. Кулаков В.И. История Пруссии до 1283 г. – М.: Индрик, 2003. – 360 с.
11. Heydeck J. Fundberichte: Kunterstrauch // Prussia. – Т. 22. – Königsberg, 1909. – S. 207–218.

СОДЕРЖАНИЕ

СЕКЦИЯ 1:

ТЕОРИЯ ЯЗЫКА, ИНТЕЛЛЕКТУАЛЬНЫЕ СИСТЕМЫ 3

Венгеров В.Н., Науменко Г.Н., Григянец Р.Б.

Развитие технологий электронного государства и ИТ-страны 4

Лойко А.И.

Трансдисциплинарные исследования В.В. Мартынова
в области методологии интеллектуальных систем 17

Лойко А.Е.

Философия коммуникативного действия
в работах В. Мартынова и Ю. Хабермаса 25

Лысенко Ф.П.

Актуальные направления развития
автоматизированной информационной системы
"Историко-культурное наследие Беларуси" 33

Тупик Д.И.

Универсальный семантический код
в аспекте исследования лексической конверсии 40

СЕКЦИЯ 2: ИНДОЕВРОПЕИСТИКА, ЭТНОЛОГИЯ 47

Віцязь С.П.

Да праблемы этнічнай прыналежнасці
носьбітаў мілаградскай культуры 48

Дзярновіч А.І.

Адраджэнне жанру: познія Лівонскія хронікі другой паловы XVI ст.
і іх гістарычна-палітычны кантэкст 60

Козлова Р.М.

Этнонимы с основой ***dьrb-**. 79

Калядзінскі А.У.

На чым гралі ў сярэдневяковым Віцебску (да пастаноўкі пытання) 93

Кулаков В.И.

Кунтерштраух. Раскопки И. Хейдека (1899 г.) 103

Пачобут Н.А., Разлуцкая А.А.

Жывёлагадоўля і паляванне паселішча Беразавец (замак і двор)
XVI – пачатку XVII стст. (па даных археалогіі) 111

СЕКЦИЯ 3: СЛАВИСТИКА	125
<i>Алексеявіч А.В.</i>	
Чэшска-беларускія моўныя кантакты ў XV–XVI стст.	126
<i>Ванкевич О.Г.</i>	
Отношения семантической противоположности элементов русского и белорусского метеорологических полей	135
<i>Волкава Я.В.</i>	
Этнакультурныя рэфлексіі ў перакладах “пана Тадэвуша” Адама Міцкевіча	142
<i>Герасимович О.В.</i>	
Сопоставительный аспект лексикографической интерпретации лексемы <i>вера</i> в русском, сербском и хорватском языках	149
<i>Горицкая О.С.</i>	
Когда «язык» становится «мовой» (корпусное исследование одного примера лексической вариативности в русской речи)	160
<i>Пракоф’ева Ю.С.</i>	
« <i>Вот тебе, гваздок, ручнічок, вот тебе, абразок, палаценца</i> »: сімвалічная функцыя тэкстыльных вырабаў у традыцыйнай сямейнай абраднасці (па матэрыялах даследаванняў Віцебска-Пскоўскага памежжа)	168
<i>Чагайда Ю.Н.</i>	
Структура наречных лексико-семантических групп « <i>перемещение в пространстве</i> » и « <i>перамяшчэнне ў прасторы</i> » в русском и белорусском языках	176
СЕКЦИЯ 4: БЕЛОРУСИСТИКА	182
<i>Аліферчык Т.М., Боганева Е.М., Авілін Ц.В.</i>	
Беларускі фальклорна-этналінгвістычны атлас: беларускія міфалагічныя наратывы і павер’і пра ваўкалакаў	183
<i>Бура М.В.</i>	
Невялічкі дадатак да «Этымалагічнага слоўніка беларускай мовы»”	193
<i>Клімаў І.П.</i>	
Класавае маўленне беларускай шляхты XVI–XIX стст.	197
<i>Лалцёнак А.М.</i>	
Асаблівасці апісання мнагазначнага слова ў новым тлумачальным слоўніку беларускай мовы	206

<i>Марозава А.А.</i>	
Размоўная і слэнгавая лексіка як лінгвістычны кампанент сучаснага тэксту	215
<i>Нестерович Ю.В.</i>	
Метонимия в системе терминов памятниковедения и методологическая значимость её преодоления	221
<i>Ніканчук А.М.</i>	
Лінгвагеаграфічная класіфікацыя беларуска-літоўскіх калек	234
<i>Памазенка Т.А.</i>	
Марфалагічны прынцып уключэння тэрміналексікі ў корпус беларускіх перакладных тэрміналагічных слоўнікаў 20-80-х гг. XX ст.	239
<i>Сянкевіч Н.М.</i>	
Роля канкарданса ў анамастычных даследаваннях беларускай мастацкай літаратуры	247
<i>Цыхун Г.А.</i>	
Дадаткі да “Этымалагічнага слоўніка беларускай мовы”. II.	252
СЕКЦИЯ 5: ОРИЕНТАЛИСТИКА	256
<i>Карасёва К.В.</i>	
Схемы реализации ядерной семантической цепочки в китайских логограммах	257
<i>Одериша В.В.</i>	
Община китайцев-мусульман в период правления династий Мин и Цин	266
<i>Чекулаева А.С.</i>	
Структурные особенности цветолексем китайского языка	276