

В. И. Кулаков, А. А. Валув

ЕВРОПЕЙСКИЕ УНИВЕРСАЛЬНЫЕ ОБЕРЕГИ
VII–IX ВЕКОВ

Летом 2001 г. в фонды Калининградского областного историко-художественного музея (КОИХМ) через местного антиквара А. Кузьменко поступила уникальная находка – бронзовая крестовидная фибула с четырьмя изображениями мужского лица анфас (рис. 1: 7).

Эта находка попала к антиквару от некоего «любителя древностей», нашедшего фибулу в бумажнике (полевой сумке или ранце?) военнослужащего вермахта, погибшего весной 1945 г. на Балтийской (Вислинской) косе. Если принять эту версию происхождения интересующей нас находки, то можно предположить, что неизвестный солдат мог позаимствовать ее из экспозиции или фондов краеведческого музея, располагавшегося в замке Лохштедт в 5,5 км к северо-востоку от Балтийской косы. Этот музей оказался на пути отступавших из Кёнигсберга немецких армейских подразделений и масс мирных жителей, стремившихся эвакуироваться на запад из порта Пиллау. С потоком беженцев некоторые музейные экспонаты из Лохштедта оказались в Северо-Западной Германии, где ныне хранятся в Музее Самбии (Samland-Museum, Pinneberg bei Hamburg) (Кулаков, 2000, р. 291, fig. 9, 3). Таким же образом попытался спасти один из прусских раритетов и безвестный солдат вермахта. Однако этот музейный экспонат так и не покинул землю Восточной Пруссии... Подобного рода эксцессы, радикально менявшие судьбы музейных коллекций, происходили и на других участках немецкого Восточного фронта на исходе войны (Кулаков, Šimėnas, 1992, S. 183).

Вторая версия происхождения крестообразной фибулы – изъятие ее «копалем» из форта № 3, временного местонахождения экспозиции Музея «Пруссия» (Кулаков, Валув, Скворцов, 2000, с. 99–102) – представляется менее правдоподобной. Этот уникальный экспонат в случае его нахождения в Музее «Пруссия» не мог не привлечь внимания специалистов. С другой стороны, материал, хранившийся в предвоенное время в краеведческом музее замка Лохштедт, виду незначительного объема не интересовал коллег из Кёнигсберга. В любом случае из-за неясности места обнаружения публикуемой крестообразной фибулы формально ее следует связать с прусской землей Самбией (ныне – Калининградский полуостров), к которой относится и Балтийская коса, и форт № 3 (ehem. Quedenau, ныне – пос. Северная Гора, Ленинградский р-н г. Калининграда).

Покрытая ровной темно-коричневой патиной (результат долговременного нахождения в органической среде) фибула размерами 5,5 x 5,03 см, толщиной 0,4 см, ныне хранящаяся в фондах КОИХМ, изготовлена из бронзы путем оттиски оригинала в глине (литейной земле). Судя по характерным деталям имеющегося в нашем распоряжении артефакта, его прототип был украшен сканным орнаментом. В 12-и гнездах диаметром около 3 мм на его лицевой поверхности находились полусферические вставки (камень или стекло). В центре фибулы располагалась основная вставка диаметром около 1 см. На оконечностях фибулы пустые гнезда свидетельствуют об отсутствии там вставок на момент изготовления бронзовой копии. Ее отливка в односторонней открытой форме подтверждается как наличием скошенных фасок по краям фибулы, так и присутствием

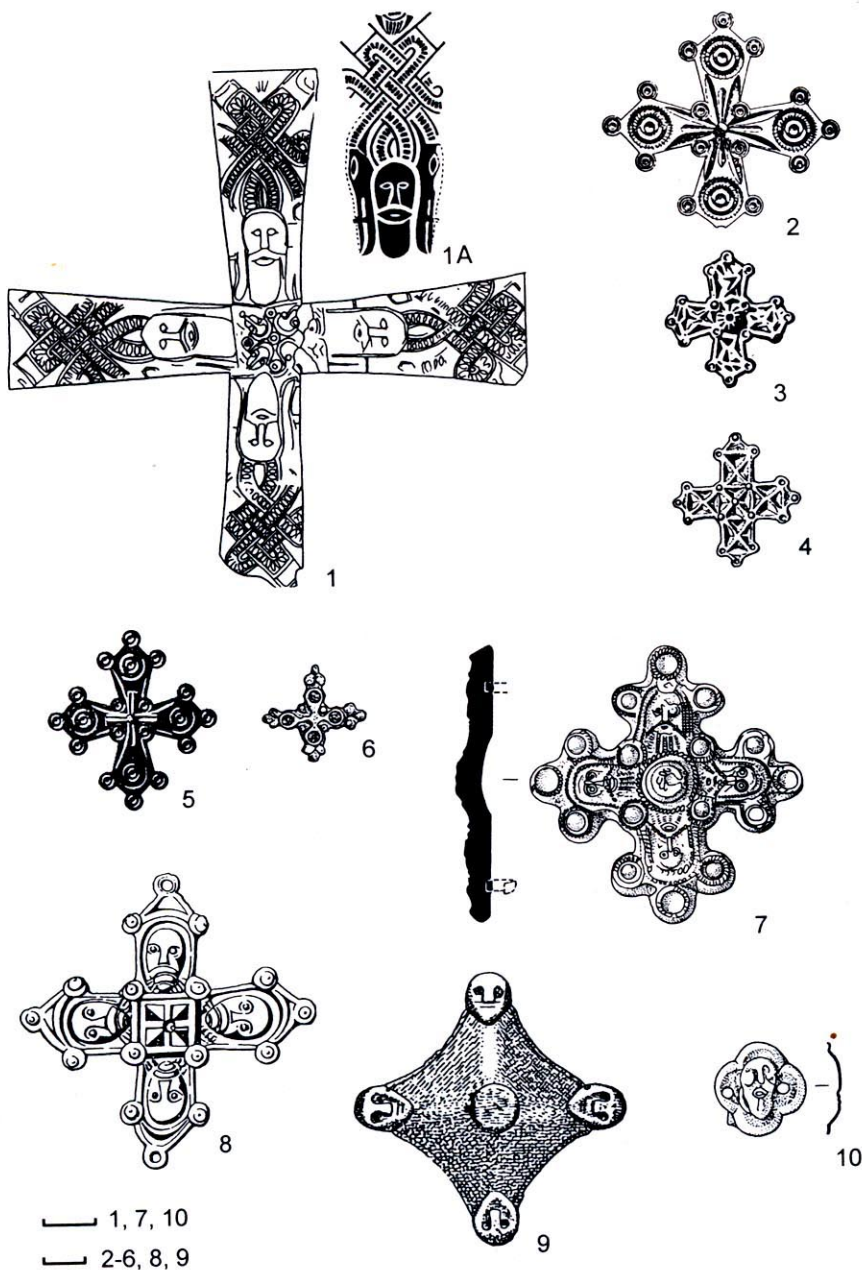


Рис. 1. Христианские и универсальные (интерконфессиональные) обереги VII-IX вв.

1 – крест, крепившийся к погребальной одежде («Милан», VII в.); 1А – композиция, повторенная на лопастях креста из «Милана»; 2–6 – фибулы типа Вормс (IX в.); 2 – Вормс-Абендхайм; 3 – Вольтвише; 4, 5 – Вормс; 6 – Карлбург; 7–9 – крестообразные фибулы (IX в.); 7 – Самбия; 8 – Микульчице; 9 – Аукштакемья; 10 – поясная накладка (Альт-Велау, XIV в.?). Источники: 1 – Menghin W., 1985, Taf. 40; 2–6, 8 – Schulze-Dörrlamm, 1997, Abb. 2, 1–6; 7 – фонды КОИХМ; 9 – Gaerte, 1929, Abb. 255, a; 10 – фонды КОИХМ, № 15811.16.

на ее внутренней поверхности углубления, сделанного в глине пальцем (?) под центральным умбоном (на подлиннике – вставкой). На его слабо уплощенной вершине видно чеканное изображение ромба (рис. 1: 7), изготовленное по бронзовой отливке. Изнутри в ее неостывший металл были по вертикальной (?) оси вставлены два штыря – держатель иглы и иглоприемник, неперменные атрибуты пластинчатой фибулы. Представленный на нашем артефакте слабый дугообразных изгиб вертикальной оси принадлежит, видимо, его оригиналу.

Кроме необычной для западнобалтских древностей формы фибулы уникальными являются представленные на балках ее креста «личины». Они совпадают между собой в деталях и представляют портрет мужчины с длинными волосами и бородой. Его волосы, усы и борода были представлены на оригинальном артефакте сканными полосами (соответственно – парной, одинарной и счетверенной). В имеющемся в нашем распоряжении копии этого оригинала пряди бороды, не во всех случаях получившиеся на отливке разборчиво, дополнительно акцентированы резцом копииста при помощи горизонтальных прорезных линий. Данный памятник искусства, уникальный для древностей Юго-Восточной Балтии, находит аналогии в археологическом материале Средней и Южной Европы эпох Меровингов и Каролингов.

Крестообразные фибулы с парными округлыми деталями на концах и скрещении балок креста известны в каролингских древностях начала IX в. и обозначаются как тип Годдельсхайм (Schulze-Dörrlamm, 1997, S. 342). Основной формой фибул этого типа являются равносторонние прямой («греческий») или «мальтийский» кресты. Дальнейшей формой развития таких застежек являются фибулы типа Вормс, представляющие собой фигуры, известные в геральдике под именами «Ключевые/Тулузские кресты» (Oswald, 1984, S. 352). Отличительными их особенностями являются балки креста ромбической формы и три округлые фигуры, украшающие концы этих балок (рис. 1: 2–6). Основной зоной распространения этих артефактов являются в IX в. бассейн Рейна, Северная Швейцария, Южный Тироль (рис. 2). Считается общепризнанным факт распространения в западнославянской среде реплик фибул типа Вормс. Бронзовые, позолоченные находки (рис. 1: 8) из славянского ареала считаются накладками, их появление интерпретируется как результат миссии крещения славян (Schulze-Dörrlamm, 1997, S. 343). Главное отличие таких находок из Великой Моравии и близлежащих земель от фибул типа Вормс – расположение на балках креста мужских «масок» – интерпретации не подвергалось.

Впервые мужские личины появляются на крестах в Северной Италии в VII в. н. э. Они вырезались ножницами из золотой фольги и нашивались на погребальную одежду или на головные покрывала умерших лангобардских аристократов. Если в раннем VII в. изображался четырехкратно повторенный (отштампованный на костяной или иной матрице) безбородый персонаж анфас (так называемый «Крест Гизульфа» из погребения в церкви на Пьяцца Паоло Диакон в Цивидале), то в VIII в. известны изображения бородатого мужчины («Крест из Милана», рис. 1: 1). Оба эти изобразительные типы объединены тем, что мужчина представлен длинноволосым, с полуоткрытым, «вещающим» ртом, его личина повторена четырежды и нижней своей частью всегда ориентирована на центр креста. Эти предметы наряду с другими крестами из золотой фольги, несущими оттиски монет, «варварских» брактеатов, плетеного орнамента, украшенные псевдожемчужным орнаментом, справедливо считаются оберегами, сочетающими древнегерманские языческие (изображения) и романо-византийские, т. е. – христианские (форма креста) традиции (Menghin, 1985, S. 177). Появление лангобардских крестов, являющихся, в сущности, универсальными (прежде всего – интерконфессиональными) оберегами является результатом реакции германского язычества на начало в 612 г. из альпийского монастыря Боббио ортодоксальной христианской миссии к лангобардам. Являясь внешне признаком правоверного почитателя Христа, нашитый на одежду в соответствии

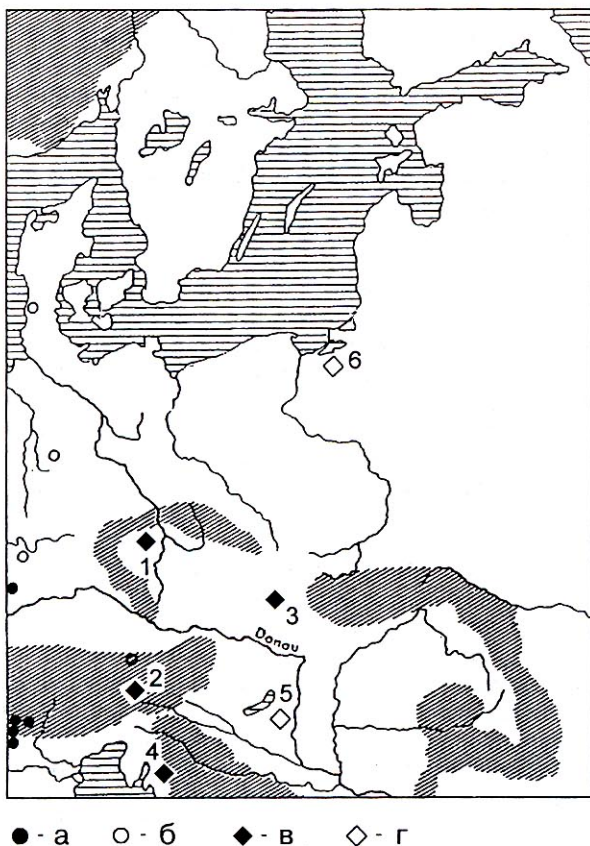


Рис. 2. Крестообразные фибулы и обереги в Центральной и Южной Европе (VII–IX вв.).

а – крестообразные фибулы типа Годдельсхайм; **б** – крестообразные фибулы типа Вормс; **в** – крестообразные универсальные обереги (пункт находки идентифицирован); **г** – крестообразные универсальные обереги (пункт находки не идентифицирован). 1 – Будеч (Чехия); 2 – Каппеле/Ядерсдорф (Австрия); 3 – Микутьчице (Чехия); Нин-Здряг (Хорватия); 5 – Венгрия; 6 – Самбия.
 Источник: Schulze-Dörrflam, 1997, Abb. 3 (с дополнениями авторов).

с традициями эпохи Каролингов золотой крест при ближайшем рассмотрении оказывается наполненным языческой символикой. В частности, четырежды повторенный образ Царя Богов Вотана, согласно своему раннему канону (Кулаков, 1995, с. 66–68), представленного в обрамлении кабаньих голов (рис. 1: 1А), лишь только издали напоминает лики евангелистов, характерные, по мнению С. С. Ширинского, для иконографии христианских крестов VI–VII вв. Более того, мистическая сила лангобардских крестов усиливалась изображениями, сопутствовавшими ликам Владыки Валгаллы. Так, в центре «Креста из Милана» (рис. 1: 1) представлены крестообразно расположенные головки животных, ошибочно принятые В. Менгином за человеческие личины (Menghin, 1985, Taf. 40). Композиционно и типологически сходны с лангобардскими изображениями головки животных на «звериноголовых» фибулах видивариев второй половины V в. н.э. Интерпретация подобной композиции как оберега (Кулаков, 1990, с. 211), отражавшего от своего владельца напасти «на все четыре стороны», не вызвала возражений. Удивительным образом сакральные признаки крестов лангобардов оказались воссозданными как в фибулах типа Вормс, так и на генетически связанных с ними крестообразных артефактах из Моравии и Самбии.

Исходные прототипы этих артефактов – фибулы типа Годдельсхайм – воссоздают типичную для византийской культуры эпохи правления династии Юстина (VI в. н.э.) форму креста с парными кружками (на трехмерных крестах – драгоценные камни) на внешних концах его трапециевидных балок. Правда, нижняя часть византийских крестов – вытянутая (форма «латинского» или «страстного» креста), а фибулы типа Годдельсхайм – равносторонние (форма «греческого» креста). Типологически восходящие к застежкам этого типа фибулы типа Вормс имеют уже не трапециевидные, а ромбические балки, украшенные на своих внешних концах не двумя, а тремя кружками. Тем самым они фактически повторяют центральную фигуру «Креста из Милана» (рис. 1: 1), не имеющую никакого отношения к христианству. Этот тип крестообразных фибул, характерных в IX в. для Средней Европы от Западной Германии до восточных отрогов Альп (рис. 2), генетически сходен (рис. 1: 6) с некоторыми типами древнерусских нательных крестов XI в. (Николаева, Недошвина, 1997, с. 173, табл. 103, 14, 42). Хронологический hiatus и взаимная удаленность друг от друга этих регионов Европы, казалось, не предполагает наличие связи между упомянутыми каролингскими и древнерусскими типами находок. Возможно, моравские и самбийские находки позволяют по-новому взглянуть на данную проблему.

Бронзовые, с позолоченной лицевой поверхностью накладки, являющиеся дериватами фибул типа Вормс, встречены на славянских землях в Восточных Альпах, на северо-западных отрогах Балканских гор, в долинах Татр и Карпат (на рис. 2 отмечены косой штриховкой). Отнесение этих артефактов к IX в. (возможно – в его первой половине) и связь их с западнославянскими древностями неопровержимо подтверждаются вещевыми комплексами, в которых они встречены (Schulze-Dörrlamm, 1997, S. 343, 351). По своей форме эти накладки родственны фибулам типа Вормс, по изображениям на балках креста – вотивным крестам лангобардов. Важно отметить то, что в их ареале (Северная Италия – рис. 2) известны и наиболее ранние находки фибул типа Годдельсхайм. Очевиден факт реплицирования на западнославянских (великоморавских) накладках не только формы явно христианских по своей семантике фибул типа Вормс, но и языческих по своей идеологической нагрузке. Видимо, в Великой Моравии в первой половине IX в. повторялась ситуация, сложившаяся в Королевстве лангобардов двести лет ранее. Христианская миссия к славянам Моравии привела к основанию князем Прибиной около 830 г. церкви в г. Нитре, в 845 г. в г. Регенсбурге подверглись крещению 14 вождей чешских племен (Гавранек, 1963, с. 68). Естественной реакцией на эти действия со стороны далеко не дружественной чехам франкской державы Людовика Благочестивого было настороженное отношение к учению Христа. Напротив, национально ориентированная миссионерская деятельность Св. Кирилла и Св. Мефодия, начатая в 863 г., была принята славянами вполне толерантно. Возможно, в период, разделявший упомянутые миссии, то есть в 830–863 гг. в чешских землях появились вотивные (?) кресты, отвечающие как христианским, так и языческим воззрениям. Наличие прямых технологических параллелей между этими находками и фибулами типа Вормс (в частности, орнамент типа Kerbschnitt) предполагает изготовление этих предметов достаточно ограниченным кругом мастеров (в Северной Италии?). Обращает на себя внимание факт вхождения формы великоморавских крестов в позднейшую знаковую систему европейской геральдики в качестве «парящего креста».

Из ряда западнославянских находок выделяется фибула из Самбии, являющаяся копией роскошного изделия, украшенного вставками из драгоценных (?) камней. Декор подобного рода хорошо известен по фибулам в виде квадрифолийного креста, изготовлявавшимися франкскими мастерами для представителей высшего слоя западноевропейской аристократии уже в VII в. (Fetter, Périn, 1987, p. 200). Видимо, и элита восточных окраин Центральной Европы украшала свой убор аналогичными по роскоши фибулами. Правда, они являлись уже не

только (не сколько) вещественными отражениями христианской идеологии, а универсальными оберегами, христианскими по форме и языческими по содержанию. Этот феномен был вполне актуален для контактных зон между христианскими и языческими культурными ареалами в различных частях нашего континента не только в раннем средневековье, но и ранее, в эпоху переселения народов (Кулаков, 1995, с. 67, 68).

Расположение мест находок крестовидных универсальных оберегов на карте Европы (рис. 2) совпадает с трассой Великого Янтарного пути, сформировавшейся еще в эпоху Нерона (Кулаков, 2001, Abb. 1). Соотнесенность этих артефактов с важнейшим для Европы торговым путем подчеркивается публикуемой самбийской находкой. Возможно, крестовидные универсальные (интерконфессиональные) обереги были важным атрибутом славянских (и не только) купцов, проходивших в беспокойном IX веке по Великому Янтарному пути, по рекам Висле и Тисе связывавшем Северную Италию и Самбию. Для эпохи Каролингов эта торговая трасса в общих чертах определяла границу между христианским и языческим мирами раннесредневековой Европы.

Для древностей Литовского Возморья на всем протяжении I тысячелетия н. э. характерно реплицирование вещественных новаций, поступавших на правый берег р. Неман из Центральной и Южной Европы через землю пруссов. Эта важнейшая черта материальных культур куршей, ламатов и скальвов реализовывалась прежде всего на изготовлении престижной детали костюма – фибул. Даже такая редкая находка, как крестообразная фибула с мужскими ликами имеет в Западной Литве свой дериват, известный по находке на могильнике Аукштакемая, Клайпедский р-н Литвы. Этот артефакт, трактуемый как выполненная в стиле Борре продукция скандинавских мастеров (Bliujienė, 1999, p. 124, 54 pav.), представляет собой крайне упрощенную реплику фибулы из Самбии (рис. 1: 9). Учительная балтскую иконографию мужских ликов на фибуле из Аукштакемая, реализованную прежде всего на цепедержателе из погребения 63 могильника Ржевское, Славского р-на Калининградской обл. (бывш. Linkuhnen, Kt. Niederung) (Engel, 1930, S. 323, Abb. 4,z), находку из Аукштакемая можно считать изделием местных мастеров не ранее IX в.

Дериватов самбийской фибуле прусском ареале пока не известно. Правда, ее форму очень слабо напоминает поясная накладка с личиной длиннородого мужчины (рис. 1: 10) из разрушенного погребения могильника Альт-Велая (Гвардейский р-н Калининградской обл.). Однако ее специфическая крестовидная форма соответствует нормам раннеготического искусства и связана, скорее всего, с орденскими традициями.

Таким образом, фибула из Самбии является чудом сохранившимся в пламени последней войны уникальным памятником раннесредневекового прикладного искусства, показывающего интенсивные контакты пруссов с первым славянским государством – Великоморавской державой на раннем этапе ее христианизации. Этот этап был характерен сосуществованием привнесенной с запада, чуждой славянам веры в Христа и традиционных отеческих культов. Как правило, этот феномен именуется в науке двоеверием. Надо полагать, что универсальный амулет, которым является фибула из Самбии, был скопирован местными (?) мастерами уже как исключительно языческая реликвия.

ЛИТЕРАТУРА

- Гавранек Б., 1963. Начало славянского письма и письменной литературы в Великоморавскую эпоху // Великая Моравия. Тысячелетняя традиция государственности и культуры. Прага.
- Кулаков В.И., 1990. «Звериноголовые» фибулы балтов (V–VII вв.) // СА. № 2.
- Кулаков В.И., 1995. Варианты иконографии Одина и Тора V–XI вв. // Древняя Русь: новые исследования. Славяно-русские древности. Вып. 2, СПб.
- Кулаков В.И., Валуев А.А., Скворцов К.Н., 2000. Сокровища, возникшие из пепла // Наука в России. № 4.

- Николаева Т.В., Недошивина Н.Г., 1997. Предметы христианского культа // Древняя Русь. Быт и культура. М.
- Bluijiené A., 1999. Vikingų epochos kuršių papuosų ornamentika. Vilnius.
- Engel C., 1930. Beiträge zur Gliederung des jüngsten heidnischen Zeitalters in Ostpreussen // Congressus secundus archaeologorum balticorum. Riga.
- Fetter L.-Cy., Périn P., 1987. Les Francs. T. 2. A l'origine de la France. Paris.
- Gaerte W., 1929. Urgeschichte Ostpreußens. Königsberg.
- Kulakov V., 2000. La terre prusse entre Scandinavie et Orient // Les centres proto-ur-bains russes entre Scandinavie, Byzance et Orient, Réalités Byzantines, t. 7. Paris.
- Kulakov V.I., 2001. Jütland-Dobruška: die Rochade der «Barbaren» vom 2. bis 4. Jh. Chr. // Archaeologia Bulgarica. Jg. V. H. 2. Sofia.
- Kulakov V.I., Šimėnas V.G., 1992. Latgalische Schmucktypen in des Sammlung des Instituts für Ur- und Frühgeschichte der Universität Wien // Archaeologia Austriaca. Bd. 76.
- Menghin W., 1985. Die Langobarden. Archäologie und Geschichte. Stuttgart.
- Oswald G., 1984. Lexikon der Heraldik. Leipzig.
- Schulze-Dörrlamm M., 1997. Unbekannte Kreuzfibel der Karolingerzeit aus Edelmetall // Archäologisches Korrespondenzblatt. Bd. 27.

КРАТКИЕ СООБЩЕНИЯ ИНСТИТУТА АРХЕОЛОГИИ РАН. Вып. 212. 2001 год.

М. В. Седова

УКРАШЕНИЯ «ГОРОДСКОГО ТИПА» X–XI ВЕКОВ ИЗ СУЗДАЛЯ И ЕГО ОКРУГИ

Возникший, по-видимому, в середине X в. город Суздаль долгое время являлся своеобразным культурным и политическим центром Северо-Восточной Руси. Несмотря на то, что столицей земли в ранний период был Ростов, с середины XII в. – Владимир, а Суздаль главным городом был, видимо, только во времена княжения Юрия Долгорукого, летописная традиция устойчиво называет весь этот регион «Суздальской землей» (ПСРЛ, I, 1962, стб. 436, 440). Судя по летописным сведениям в Суздале большую роль играло «старое» боярство. Однако материальные следы «столичности» города, выражающиеся в пышности и богатстве утвари и костюма знати, долгое время не улавливались. Княжеско-боярский убор X–XIII вв. известен нам только покладам. Суздаль же мало подвергался нападениям и хотя и был захвачен и сожжен татаро-монгольским отрядом Батия, однако, видимо, менее пострадал от нашествия, чем Владимир или Рязань. Поэтому в самом городе не было найдено таких крупных кладов золотых и серебряных украшений как в других древнерусских городах (Кондаков, 1896; Гушин, 1936). В монастырских ризницах города хранились, в основном, предметы связанные с христианским культом, хотя в некоторых случаях в качестве подношения особо чтимым иконам приносились и предметы украшений, в частности, шейные гривны) (Георгиевский, 1927, с. 72). Таким образом, налицо был определенный разрыв между наличием в Суздале таких архитектурных шедевров, как церкви Бориса и Глеба в Кидекше (1152 г.) и собора Рождества Богородицы (1222–1225 гг.), а также установившимися представлениями о богатстве городской знати, и теми материальными остатками ее культуры, которые дошли до наших дней. Только многолетние археологические исследования в Суздале и его ближайшей округе дали возможность воссоздать состав и типы городских украшений X–XIII вв.