

Ietigalis sidabru inkrustuota įmova iš Vilkijos

Vytautas Kazakevičius

ĮVADAS

Ietys I tūkstantmetyje ir II tūkstantmečio pradžioje buvo vienas iš svarbiausių ir dažniausiai baltų naudojamų ginklų. Todėl ir archeologinėje medžiagoje gausu ietigalių, kurie vienas nuo kito skiriasi ne tik dydžiu, plunksnų formų įvairumu, gamybos technologija, bet ir puošyba. Įmova puošiamos graviruojant jų paviršių įvairios formos grioveliais, įkartomis, darant gunklelius, naudojant juodinimo techniką, spalvotųjų ir brangiųjų metalų inkrustacijas. Ietigaliai sidabru inkrustuotomis įmovomis yra ypač reti. Vienas iš tokių ietigalių atsitiktinai aptiktas dirbant žemės darbus 2000 metų rudenį Vilkijoje, Kauno r. Tai ietigalis lapo pavidalo plunksna su sidabru inkrustuota įmova.

Straipsnio tikslas – aprašyti šį retą radinį, nustatyti jo chronologiją ir kilmę bei apžvelgti kitus baltų žemės surastus ietigalius inkrustuotomis įmovomis.

Nedaug yra parašyta straipsnių apie ietigalius su spalvotųjų ar brangiųjų metalų inkrustacijomis ant įmovų, nors į šiuos retus ir gražius ginklus seniai atkreiptas dėmesys. Vienas pirmųjų apie juos, kaip įvežtinius ginklus, išsamią studiją parašė žymus vokiečių archeologas Maksas Ėbertas (Max Ebert) (Ebert, 1914, S. 126–139). Išanalizavęs tuo metu turėtą 21 ietigali, autorius priėjo prie išvados, kad šie ginklai į Rytų Pabaltijį pateko prekybiniais keliais iš Skandinavijos. Remdamasis Gotlande esančiais runų įrašais, M. Ėbertas ietigalius datuoja XI a. pirmąja puse (Ebert, 1914, S. 137). 1929 metais tokių ietigalių nepaplenkė ir švedų archeologas Birgeris Nermanas (Birger Nerman). Studijoje apie Skandinavijos ir Rytų Pabaltijo prekybinius ryšius vėlyvajame geležies amžiuje autorius plačiai aptarė įvežtinę skandinavišką Rytų Pabaltijo ginkluotę. Išanalizavęs kalavijus ir kalavijų makštų galų apkalus, daug vietos skyrė ietigaliams. Išsamiai aprašė, katalogavo ir kartografavo 16 ietigalių

sidabru inkrustuotomis įmovomis iš Latvijos, daugiausia iš lyvių gyventos teritorijos, ir 10 iš Estijos (Nerman, 1929, S. 103–120). Keleto Rytų Prūsijoje aptiktų ietigalių įmovų inkrustacijų technologiniai momentai aptarti Volfgango La Bomo (Wolfgang La Baume) straipsnyje (La Baume, 1941, S. 22–29). Sidabru inkrustuota įmova ietigali iš pietų Švedijos aprašė švedų tyrinėtoja Marta Striomborg (Marta Strömberg). Ji taip pat aptarė ir analogiško ornamento motyvais papuoštus ietigalius iš Gotlando ir Vokietijos (Strömberg, 1962, S. 409–420). Didelę ietigalių kolekciją iš Suomijos paskelbė Jorma Leppeaho (Jorma Lepäaho) (Lepäaho, 1964, Taf. 44–58). Kita suomių archeologė – Pirkko-Lisa Lehtosalo-Hilander (Pirkko-Lisa Lehtosalo-Hilander) aprašė 64 ietigalius inkrustuotomis įmovomis ir suskirstė juos į 10 tipų (Lehtosalo-Hilander, 1985, lk. 5–36). Estų archeologas Evaldas Tynisonas (Evald Tõnisson) knygoje apie Gaujos upės baseino lyvius ir jų materialinę kultūrą taip pat apžvelgė šios finougrų genties teritorijoje rastus ietigalius inkrustuotomis įmovomis (Tõnisson, 1974, S. 104–109). Latvių metalografas Aleksis Anteinis (Aleksis Anteins), tyrinėdamas Damasko plieno ginklus Baltijos jūros regiono šalyse, Latvijoje ir Estijoje surado 42 ietigalius sidabru ir paaukuotu sidabru inkrustuotomis įmovomis (Антейн, 1973, с. 116, 117). Jis taip pat parašė specialų straipsnį apie ietigalius sidabru inkrustuotomis įmovomis ir jų plunksnų kalimą iš Damasko plieno (Антейн, 1967, с. 289–305). Vienas iš paskutiniųjų darbų, skirtų specialiai šiems ginklams nagrinėti, parašytas estų archeologės Marikos Megi-Lugas (Marika Mägi-Lõugas). Ji surinko ir paskelbė duomenis jau apie 44 tokius ginklus iš Estijos ir Latvijos, finougrų gyventų teritorijų. Minimi ir trys ietigaliai iš baltų žemių Kurše ir Žiemgaloje (Mägi-Lõugas, 1999, p. 214–215). Taigi autorė apsibrėžė dvejų valstybių ribomis, palikdama nuošalyje ietigalius ornamentuotomis įmovomis iš prū-

sų genčių žemių. Duomenų apie tokius ietigalius paskelbta rusų archeologo Vladimiro Kulakovo, tyrinėjusio Irzekapinio, Zelenogradsko r., Karaliaučiaus sritis, Rusija, kapinyną, publikacijose (Кулаков, 1990; 1999, c. 211–273). Pavieniai ietigaliai su inkrustuotomis įmovomis aprašyti arba paminėti ir kitų archeologų straipsniuose (Apala, 1992, lpp. 12 att, 3:2, 2a; Atgāzis, 1990, lpp. 34–43; 1992, lpp. 28–29, att. 5:14; 1994, lpp. 25). Išsamesnės publikacijos, skirtos tokiems ietigaliams baltų žemėse aptarti, dar nebuvo.

IETIGALIO IR JO ĮMOVOS ORNAMENTO APRAŠYMAS

Ietigalis 22,2 cm ilgio, su 3,2 cm pločio lapo pavidalo plunksna ir 2,4 cm skersmens sidabru inkrustuota ir ornamentuota įmova (1 pav.). Įmovos ornamento kompozicija horizontali juostinė. Ją sudaro dvi analogiško piešinio juostos, sudėtos iš 4 pasikartojančių „kilpelės“ motyvų. Kadangi įmovos skersmuo nevienodas, šių juostų raporto matmenys taip pat skirtingi. Ornamento piešinys – geometrizuota pynė iš kilpelių, sujungtų tarpusavyje per ašeles perpinta juoste. Jis atliktas įgilinta linija su „eglutės“ motyvą sudarančiomis dviejų krypčių įkartomis (6:3 pav.).

TECHNOLOGINIAI TYRIMAI

Buvo įtarta, kad ietigalis nukaltas iš Damasko plieno. Dėl šios teorinės prielaidos ir buvo atliktas ietigalio plunksnos metalo tyrimas. Tai padarė Lietuvos dailės muziejaus P. Gudyno muziejinių vertybių restauravimo centro darbuotojas Rimvydas Derkintis. Paaiškėjo, kad ietigalio plunksna nukalta iš geležies. Tą patvirtino ir tyrimas rentgenu.

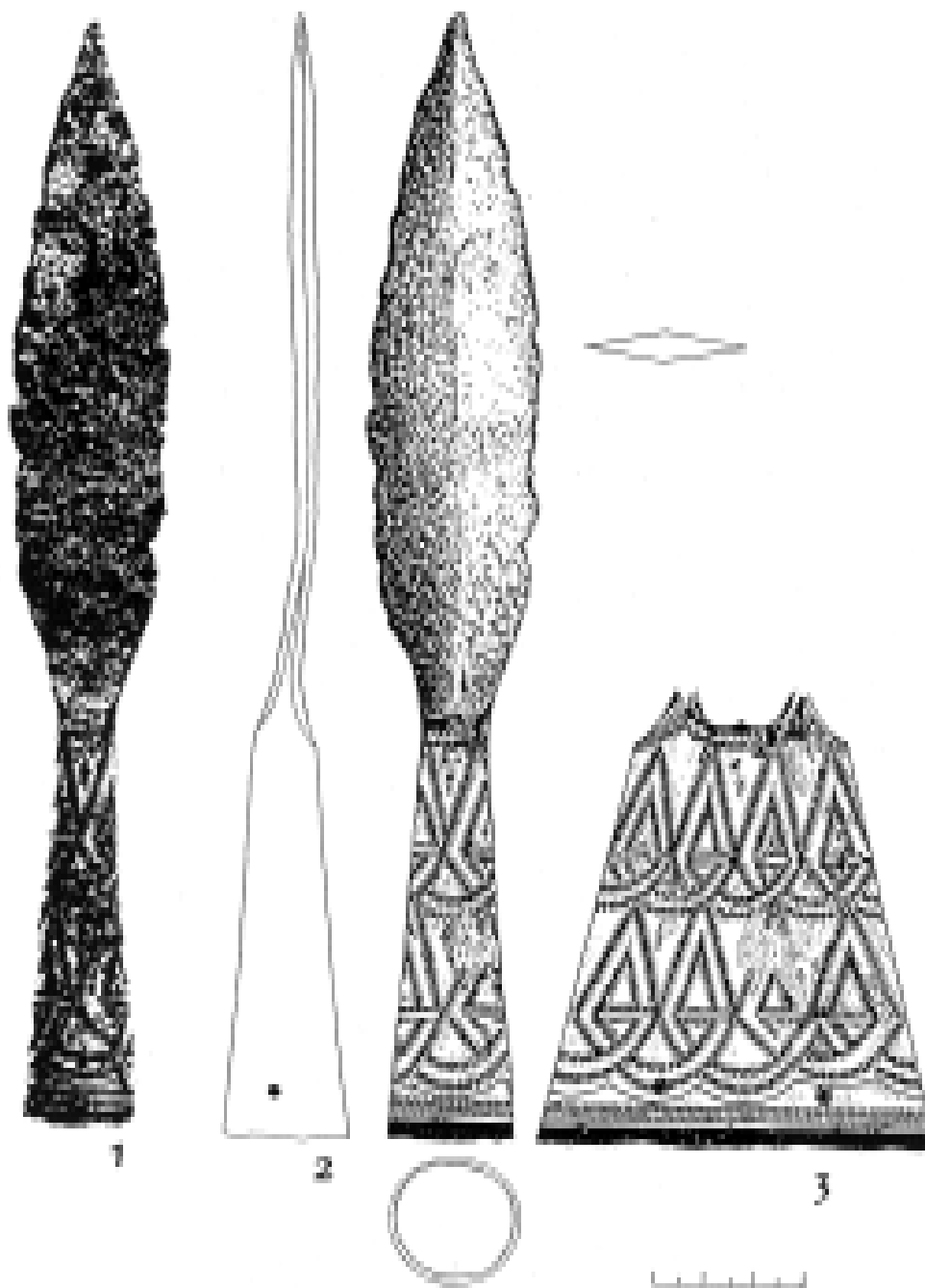
Ietigalio įmovos inkrustacijos sidabro lydinio spektrofotometrinę analizę atliko Teismo medicinos mokslinio tyrimo instituto darbuotoja Marija Jakubėnienė. Tyrimai atlikti atominiu absorberiu AAS–3. Atominės absorbcinės spektrofotometrijos metodu nustatyta, kad pagrindinis lydinio komponentas yra sidabras, kuris sudaro 70 proc. lydinio sudėties. Lydinyje taip pat aptikta 6,5 proc. vario ir 23,5 proc. alavo. Taigi inkrustacijos lydinys yra palyginti aukštos prabos sidabras. Dėl šios priežasties ornamentas ant ietigalio įmovos gerai išliko ir yra tvirtas.

VILKIJOJOS IETIGALIO ANALOGIJOS IR IETIGALIŲ INKRUSTUOTOMIS ĮMOVOMIS PAPLITIMAS BALTŲ ŽEMĖSE

Ietigalių tokios formos plunksnomis Lietuvos archeologinėje medžiagoje gausu. Tai vadinamieji ietigaliai karklo lapo pavidalo plunksnomis. Šis ietigalių tipas vienas iš seniausių baltų žemėse. Jie sėkmingai ištvėrė laiko išbandymus ir buvo vartojami ginkluotėje nuo mūsų eros pradžios iki XII amžiaus (Kazakevičius, 1998, p. 40). Ietigalių karklo lapo pavidalo plunksnomis aptinkama kuršių etnokultūrinėje srityje, randama žiemgalių, žemaičių ir skalvių žemėse, nors ir rečiau, jų pasitaiko Rytų Lietuvos pilkapių kultūros bei jotvingių iš akmenų krautuose pilkapiuose palaidotų vyrų kapuose. Nesvetimi jie buvo ir prūsų genčių kariams.

Kitaip yra su ietigaliais ornamentuotomis įmovomis. Kaip jau minėta, Lietuvoje ietigalių sidabru ar kitais spalvotaisiais metalais inkrustuotomis įmovomis iki dabar nebuvo rasta. Apžvelgiant kitų baltų ir kaimyninių genčių ginkluotę, atkreiptinas dėmesys į tai, kad tarp daugybės ietigalių ir kituose kraštuose tokių ginklų ne itin gausu. Dabar baltų žemėse surasti 44 ietigaliai sidabru ir variu inkrustuotomis įmovomis (lentelė). Į ši skaičių neįtraukiami E tipo ietigaliai su skliautiniu ornamentu puoštomis įmovomis, sudarantys atskirą ietigalių grupę (Kazakevičius, 1999, p. 179–196). Baltų genčių žemėse daugiausia aptariamų ietigalių aptikta prūsų teritorijoje, kur žinomi 34 tokie ietigaliai. Vienas aptiktas prūsų teritorijoje Lenkijoje (Hansdorf, Kr. Elbing, dabartinis Janosz Pomorski (Truso), Elbliongo (Elbląg) apylinkės). Latvijoje baltų genčių žemėse surasti 8 ietigaliai, o Lietuvoje – vienas. Nevienodai jie pasiskirstę ir įvairiuose kapinyuose. Ypač gausu šių ietigalių Irzekapinio kapinyne, tyrinėtame V. Kulakovo 1977–1986 metais. Jame aptikta net 15 tokių ginklų. Daugiausia ietigalių sidabru inkrustuotomis įmovomis viename kape taip pat rasta šiame kapinyne. Kaip pavyzdį reikia paminėti dviejų sluoksnių degintinį kapą Nr. 15, kur buvo 4 ietigaliai sidabru inkrustuotomis įmovomis. Mirusiųjų*(?) sudeginti kaulai buvo supilti į dvi krūveles duobės centre ir rytinėje dalyje ir užkasti ova-

* Tyrinėjimų autorius prof. dr. Vladimiras Kulakovas mano, jog tai vieno mirusiojo kapas.



1 pav. Ietigalis iš Vilkijos, Kauno r., sidabru inkrustuota įmova

Fig. 1. The spearhead with silver-inlaid socket from Vilkija, Kaunas district

lo formos 1,93x1,38 m dydžio ir 1,0 m gylio duobėje, orientuotoje ŠV–PR kryptimi. Šis kapas taip pat turtingas ir įkapių: kapo viršutiniame sluoksnyje aptikti jau minėti 4 G tipo (plačiomis rombo formos plunksnomis žemai nuleistais peteliais) ietigaliai, kalavijas ovalo formos buožele su geležtės įrašo pėdsakais, sidabrinis žiedas ir dviejų indų šukės. Viršutinio sluoksniuose rastas žalvarinio indo fragmentas, žvangutis, 2 pei-

liai, geležinė kniedė ir vinis. Netoli kapo, žemės paviršiuje aptiktas išartas dirhemas, kaldintas Nišapūro mieste 809–810 metais. Apatinis kapo sluoksnis buvo užklotas veltiniu. Kapo vakarinėje dalyje rastos trijų žirgų kaukolės su kamanomis, apkaustytomis žalvariniais apkalėliais, o vieno žirgo nasruose buvo išsprauti žąslai. Prie šio žirgo galvos buvo 2 balno kilpos su žalvariu inkrustuotais lankeliais, botkotis ir žvangutis, prie ant-

Radimo vieta	Ornamento grupē	Tipas	Saugojimo vieta ir inv. Nr.	Ankstesnēs publikācijas
unkaniai-Drengeriai, Bauskē, Latvija, kapas Nr. 396	G	E	LVM, inv. Nr. 250:64	Atgāzis M., 1992, lpp. 28, 29.
unkaniai-Drengeriai, Bauskē, Latvija, kapas Nr. 412	G	K	LVM, inv. Nr.250:93	Atgāzis M., 1992, lpp. 25, att. 5:14.
unkaniai-Drengeriai, Bauskē, Latvija, atsitiktinis radinys	G	I-K	LVM, inv. Nr.250:256	Atgāzis M., 1990, fig. 8:9
Dollkeim, Kr. Samland (dabartinis Kovrovo, Zelenogradsko raj., Karaliauiaus sritis, Rusija)	P	III	Prussia Muzeum	La Baume W., 1941, S. 26, Abb. 6:a, 7; M hlen B., 1975, S. 112
Dollkeim, Kr. Samland (dabartinis Kovrovo, Zelenogradsko raj., Karaliauiaus sritis, Rusija)	P	III	Prussia Muzeum	La Baume W, 1941, S. 26, Abb. 6:b, 7; M hlen B., 1975, S. 112
Ekritten, Kr. Samland (dabartinis Vetrovo, Zelenogradsko raj., Karaliauiaus sritis, Rusija), kapas Nr.8	P	E	Prussia Muzeum	Heydeck, 1890, lent. XIII:8; Кулаков В.И., 1990, табл. XXV:1
Ekritten, Kr. Samland (dabartinis Vetrovo, Zelenogradsko raj., Karaliauiaus sritis, Rusija), kapas Nr. 12	P	K	Prussia Muzeum 1939:313	La Baume W., 1940, S. 84-87; 1941, S. 28, Abb 4, 8 Кулаков XXVII:9; 1996, puc.на стр. 20 u 23
Ekritten, Kr. Samland (dabartinis Vetrovo, Zelenogradsko raj., Karaliauiaus sritis, Rusija), kapas Nr. 12	G	E	Prussia Muzeum	La Baume W., 1940, S. 84-87; Grunert W., 1943, S. 6; Кулаков табл. XXVII:9;1996, puc. на стр. 20 u 23
Giugeriai, Cēsio raj., Latvija, kapas Nr. 155	R	III	LVM, inv. Nr. 291:1521	Apala Z., 1992, lpp. 12, att.3:2, 2a
Hansdorf, Kr. Elbing (dabartinis Janosz Pomorski (Truso), Elbliongo apylinkēs, Lenkija)	G	E	Gdansko muzejus	M hlen B., 1975, S. 143, Taf.18: 9
Irzekapis, Zelenogradsko raj., Karaliauiaus sritis, Rusija, kapas Nr. 2	P	E	Karaliauiaus KM	Кулаков В.И., 1990, табл. XXIV; 1999, с. 214, puc. 2
Irzekapis, Zelenogradsko raj., Karaliauiaus sritis, Rusija, kapas Nr. 10	G	III	Karaliauiaus KM	Кулаков В.И., 1980, puc. 8:27; 1990, с. 74, табл. XXXIX; 1999, с. 214, puc. 2
Irzekapis, Zelenogradsko raj., Karaliauiaus sritis, Rusija, kapas Nr. 11	G	III	Karaliauiaus KM	Кулаков В.И., 1980, puc. 11:14; 1990, с. 74, табл. XL:1; 1999, с. 214, puc. 2
Irzekapis, Zelenogradsko raj., Karaliauiaus sritis, Rusija, kapas Nr. 12	P	G	Karaliauiaus KM	Кулаков В.И., Толмачева М.М., 1987, puc. 1:1992; 1990, с. 219, puc. 9
Irzekapis, Zelenogradsko raj., Karaliauiaus sritis, Rusija, kapas Nr. 15	G	IVb	Karaliauiaus KM	Кулаков В.И., 1980, puc. 14:14; 1990, с. 74, табл. XLIII; 1999, с. 214, puc. 2
Irzekapis, Zelenogradsko raj., Karaliauiaus sritis, Rusija, kapas Nr. 15	G	IVb	Karaliauiaus KM	Кулаков В.И., 1980, puc. 14:15; 1990, с. 74, табл. XLIII; 1999, с. 214, puc. 2
Irzekapis, Zelenogradsko raj., Karaliauiaus sritis, Rusija, kapas Nr. 15	G	III	Karaliauiaus KM	Кулаков В.И., 1980, puc. 14:16; 1990, с. 74, табл. XLIII; 1999, с. 214, puc. 2
Irzekapis, Zelenogradsko raj., Karaliauiaus sritis, Rusija, kapas Nr. 15	G	III	Karaliauiaus KM	Кулаков В.И., 1980, puc. 14:17; 1990, с. 74, табл. XLIII; 1999, с. 214, puc. 2
Irzekapis, Zelenogradsko raj., Karaliauiaus sritis, Rusija, kapas Nr. 16	P	IVb	Karaliauiaus KM	Кулаков В.И., 1996, puc. на стр. 21
Irzekapis, Zelenogradsko raj., Karaliauiaus sritis, Rusija, kapas Nr. 36	G	IVb	Karaliauiaus KM	Кулаков В.И., 1990, с. 76, табл. LI; 1999, с. 214, puc. , puc. 2
Irzekapis, Zelenogradsko raj., Karaliauiaus sritis, Rusija, kapas Nr. 41	G	IVb	Karaliauiaus KM	Кулаков В.И., 1990, с. 76; 1999, с. 232 puc. 24
Irzekapis, Zelenogradsko raj., Karaliauiaus sritis, Rusija, kapas Nr. 45	G	IVb	Karaliauiaus KM	Кулаков В.И., Толмачева М.М., 1987, puc. 1:2011; 1990, с. 233, puc. 26
Irzekapis, Zelenogradsko raj., Karaliauiaus sritis, Rusija, kapas Nr. 45	G	IVb	Karaliauiaus KM	Кулаков В.И., Толмачева М.М., 1987, puc. 1:2012; 1990, с. 233, puc. 26
Irzekapis, Zelenogradsko raj., Karaliauiaus sritis, Rusija, kapas Nr. 67	P	G	Karaliauiaus KM	Кулаков В.И., 1990, табл. LXV:1; 1994, puc. 20:1; 1999, с. 214, puc. 2
Irzekapis, Zelenogradsko raj., Karaliauiaus sritis, Rusija, kapas Nr. 108	P	G	Karaliauiaus KM	Кулаков В.И., 1990, с. 80, табл. LXV:1; 1999, с. 251 puc. 47
Kazdanga, Liepojos raj., Latvija	R	G	LVM V 7968:1	Антейн А., К., 1967, No 12

Radimo vieta	Ornamento grupė	Tipas	Saugojimo vieta ir inv. Nr.	Ankstesnės publikacijos
Laptau, Kr. Fischhausen (dabartinis Muromskoje, Karaliau iaus sritis, Rusija), kapas Nr. 5	G	III	Prussia Muzeum	Bezenberger A., 1914, S. 163; Кулаков В.И., 1990, c. 72
Laptau, Kr. Fischhausen (dabartinis Muromskoje, Karaliau iaus sritis, Rusija), kapas Nr. 9	G	III	Prussia Muzeum	Bezenberger A., 1914, S. 165; Кулаков В.И., 1990, c. 72
Laptau, Kr. Fischhausen (dabartinis Muromskoje, Karaliau iaus sritis, Rusija), kapas Nr. 11	G	III	Prussia Muzeum	Bezenberger A., 1914, S. 167, Abb. 45; Кулаков В.И., 1990, c. 72, табл. XXVIII:1
Laptau, Kr. Fischhausen (dabartinis Muromskoje, Karaliau iaus sritis, Rusija), kapas Nr. 11	G	III	Prussia Muzeum	Bezenberger A., 1914, S. 167, Abb. 46; Кулаков В.И., 1990, c. 72, табл. XXVIII:1
Laptau, Kr. Fischhausen (dabartinis Muromskoje, Karaliau iaus sritis, Rusija), kapas Nr. 25	G	III	Prussia Muzeum	Bezenberger A., 1914, S. 173, Abb. 54; Gaerte W., 1929, Abb. 275;b; Кулаков В.И., 1990, табл. XXVIII:7
Laptau, Kr. Fischhausen (dabartinis Muromskoje, Karaliau iaus sritis, Rusija), kapas Nr. 25	G	III	Prussia Muzeum	Bezenberger A., 1914, S. 173, Abb. 55; Кулаков В.И., 1990, табл. XXVIII:7
Laptau, Kr. Fischhausen (dabartinis Muromskoje, Karaliau iaus sritis, Rusija), kapas Nr. 29	G	III	Prussia Muzeum	Bezenberger A., 1914, S. 177; Кулаков В.И., 1990, c. 73
Laptau, Kr. Fischhausen (dabartinis Muromskoje, Karaliau iaus sritis, Rusija), kapas Nr. 29	G	III	Prussia Muzeum	Bezenberger A., 1914, S. 177
Liepkahe, Maduonos raj., Latvija	R	G	LVM V 8284:1	Антрейн А., К., 1967, c. 291, No 11
Pasliciemis, Ventspilio raj., Latvija	?	?	MIM	Nerman B., 1929, S. 108; Антрейн А.К., 1976, c. 293
Schulstein, Kr. Königsberg (dabartinis Volhoje, Zelenogradsko raj., Karaliau iaus sritis, Rusija)	G	III	Prussia Muzeum	Gaerte W., 1929, S. 339, Abb. 275;a; M hlen B., 1975, S. 112; Антрейн, А.К., 1973, стр. 98:30
Trausitten, Kr. Samland (dabartinis Gurjevskas, Karaliau iausw sritis, Rusija)	?	?	Prussia Muzeum	M hlen B., 1975, S. 112
Vilkija, Kauno raj., Lietuva, atsitiktinis radinys	P	III	LNM AR, be inv. Nr.	
Viskiantai (Kaup bei Wiskiauten), Kr. Samland, (dabartinė Karaliaučiaus sritis, Rusija), pilkapis Nr. 11	G	E	Prussia Muzeum	Gaerte W., 1929, Taf. XVII; M hlen B., 1975, S. 130, Taf. 31
Viskiantai (Kaup bei Wiskiauten), Kr. Samland (dabartinė Karaliaučiaus sritis, Rusija), pilkapis Nr. 174	G	E	Prussia Muzeum	M hlen B., 1975, S. 138, Taf. 18:8
Viskiantai (Kaup bei Wiskiauten), Kr. Samland (dabartinė Karaliaučiaus sritis, Rusija), pilkapis be Nr.	?	E	Prussia Muzeum III, 260, 2015:A1	M hlen B., 1975, S. 127, 144, Taf. 41:3

rojo žirgo galvos buvo 2 kitos balno kilpos sidabru inkrustuotais lankeliais, geležinis pentinas taip pat su sidabro inkrustacija ir geležinė apskrita sagtis, prie trečiosios – tik žąslai. Šiaurinėje duobės dalyje buvo diržo likučių su mažais apkaliukais ir 3 žalvariniais žvangučiais. Duobės centre rasta vinių fragmentų. Kapas tyrinėtojo datuojamas XI amžiaus pradžia (Кулаков, 1999, c. 221, 222, рис. 11). Mažiau, 8 tokie ginklai, buvo surasti kitame prūsų kapinyne Laptau, Kr. Fischhausen (dabartinis Muromskoje, Zelenogradsko r., Karaliaučiaus sritis, Rusija) (Bezenberger, 1914, S. 174–180). Jie aptikti 5 kapuose (kapai Nr. 5, 9, 11 (2 vienetai), 25 (2 vienetai), 29 (2 vienetai)). Kitur aptikta vos po keltą tokių ietigalių. Antai didžiausiame Žiemgaloje Čunkanų-Drengerių (Bauskės miestas) kapinyne, tyrinėtame 1983–1991 latvių archeologo Mariaus Atgazio (Māris Atgāzis), aptikti 3 tokie ietigaliai (kapai Nr. 396, 412 ir atsitiktinis) (Atgāzis, 1990, lpp. 34–43; 1992, lpp. 23–30; 1994, lpp. 23–30), visi šie ginklai autoriaus teigimu įvežtiniai (Atgāzis, 1994, lpp. 23–30). Net tokiam dideliame ir plačiam Europoje žinomame skandinavų kolonistų nekropolyje kaip Viskiautai (Kaup bei Wiskiauten, Kr. Fischhausen, Karaliaučiaus sritis, Rusija) aptikti tik 3 tokie ginklai (pilkapis Nr. 11, pilkapis Nr. 174 ir pilkapis be numerio, tyrinėtas J. Heideko (J. Heydeck) 1880 metais) (Mühlen, 1975, S. 130, 138, 144). Tuo tarpu kitų prestižinių ginklų, pavyzdžiui, kalavijų, šiame pilkapyne aptikta 18 (Kazakevičius, 1996, katalogas), ietigalių su įmovomis, puoštomis skliautiniu ornamentu – 14 vienetų (Kazakevičius, 1999, p. 181). Tai rodo, kad ietigaliai metalais inkrustuotomis įmovomis buvo ypač brangūs ir labai vertinami ginklai, kuriuos galėjo turėti ne kiekvienas, net ir profesionalus, karys.

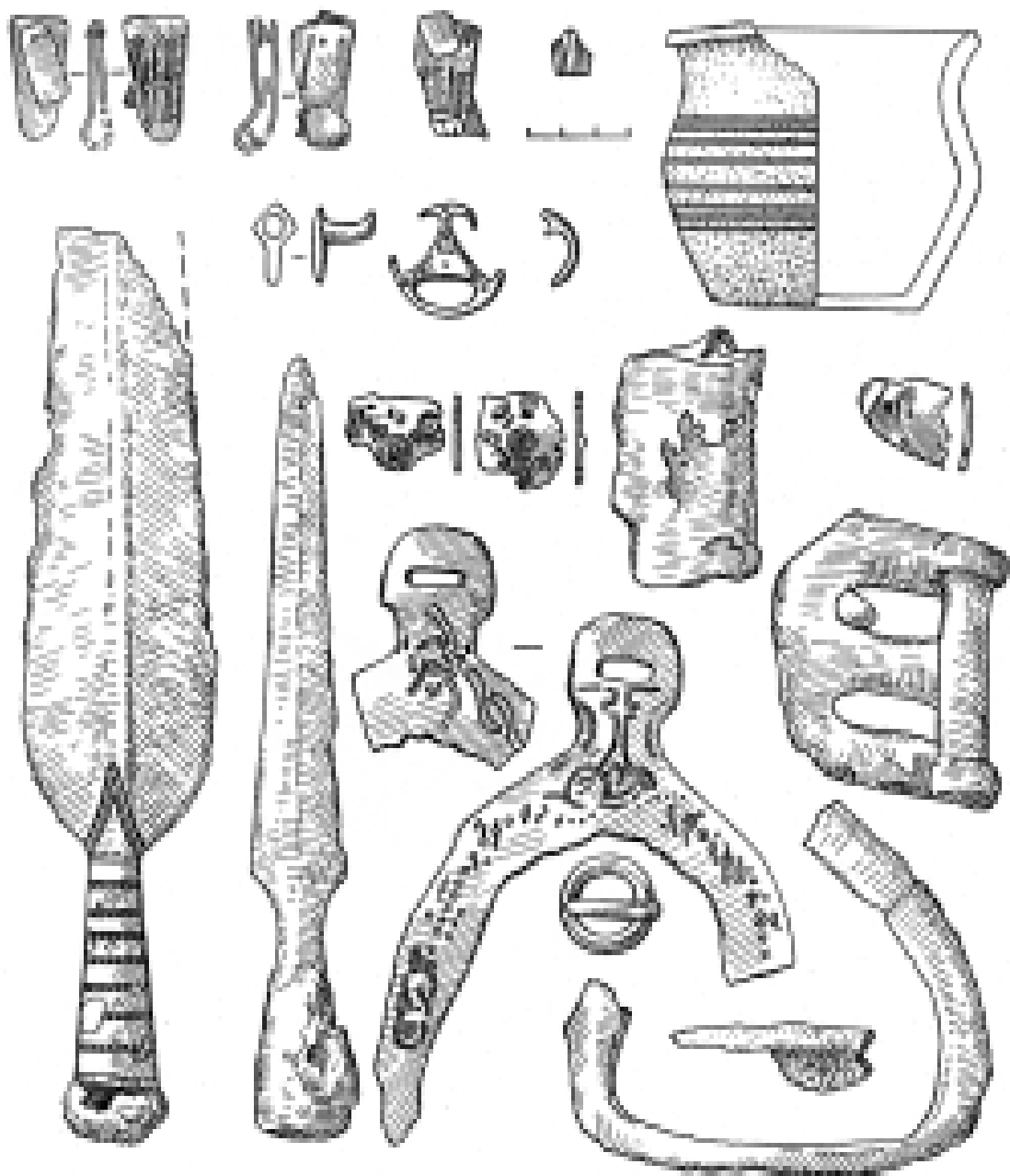
IETIGALIŲ INKRUSTUOTOMIS ĮMOVOMIS TIPAI

Baltų žemėse aptiktų ietigalių inkrustuotomis įmovomis tipologijos pagrindu buvo paimta Europoje seniai pripažinta Jano Peterseno (Jan Petersen) tipologinė sistema (Petersen, 1919). Kadangi ne visi ietigalių tipai pateko į šią tipologinę schemą, ji papildyta slovakų ginklų tyrinėtojo Aleksandro Rutkajaus (Alexander Ruttkay) pasiūlyta sistema (Ruttkay, 1976). Šias tipologines schemas naudoja ir kiti ginkluotės tyrinėtojai Rytų, Centrinėje bei Vakarų Europoje.

Baltų genčių kultūroje šie labai reikšmingi ginklai tipologiškai skirstomi į 5 tipus: III, IVb, E, G ir K.

Daugiausia ietigalių inkrustuotomis įmovomis yra **III tipo** (pagal A. Ruttkay, 1976, Abb. 36) (17 vienetų). Tai ietigaliai *lauro lapo pavidalo* su lėšio formos arba su suapvalinta briauna skersinio pjūvio plunksnomis bei neilgomis įmovomis. Plunksnos ir įmovo santykis 1:2. Tai vietinis ietigalių tipas, baltų kraštuose paplitęs jau nuo senojo geležies amžiaus (Michelbertas, 1986, p. 172; Казакявичюс, 1984, c. 42), naudotas viduriniame geležies amžiuje (Tautavičius, 1996, p. 132; Казакявичюс, 1984, c. 45), o labiau ištestais smailiais ietigalių daugiausia išliko prūsų genčių ginkluotėje ir vėlyvajame geležies amžiuje (Кулаков, 1999, c. 212). Vienas iš tokių ietigalių pavyzdžių yra iš Laptau kapinyno, kapo Nr. 25. Šiame kape buvo aptikti du tokie ietigaliai ir neaiškaus geležinio dirbinio fragmentas (Bezenberger, 1914, S. 166, Abb. 11). Gražus pavyzdys yra iš Irzekapinio kapinyno kapo Nr. 11. Kapas tradiciškai dviejų sluoksnių. Apatiniame buvo dviejų žirgų galvos ir botkotis, kamanų diržai su sidabriniais ir žalvariniais apkaliukais, žąslai, geležinė diržo sagtis, dvi balno kilpos sidabru inkrustuotais lankeliais, pentinas, dvi sagtelės, iš kurių viena apskrita žalvarinė. Viršutiniame sluoksnyje aptikta urna su sudėgintais mirusiojo palaikais, 2 ietigaliai III (lauro lapo pavidalo plunksna) ir IV (ištesto trikampio formos plunksna) tipų, žalvarinio indo fragmentas, 4 laivo kniedės, „kuršių“ tipo segės fragmentas ir dviejų juosmens „žiedų“ (?) dalys (2 pav.). Lietuvoje analogiškos formos plunksnomis ietigalių dažniau aptinkama kuršių teritorijoje, kitur jų reta. Visi jie neinkrustuotomis įmovomis, tačiau dalis su Damasko plieno plunksnomis. Tokių ietigalių su Damasko plieno plunksnomis buvo Lavių (Kretingos r.), Papilės (Akmenės r.), Linksmučių (Parkruojos r.) kapinyuose (Volkaitė-Kulikauskienė, 1970, pav. 41:1, 4, 5).

Antras pagal gausumą yra **IVb tipas** (pagal A. Ruttkay, 1976, Abb. 36) (7 vienetai). Tai ietigaliai *ištesto trikampio formos* ir rombo skersinio pjūvio plunksnomis bei trumpomis įmovomis (3 pav.). Šių ginklų plunksnos ir įmovo santykis nuo 1:2 iki 1:3. Daugelio iš jų plunksnos nukaltos iš Damasko plieno (Кулаков, Толмачева, 1987, c. 96). Analogiškų ginklų, tačiau spalvotaisiais ir brangiaisiais metalais neinkrustuotomis įmovomis, aptinkama Lietuvoje, Latvijoje, Rytų



2 pav. Irzekapinio, Zelenogradsko r., Karaliaučiaus sritis, kapinyno kapo Nr. 11 inventorius (pagal V. Kulakovą, 1999)
Fig. 2. The grave goods of Burial 11 in Irzekapinis, Zelenogradsk district of the Kaliningrad region (according to V. Kulakov, 1999)

Prūsijoje. Lietuvoje daugiausia paplitę vakariniuose rajonuose, kitur retesni. Tokių ietigalių rasta Anduliuose, Kretingos r., Laiviuose, Plungės r. (Volkaitė-Kulikauskienė, 1970, pav. 43:3), Palangoje, Pavirvytėje-Guduose, Akmenės r. (Vaškevičiūtė, 1989, pav. 9:3), Nausodyje, Plungės r., Pryšmančiuose, Kretingos r. (Kulikauskas, Kulikauskienė, Tautavičius, 1961, p. 429). Kai kurių iš jų plunksnos taip pat nukaltos iš Damasko plieno. Pavyzdžiui, tokie ietigaliai buvo Laivių kapinyno ka-

pe Nr. 220 (Volkaitė-Kulikauskienė, 1970, p. 232), Linksmučių, Pakruojo r., kapinyne, rastas atsitiktinai (Антейн, 1973, рис. 121:г), Ukmergėje taip pat atsitiktinai (Антейн, 1973, рис. 121:б). Latvijoje daugelis tokių ietigalių yra Damasko plieno plunksnomis. Jie taip pat dažnesni kuršių kapinyuose, kaip antai: Durbėje (Durbes Dīri), Liepojos r., Ivandėje (Ivande, Ivandes Strazdiņi, Lielīvande), Kuldygos r., Kalninių (Alsungas Kalniņi), Kuldygos r., Kapeniekuose (Raņķu Kapenie-



3 pav. Irzekapinio kapinyne kape Nr. 45 aptikti radiniai su dviem IV tipo ietigaliais sidabru inkrustuotomis įmovomis ir Damasko plieno plunksnomis (pagal V. Kulakovą, 1999)

Fig. 3. The burial items from Burial 45 of the Irzekapinis cemetery, including two type IV spearheads with silver-inlaid sockets and damascene blades

ki), Kuldygos r., ištraukti iš Vilkumuižos ežero (Vilkumuižas ezers), Talsių r. (Ангейн, 1973, puc. 115: a, б, 117, 119, 121, 124), pasitaiko ir kituose Latvijos rajonuose, pavyzdžiui, žiemgalių Atvasių, Duobelės r., kapinyne, Tervetės, Duobelės r., gyvenvietėje (LA, 1974, Tab. 54:5) arba latgalių paliktame Daktinių (Kalsnavas Daktiņi), Maduonos r. kapinyne (Radiņš, 1999, att. 84:1).

7 ietigaliai inkrustuotomis įmovomis skirtingi **E tipai**. Tai plačiai paplitę Europoje ginklai. Lietuvoje šie ietigaliai vadinami *juostiniais* (Kulikauskas, Kulikauskienė, Tautavičius, 1961, p. 427). Tai ginklai be ryškesnio perėjimo tarp įmovo ir plunksnos, su lęšio pavidalo arba labai išęsto rombo formos skersinio pjūvio plunksnomis. Plunksnos ir įmovo santykis nuo 1:1 iki 1:1,5. Trys tokie ginklai sidabru inkrustuotomis įmovomis aptikti garsiam visoje Europoje Viskiautų pilkapyne. Pirmasis buvo pilkapyje Nr. 11, turtingame kape, antrasis pilkapyje Nr. 174, o trečias jų rastas 1880 metais J. Heideko (J. Heydeck) tyrinėjant pilkapyje be numerio (Mühlen, 1975, Taf. 27). Šio tipo ietigalis buvo vienintelė įkapė lobių ieškotojų apiplėštame kape Nr. 396 Drengerių-Čunkanų kapinyne¹ (4:3 pav.).

Tokių ietigalių baltų teritorijoje aptikta gana daug. Skiriami 3 jų potipiai: 1) su skliautiniu ornamentu puoštomis įmovomis (Kazakevičius, 1999, p. 179–196), 2) su sidabru inkrustuotomis įmovomis ir 3) neornamentuotomis įmovomis. Pastarųjų yra daugiausia, apie 400, jie paplitę visoje baltų teritorijoje (Kazakevičius, 1998, p. 41). E tipo ietigalių skliautiniu ornamentu puoštomis įmovomis daugiausia aptikta Lietuvoje, mažiau jų buvo surasta Rytų Prūsijos teritorijoje ir visai nedaug – Latvijoje (Kazakevičius, 1999, p. 181, pav. 3).

G tipo (pagal J. Petersen, 1919, Fig. 18) ietigalių su inkrustuotomis įmovomis yra 6 vienetai. Tai ietigaliai *placiomis rombo formos plunksnomis žemai nuleistais peteliais* su išęsto rombo skersinio pjūvio plunksnomis bei trumpomis įmovomis. Plunksnos ir įmovo santykis nuo 1:3 iki 1:5. Vienas iš išraiškiausių šio tipo ietigalių rastas Irzekapinio kapinyne kape Nr. 67 (5 pav.). Šiame kape mirusysis buvo sudegintas ir palaidotas laive, sukniedytame ir sukaltame 66 kniedėmis bei 45 vinimis. Jame

¹ Dėkoju kolegai iš Latvijos, Drengerių-Čunkanų kapinyne tyrinėtoji dr. Mariui Atgaziui, maloniai sutikusiam leisti man publikuoti šio ginklo piešinį.

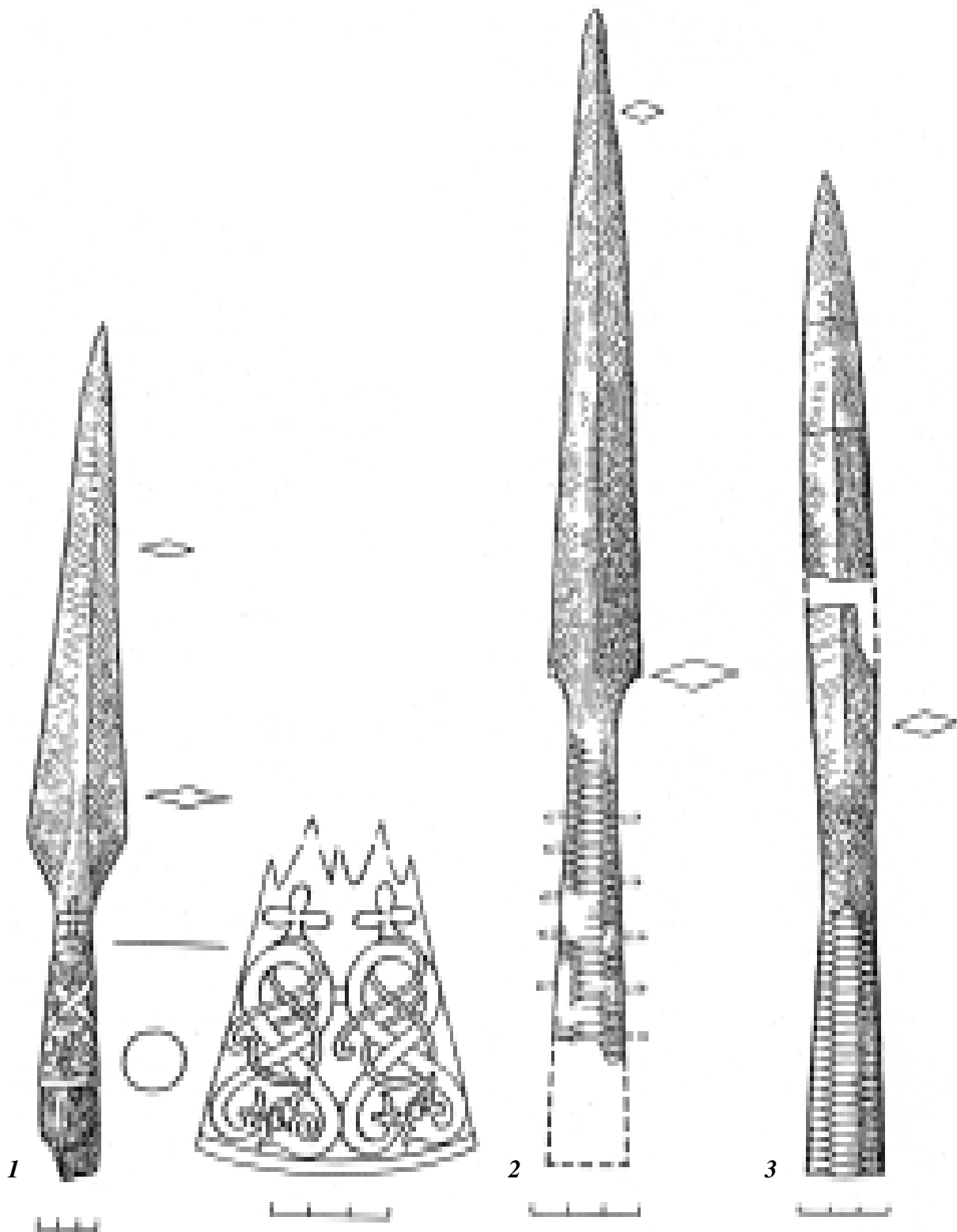
aptikta žirgo galva su kamanomis, papuoštomis sidabriniais apkaliukais, žąslai, 2 balno kilpos, pentinas, geležinė diržo sagtis, sudegusios skrynelės likučiai su apkaustais, G ir E tipo ietigaliai, molinis žaidimų kauliukas, svarstyklių svorelis, keramikos šukių (Кулаков, 1999, c. 240, puc. 34). Tokių ietigalių Lietuvos teritorijoje aptinkama nedaug. Galima paminėti ietigalius iš Palangos kapinyne kapų Nr. 221 ir 250 (Volkaitė-Kulikauskienė, 1970, pav. 46:3, 4), Siraičių, Telšių r., kapinyne, kapo Nr. 1 (Butėnienė, 1959, pav. 6:3). Latvijoje jų aptikta žiemgališkame Puodinių (Ceraukstes Podiņi), Bauskės r., latgališkame Kesterių (Liepkalnes Kesteri), Maduonos r. ir prūsiskame jau ne kartą minėtame Irzekapinio kapinyne (Kazakevičius, 1998, p. 43).

4 ietigaliai skirtingi J. Peterseno išskirtam **K tipui** (Petersen, 1919, p. 31, 33, Fig. 21, 22). Tai ietigaliai *siauromis plunksnomis žemai nuleistais peteliais ir ilgomis įmovomis*. Plunksnos ir įmovo santykis 1:1. Du iš jų aptikti Čunkanų-Drengerių kapinyne. Vienas – atsitiktinai (Atgāzis, 1992, lpp. 28–29, att. 5:14) (4:2 pav.), antras buvo turtingame ir tiksliai datuojamame kape Nr. 412 (Atgāzis, 1992, lpp. 28, att. 5:14). Latvių metalografas A. Anteinās, ištyręs atsitiktinai rasto ietigalio plunksnos metalą, nustatė, kad ji nukalta iš Damasko plieno. Trečias šio tipo ietigalis žinomas iš Ekritteno kapinyne, kapo Nr. 12 (La Baume, 1940, S. 84–87; 1941, S. 28, Abb. 4, 8). K tipo ietigaliai baltų kraštams nebūdingi ir randami labai retai. Reikia paminėti šio tipo ietigalį iš Čunkanų-Drengerių kapinyne, kapo Nr. 307, prūsų kapinyne Rauschen-Cobjeiten, Kr. Fischhausen (dabartinis Svetlogorskas). Visi jie įvežtiniai, patekę iš Šiaurės Europos X a. pabaigoje–XI amžiuje.

Ietigalių iš Kiauteno (Kiauten), Kr. Samland (dabartinis Lužki, Zelenogradsko r., Karaliaučiaus sritis, Rusija) ir Trausiteno (Trausitten), Kr. Fischhausen (dabartinis Gurjevskas, Karaliaučiaus sritis, Rusija) tipas neaiškus, nes nėra publikuotų jų nuotraukų arba piešinių.

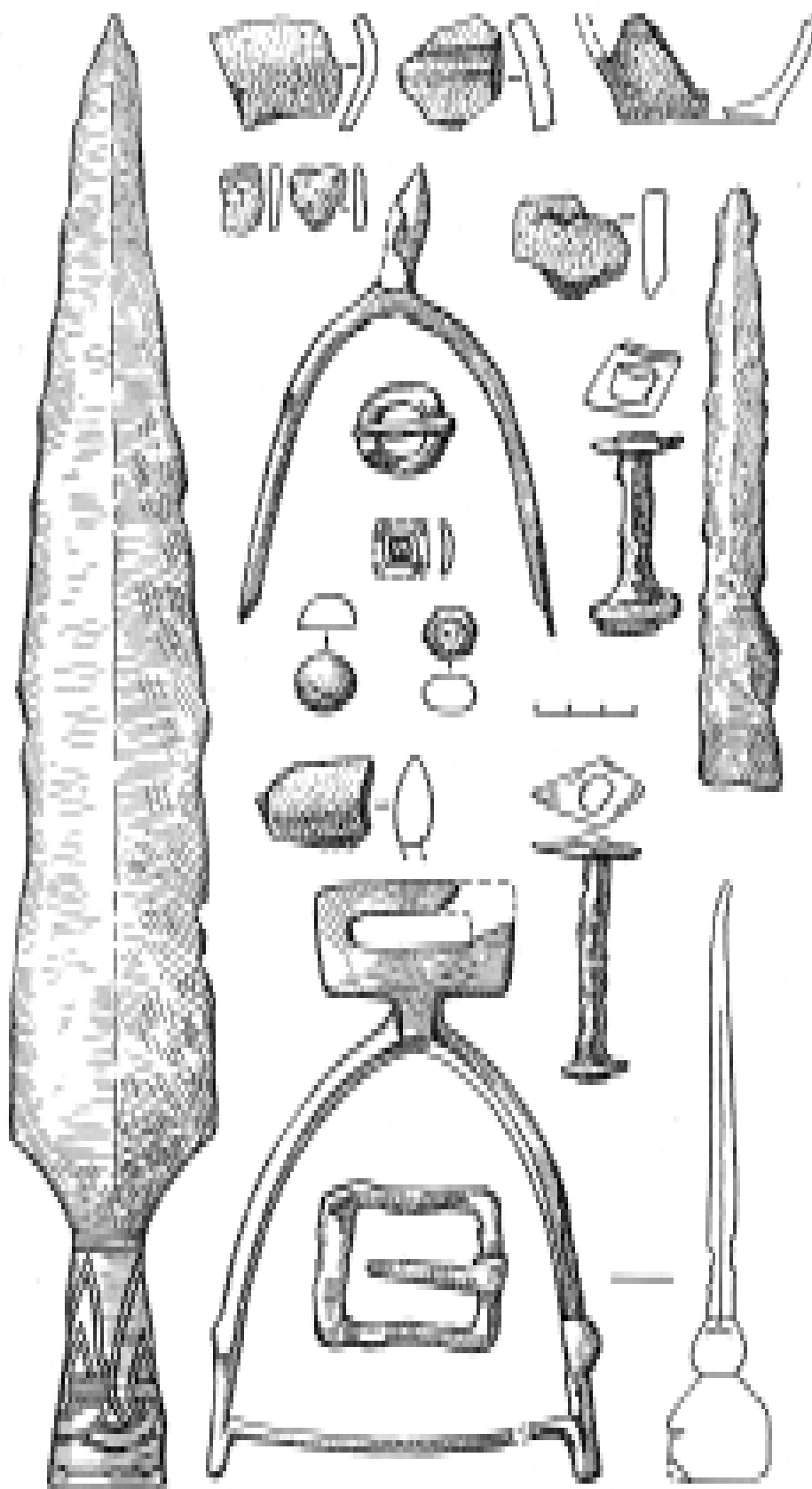
IETIGALIŲ ĮMOVŲ ORNAMENTAI

Baltų teritorijoje aptiktų ietigalių įmovų ornamentą galima suskirstyti į 3 grupes. Pirmoji ir gausiausia grupė yra *geometrinių stiliaus* ornamentų. Jo pagrindas – griežtai geometriniai motyvai: siauros horizontalios sidabrinės ir varinės juostelės, juosiančios įmovo, zigzaginiės linijos, tinklelio ir „eglutės“ motyvai, smulkių iš-



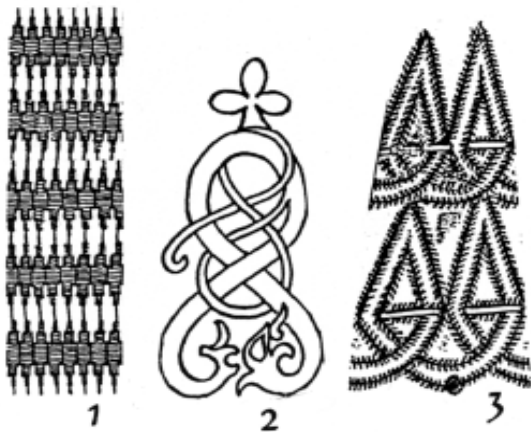
4 pav. III, K ir E tipu ietigaliai iš: 1) Ģuģeriu , Cēsiu r., kapinyno, kapo Nr. 155 (pagal Z. Apalā, 1992), 2) Ćunkānu-Dreņģeriu, Bauskēs m. kapinyno, atsitiktinis (pagal M. Atgāzi, 1990), 3) Ćunkānu-Dreņģeriu, Bauskēs m. kapinyno, kapo Nr. 396

Fig. 4. The spearheads of types III, K and E from: 1) Burial 155 of the Ģuģeri cemetery (Cēsis district, Latvia) (according to Z. Apala, 1992), 2) Ćunkāni-Dreņģeri cemetery of Bauske city – a stray find – (after M. Atgāzis, 1990), 3) Burial 396 of the Ćunkāni-Dreņģeri cemetery of Bauske city



5 pav. Irzekapinio, Zelenogradsko r., Karaliaučiaus sritis, kapinyno kapo Nr. 67 inventorių (pagal V. Kulakovą, 1990)

Fig. 5. The inventory from Burial 67 of the Irzekapinis cemetery (Zelenogradsk district of the Kaliningrad region) (according to V. Kulakov, 1990)



6 pav. Baltų teritorijoje aptiktų ietigalių ornamentų pavyzdžiai: 1) I grupės – geometrinio ornamento – motyvai; 2) II grupės – runų ornamento – motyvas, 3) III grupės – juostinio-pintinio (prūsiškojo) – ornamentu motyvai

Fig. 6. The ornament groups of spearheads found in the Baltic territories: 1) motifs of geometrical ornaments of group I; 2) motifs of runic ornaments of group II; 3) motifs of striped-waved or Prussian ornaments of group III

tėstų arba „laiptuotų“ rombų kombinacijos (6:1 pav.). Tokių motyvų ornamentai yra ant ietigalio iš Čunkanų-Drengerių kapinyno (Atgāzis, 1990, att. 8:9; 1992, att. 5:14) ir ietigalio iš Šulšteino (Schulstein), Kr. Königsberg (dabartinis Volnoje, Zelenogradsko r., Karaliaučiaus sritis, Rusija) kapinyno (Антейн, 1973, рис. 98:30).

Šios grupės įmovų ornamentai būna sudaryti ir iš keleto motyvų derinio. Įmovų galuose, ties kotu, dažnai komponuojamos platesnės raiškesnio piešinio ornamentu juostos iš zigzago ar tinklelio motyvų, o likusi įmovo dalis puošiama horizontaliomis juostelėmis. Ryškūs tokios kompozicijos ornamentų pavyzdžiai yra ant ietigalių iš Laptau, kapų Nr. 11 ir 25 (Gaerte, 1929, Abb. 275:b; Кулаков, 1990, табл. XXVIII:1, 7), arba iš Irzekapinio kapinyno, kapų Nr. 10, 11, 15 ir 45 (Кулаков, 1990, табл. XL:1; XLIII; Кулаков, Толмачева, 1987, рис. 1:2011, 2012). Pastarojo ietigalio juostelės savo ruožtu dar ornamentuotos įstrižais brūkšneliais, o ietigalių iš Laptau įmovų sidabrinės juostelės sudaro „eglutės“ motyvas. Geometrinio stiliaus ornamentu motyvų deriniai panaudoti papuošti ietigaliui, aptiktam Lukomlėje, Polocko sritis, Baltarusija (Гурин, Бекцінеев, 1997, рис. 5:1).

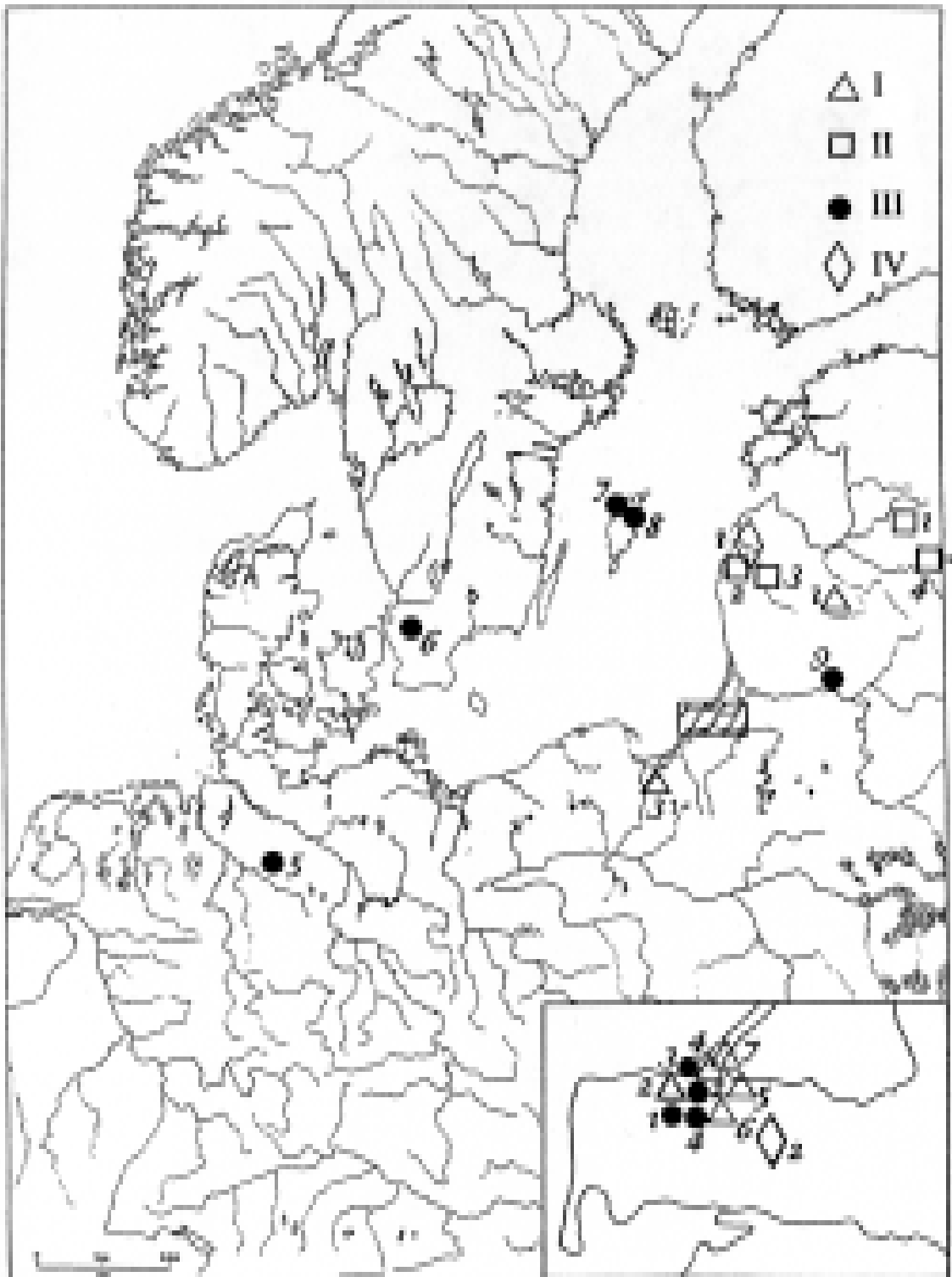
Antrosios grupės ornamentu pagrindas yra zoomorfiniai motyvai. Tai vadinamasis *runų stiliaus* ornamentu

tas. Šio stiliaus ornamentu motyvai – vingiuotos, persipinančios linijos, sudarančios sudėtingas fantastines figūras (6:2 pav.). Šio tipo ornamentu plačiai paplitęs ne tik ant ginklų, bet, visų pirma, ant įvairios paskirties butyje vartotų medinių, kaulinių, raginių namų apyvokos daiktų, bažnyčių medinių portalų, žinomas ant akmenų ir būdingas visai Šiaurės Europai, t. y. vikingų apgyventoms teritorijoms (Graham-Campbell, Kidd., 1980, p. 153–177). Antai ietigaliai su runų tipo ornamentu ant įmovų vyrauja Suomijoje. Šioje šalyje jų priskaičiuota daugiau kaip 60 (Lehtosalo-Hilander, 1985, lk. 7). Tokių ginklų aptinkama ir Gotlande (Thunmark-Nylén, 1998, Taf. 246–248). Kai kurie iš jų net su runų rašmenimis (Thunmark-Nylén, 1998, Taf. 241:4c). Ietigaliai su minėtu ornamentu žinomi ir žemyninėje Švedijoje. Estijoje šio tipo ornamentu puoštų ietigalių žinoma 14, Latvijoje – lyvių gyventoje teritorijoje – 9 (Mägi-Lõugas, 1993, Tab.). Pavienių aptinkama ir kitose Rytų Europos teritorijose, pavyzdžiui, slavų žemėse, į kur jie pateko iš Skandinavijos (Кирпичников, 1966, с. 84–85).

Antrajai ornamentu grupei – runų stiliaus ornamentu, baltų žemėse skirtini tik 2 ietigaliai. Tai III tipo ietigalis iš Giugerių kapinyno, kapo Nr. 155 (Apala, 1992, lpp. 12, att. 3:2, 2a) ir G tipo ietigalis iš nežinomos radiemo vietos Kurše (Антейн, 1973, рис. 89:6). Jų įmovų ornamentu labai būdingas Skandinavijai. Tai fantastinės persipynusios zoomorfinės figūros. Geriau išlikęs yra Giugerių ietigalio „gyvūnas“ (4:2 pav.). Antrojo ietigalio, iš Kuršo, matyti tik ornamentu pėdsakai ir išsamiau jo apibūdinti negalima. Šio ietigalio plunksna nukalta iš Damasko plieno (Антейн, 1973, рис. 89:6).

Daugelis tyrinėtojų teisingai mano, kad runų stiliaus ornamentu Rytų Pabaltijo perimtas iš Skandinavijos. Tai akivaizdu. Tačiau estų archeologas E. Tynisonas iškėlė prielaidą, kad tokio ornamentu puošyba ant ietigalių įmovų Rytų Pabaltijje gali būti vietinių ginklakalių darbas (Tõnisson, 1974, lk. 108). Manau, kad tai pagrįsta prielaida, kuriai reikėtų skirti daugiau dėmesio ir pabandyti ją įrodyti. Už šią prielaidą netiesiogiai liudija ir ietigalių skaičius.

Trečiosios grupės ornamentu galima pavadinti *juostiniu-pintiniu* arba *prūsiškuoju*. Šios grupės ornamentu pagrindas yra juostinės kompozicijos pynė iš „kilpelių“, tarpusavyje sujungtų per ašeles perpinta juostele. Ornamentu motyvai komponuojami viena, dviem, trimis



ir keturiomis eilėmis (6:3 pav.). Trečiai ornamento grupė skirtinas ir Vilkijoje rastas ietigalis.

VILKIJOS IETIGALIO ORNAMENTO ANALOGIJOS

Vilkijos ietigalio ornamentu analogijų ir jo atmainų aptinkama ant ietigalių įmovų prūsų genčių teritorijoje. Visų pirma minėtinas ietigalis iš Irzekapinio kapinyno, kapo Nr. 2 (Кулаков В. И., 1990, табл. XXXIV). Tai E tipo (pagal J. Peterseną, 1919), 18 cm ilgio ir 2,0 cm pločio plunksna bei 2,0 cm skersmens įmova ginklas, buvęs drauge su kitu G tipo ietigaliu, trimis svareliais, žvangučiu, kaulinių šukų fragmentais, žalvariniu žiedu, apkaliuku ir vinimi bei puodu, žąslais, dviem pentiniais, balno kilpomis, botkočiu, geležine diržo sagtimi, žalvariniu žiedu (Кулаков, 1990, c. 73). Kapas datuojamas XI amžiaus pradžia. Šio ietigalio ornamentas sudarytas iš anksčiau aprašyto ornamentu, tačiau vienos motyvų eilės visiškai analogiškos Vilkijos ietigalio ornamentu motyvui. Vienos eilės ornamentas yra ir ant kitų

ietigalių, surastų Irzekapinio kapinyno kapuose Nr. 16, 64 ir 67 (Кулаков, 1996, рис. на стр. 21 и 24; 1999, рис. 2, 34), Ekriteno (Ekritten) kapinyno kape Nr. 8 (Heydeck J., 1890, Taf. XIII:8) ir Dollkeimo (Dolkeim) kapinyne (La Baume W., 1941, Abb. 6a).

Sudėtingesnės kompozicijos sidabro ir vario inkrustacija yra ant ietigalio iš Dolkeimo kapinyno. Šio ietigalio ornamentu kompozicija sudaryta iš dviejų eilių ir yra identiška Vilkijos ietigalio ornamentu. Ietigalis vidutinio dydžio, 23,3 cm ilgio, apie 4,0 cm pločio plunksna ir 2,8 cm skersmens įmova (La Baume, 1941, S. 26, Abb. 6b). 42 cm ilgio ietigalio iš Kiauteno aprašyme minima, kad ir jis yra su dviejų eilių ornamentu kompozicija. Gaila, kad nepaskelbta šio ietigalio nuotrauka ar piešinys ir negalima patikrinti šios prielaidos. Gali būti, kad tas ornamentas irgi buvo tapatus Vilkijos ietigalio ornamentu. Dar vieno ietigalio – ginklo iš Irzekapinio kapinyno kapo Nr. 108(?) (Кулаков, 1999, рис. 47) – įmovo ornamentu kompozicija galėjo būti panaši. Yra keletas tapačiais ornamentu motyvais pa-

7 pav. **Ietigalių inkrustuotomis įmovomis paplitimas baltų žemėse:** I – ietigaliai su geometriniu ornamentu puoštomis įmovomis: 1) Čunkanai-Drengeriai, Bauskė, Latvija, 2) Ekritten, Kr. Fischhausen (dabartinis Vetrovas, Zelenogradsko r., Karaliaučiaus sritis, Rusija), 3) Hansdorf, Kr. Elbing (dabartinis Janosz Pomorski (Truso), Elbliongo (Elbląg) apylinkės, Lenkija), 4) Irzekapinis, Zelenogradsko r., Karaliaučiaus sritis, Rusija, 5) Laptau, Kr. Fishhausen (dabartinis Muromskoje, Zelenogradsko r., Karaliaučiaus sritis, Rusija), 6) Schulstein, Kr. Königsberg (dabartinis Volnoje, Zelenogradsko r., Karaliaučiaus sritis, Rusija), 7) Viskiautai, Kr. Fishhausen (Kaup bei Wiskiauten), Karaliaučiaus sritis, Rusija;

II – ietigaliai runų ornamentu puoštomis įmovomis: 1) Giugeriai, Cėsių r., Latvija, 2) Kazdanga, Liepojos r., Latvija, 3) Kuršas, tiksliai radimo vieta nežinoma, Latvija, 4) Liepkalnė, Maduonos r., Latvija;

III – ietigaliai pintiniu-juostiniu (prūsiškuoju) ornamentu puoštomis įmovomis baltų teritorijoje ir kitur Europoje: 1) Dollkeim, Kr. Samland (dabartinis Kovrovos, Zelenogradsko r., Karaliaučiaus sritis, Rusija), 2) Ekritten, Kr. Fischhausen (dabartinis Vetrovas, Zelenogradsko r., Karaliaučiaus sritis, Rusija), 3) Irzekapinis, 4) Kiauten, Kr. Fischhausen (dabartinis Lužki, Zelenogradsko r., Karaliaučiaus sritis, Rusija), 5) Paretz, Vokietija, 6) Skonė, Švedija, 7) Tingstāde, Gotlandas, Švedija, 8) Västers, Gotlandas, 9) Vilkija;

IV – ietigaliai, kurių ornamentas nenustatytas: 1) Pasilciemis, Liepojos r., Latvija, 2) Trausitten, Kr. Samland (dabartinis Gurjevskas, Karaliaučiaus sritis, Rusija)

Fig. 7. Find sites in the Baltic area of spearheads with inlayed sockets: I – spearheads with geometrical ornament: 1) the Čunkāni-Drengeri cemetery of Bauske city, 2) Ekritten, Kr. Fischhausen (currently Vetrovo, Zelenogradsk district, Kaliningrad region, Russia), 3) Hansdorf, Kr. Elbing (currently Janosz Pomorski (Truso), Elbliong area, Poland), 4) Irzekapinis, Zelenogradsk district, Kaliningrad area, Russia, 5) Laptau, Kr. Fishhausen (currently Muromskoe, Zelenogradsk district, Kaliningrad area, Russia), 6) Schulstein, Kr. Königsberg (currently Volnoe, Zelenogradsk district, Kaliningrad area, Russia), 7) Kaup bei Wiskiauten, Kr. Fishhausen, Zelenogradsk district, Kaliningrad area, Russia);

II – spearheads with runic ornament: 1) Ģuģeri, Cėsis district, Latvia, 2) Kazdanga, Liepaja district, Latvia, 3) Curonia, exact find site is unknown, Latvia, 4) Liepkalne, Madona district, Latvia;

III – spearheads with motifs of striped-weaved or Prussian ornaments in the Baltic territory and Europe: 1) Dollkeim, Kr. Samland (currently Kovrovo, Zelenogradsk district, Kaliningrad area, Russia), 2) Ekritten, Kr. Fischhausen (currently Vetrovo, Zelenogradsk district, Kaliningrad area, Russia), 3) Irzekapinis, Zelenogradsk district, Kaliningrad area, Russia, 4) Kiauten, Kr. Fischhausen (currently Luzki, Zelenogradsk district, Kaliningrad area, Russia), 5) Paretz, Germany, 6) Schonen, Sweden, 7) Tigtstāde, Gotland, Sweden, 8) Västers, Gotland, Sweden, 9) Vilkija, Kaunas district, Lithuania;

IV – spearheads with an unknown type of ornament: 1) Pasilciemis, Liepaja district, Latvia, 2) Trausitten, Kr. Samland (currently Gurjevsk, Kaliningrad area, Russia)

puoštų, tačiau sudėtingesnės kompozicijos ietigalių. Vienas iš tokių aptiktas Ekriteno kapinyne Nr. 12. Tai nestandartinis ginklas. Kaip rašo Wolfgangas La Bomas, šis ietigalis labai didelis, net 77,5 cm ilgio, su įmova, inkrustuota sidabru ir variu (La Baume W., 1940, S. 86; 1941, S. 28). Įmosvos ornamentas blogai išlikęs, išdėstyta net 4 eilėmis, o motyvas toks, koks Vilkijos ietigalio. Taigi baltų teritorijoje surasti 8 ietigaliai ornamentuoti tapačiais ornamento motyvais.

Juostinio-pintinio (prūsiškojo) ornamento pavyzdžių aptikta ir už baltų gyventos teritorijos. Tai germanų žemės Skandinavijoje. Arčiausiai tokiu ornamentu papuoštų ietigalių rasta Gotlande, Tingstede (Tingstade) ir Vesterso (Västerts) vietovėse. Vesterso ietigalio įmosvos ornamento kompozicija trijų eilių, tačiau kilpelės aptakesnės, o jas perpynusios juostelės – platesnės (Strömberg M., 1962, Abb. 3; Thunmark-Nylén L., 1998, Taf. 244:2a, b). Kito ietigalio iš Tingstede vietovės Gotlande ornamentas sudarytas iš keturių eilių. Motyvai labiau geometrizuoti, kilpelės kampuotesnės, tarp jų išryškinti lygiašoniai trikampiai, sudaryti iš įstrižių smulkių dvigubų įkartėlių (Strömberg M., 1962, Abb. 4; Thunmark-Nylén L., 1998, Taf. 245:1a, b, c) (pav. 8:2). Labai panašus ornamentas yra ir ant ietigalio, rasto Paretzo vietovėje, Osthavelando apylinkėse Vokietijoje (į vakarus nuo Berlyno), tačiau skiriasi tuo, kad jį sudaro trys eilės motyvų (Strömberg M., 1962, Abb. 3). Dar vienas ietigalis aptiktas pietų Švedijoje, Skonės šiaurės vakarinėje dalyje. Ietigalis 43 cm ilgio, aptrupėjusiais plunksnos kraštais, skirtinas I-K tipui. Įmova inkrustuota sidabru ir variu. Ornamento motyvas labai panašus į Vilkijos ietigalio, tačiau išdėstyta keturiomis eilėmis, kilpelės ir juostos analogiškos Vesterso vietovės ietigalio (Strömberg M., 1962, Abb. 1 (links), 2). Taigi ietigalių su panašaus ornamento motyvais už baltų teritorijos aptikta tik 4 – trys Švedijoje ir vienas Vokietijoje. Absoliuti dauguma yra iš vakarinių baltų (prūsų) žemių (7 pav.).

KILMĖ IR CHRONOLOGIJA

Daugelis ietigalių inkrustuotomis įmovomis aptikti kapuose su kitomis, kartais labai gausiomis įkapėmis. Dėl to juos galima pakankamai tiksliai datuoti. Be to, pačių ietigalių plunksnų formų ir jų įmovų ornamento tipologinė analizė taip pat padeda nustatyti chronologiją. Iš ka-

puose aptikto inventoriaus, visų pirma papuošalų, kitų ginklų, raitelio ir žirgo aprangos reikmenų aiškėja, kad įvairių tipų ietigaliai sidabru inkrustuotomis įmovomis kapuose dažnai aptinkami su „kuršių“ tipo segėmis (Irzekapinis, kapai Nr. 11, 16), M tipo ir penties link išėstais ašmenimis kovos kirviais (Irzekapinis, kapas Nr. 10, 16; Ekritten, kapas Nr. 3, Schulstein, kapas Nr. 29), T, balno pavidalo (XV tipas, pagal A. Ruttkay, 1976) ir ovalo formos buoželėmis kalavijais (Irzekapinis, kapai Nr. 15, 16), VI tipo (pagal V. Kazakevičius, 1998) kalavijų makštų galų apkalais, III, IV ir VII tipų (pagal J. Antanavičius, 1976) balno kilpomis (Irzekapinis, kapai Nr. 2, 11, 15, 16, 108), I ir III tipų (pagal A. H. Кирпичников, 1973), pentiniais (Irzekapinis, kapai Nr. 2, 10, 160) ir kitais chronologiškai ne itin gerai datuotais žirgo aprangos reikmenimis, pavyzdžiui, žaslais, kamanų diržų apkaliukais ir sagtimis. Labai dėkingi datavimui buvo Irzekapinio kapinyne kapas Nr. 15 ir Laptau kapinyne kapas Nr. 29. Pirmajame su gausiais radiniais aptikta dirhemų, kaldintų Nišapūro mieste. Antrajame buvo varinė Bizantijos imperatoriaus Romano IV Diogeno (1067–1070 metai) moneta. Taigi abu kapai datuojami XI amžiumi (Bezzenger, 1914, S. 176–177; Кулаков, 1999, с. 222).

Visi suminėti dirbiniai gana gausiai paplitę baltų teritorijoje ir datuojami iš esmės XI amžiumi.

Sudėtingiau datuoti ietigalius pagal jų pačių tipologiją. Racionaliausių ietigalių plunksnų formų, dydžių ir proporcijų buvo nuolat ieškoma. Ietigaliai, labiausiai atitinkantys to meto karinius reikalavimus, greitai ir plačiai įsitvirtindavo, keisdavo pasenusias formas ir būdavo naudojami ilgą laiką. Todėl kiek tiksliau datuoti yra sudėtinga. Tačiau neabejotinai galima teigti, kad III, IVb, E ir G tipų ietigaliai baltų žemėse buvo plačiai paplitę ir labiausiai XI amžiaus baltų genčių karių mėgstami. Įvežtiniai K tipo ietigaliai Europoje taip pat datuojami analogišku periodu (Petersen, 1919, s. 31–33).

Ietigalių įmovų ornamentas irgi gali būti geras chronologinis indikatorius, ypač toks, kuris buvo plačiai paplitęs ir, be to, gerai išstudijuotas. Toks yra runų tipo ornamentas. Jis pasirodė Skandinavijoje XI amžiuje ir išgalėjo įvairių archeologinių materialinės kultūros dirbinių bei kitų daiktų ar statinių puošyboje. Kitas, geometrinio stiliaus ornamentas, aptinkamas įvairiose Skandinavijos dalyse, dažnesnis Gotlande (Thunmark-Nylén, 1998, Taf. 238, 243, 244), žinomas Norve-



8 pav. **Pintinio-juostinio (prūsiškojo) ornamento motyvo variantai:** 1) Västers, Gotlandas, Švedija, 2) Tingstäde, Gotlandas, Švedija (pagal L. Thunmark-Nylén, 1998)

Fig. 8. Variants of striped-weaved (Prussian) ornamental motifs: 1) Västers, Gotland, Sweden; 2) Tingstäde, Gotland, Sweden

Literatūra

Antanavičius J., 1976. Balno kilpos Lietuvoje X–XIV a. In: Lietuvos TSR Mokslų akademijos darbai, A serija, 1(54) t., p. 69–81.

Apala Z., 1992. Ćūgeru archeologiskā kompleksa izpēte. In: Zinātniskās atskaites sesijas materiāli par arheologu 1990. un 1991. gada pētījumu rezultātiem. Rīga, lpp. 8–15.

Atgāzis M., 1990. Pētījumi Ćunkānu-Dreņģeru kapulaukā un aizardzības izrakumi Pludonu II apmetne. In: Zinātniskās

gijoje (Solberg, 1984, Fig. 23). Tokiu ornamentu papuoštų ietigalių surasta Estijoje (Jaaniits, Laul, Lõugas, Tõnisson, 1982, lk. 371, joon 253:1, 254:1), pavienių – Suomijoje (Kivikoski, 1973, Taf. 98:857, 857a) ir Baltarusijoje (Гурин, Бекцінееў, 1997, рис. 5:1).

Baltų kraštams būdingą mano išskirtą juostinį-pintinį (prūsiškąjį) ornamentą pagal gerai datuotus kapų komplektus ir analogijas iš Vakarų Europos taip pat reikia datuoti XI amžiumi. Taigi pagal inventorių, ietigalių tipologiją ir ornamentą aiškėja, kad visų šių ginklų vartojimo laikas neišeina už XI amžiaus ribų. Vadinasi, ir Vilkijos ietigalį sidabru inkrustuota įmova galima datuoti XI amžiumi bei kildinti iš prūsų žemių.

IŠVADOS

Baltų žemėse aptinkami ietigaliai brangiaisiais ir spalvotaisiais metalais inkrustuotomis įmovomis yra 5 tipų: III, IVb, G, E ir K (pagal J. Petersen, 1919 ir A. Rutkay, 1976 tipologines schemas). Ietigalių įmovų ornamentas yra 3 grupių: 1) geometrinės, 2) runų, 3) juostinės-pintinės, arba prūsiškosios. Vyrauja III tipo ietigaliai su geometrinės grupės ornamentu motyvais. Jų yra 13 vienetų. Ietigalių su runų grupės ornamentu yra mažai, todėl statistškai vyraujančio tipo išskirti negalima. Juostinės-pintinės (prūsiškosios) ornamentu grupės ietigaliai tipologiškai pasiskirstę daugmaž vienodai, todėl nėra aiškiai vyraujančio ietigalių tipo.

Vilkijoje atsitiktinai rastas ietigalis skirtinas III tipui, jo ornamentas yra juostinės-pintinės (prūsiškosios) grupės. Tokio ornamentu kilmės rajonas yra prūsų žemės. Šis ietigalis į Lietuvą greičiausiai yra patekęs iš prūsų genčių teritorijos ir datuojamas XI amžiaus viduriu.

atskaitės sesijas materiāli par arheologu un etnogrāfu 1988. un 1989. gada pētījumu rezultātiem. Rīga, lpp. 34–43.

Atgāzis M., 1992. Pētījumi Dreņģeru-Ćunkānu kapulaukā un pārbaudes izrakumi Steples Berķu kapusalā. In: Zinātniskās atskaites sesijas materiāli par arheologu 1990. un 1991. gada pētījumu rezultātiem. Rīga, lpp. 23–30.

Atgāzis M., 1994. Dreņģeru-Ćunkānu kapulauks un zemaļu senvēstures pētniecības jautājumi. In: Zinātniskās at-

skaites sesijas materiāli par arheologu 1992. un 1993. gada pētījumu rezultātiem. Rīga, lpp. 23–30.

Bezzenberger A., 1914. Gräberfeld bei Laptau. In: Sitzungsberichte der Altertumsgesellschaft Prussia, Bd. 23, H. 1, S. 157–180.

Bliujienė A., 1999. Vikingų epochos kuršių papuošalų ornamentika. Vilnius.

Butėnienė E., 1959. Siraičių X–XII a. senkapis. In: Iš lietuvių kultūros istorijos, T. II, Vilnius, p. 159–176.

Ebert M., 1914. Zu den Beziehungen der Ostseeprovinzen mit Skandinaviern in der ersten Hälfte des 11. Jahrhunderts. In: Baltische Studien zur Archäologie und Geschichte/ Arbeiten des baltischen Vorbereitenden Komitees für den XVI. Archäologischen Kongress in Pleskau 1914. Berlin, S. 126–139.

Gaerte W., 1929. Urgeschichte Ostpreußens. Königsberg. Graham-Campbell J., Kidd D., 1980. The Vikings. London.

Jaanits L., Laul S., Lōugas V., Tōnisson E., 1982. Eesti esiajalugu. Tallinn.

Kazakevičius V., 1996. IX–XIII a. baltų kalavijai. Vilnius.

Kazakevičius V., 1998. Iš Vėlyvojo geležies amžiaus baltų ginklų istorijos (kalavijų makštų galų apkalai). In: Lietuvos archeologija. T. XV. Vilnius, p. 287–332.

Kazakevičius V., 1998. Geležies amžiaus baltų genčių ginkluotė (habilitacinis darbas, humanitariniai mokslai, 05 H istorija). Vilnius.

Kazakevičius V., 1999. Dėl E tipo ietigalių ornamentuotomis įmovomis chronologijos ir kilmės. In: Archaeologia Litwana I. Vilnius, p. 179–196.

Kulikauskas P., Kulikauskienė R., Tautavičius A., 1961. Lietuvos archeologijos broožai. Vilnius.

Kivikoski E., 1973. Die Eisenzeit Finnlands. Helsinki.

La Baume W., 1940. Ein spätprussisches Reitergrab mit Helm und verzierten Lanzen aus Ekritten, Kr. Samland. In: Alt-Preußen, H. 4, S. 84–87.

La Baume W., 1941. Zur Technik der Verzierung ostpreußischer Waffen der Wikingerzeit. In: Alt-Preußen, H. 1, S. 22–29.

Latvijas PSR arheoloģija. Rīga, 1974.

Lehtosalo-Hilander P.-L., 1985. Viikinkiajan aseista. Leikkejä luvuilla ja lohikäärmeillä. In: Suomen museo, lk. 5–36.

Leppäaho J., 1964. Späteisenzeitliche Waffen aus Finnland. Schwertinschriften und Waffenverzierungen des 9.–12. Jahrhunderts. Helsinki.

Mägi-Lōugas M., 1993. On the Relations between the Countries around the Baltic as Indicated by the Background of Viking Age Spearhead Ornament. In: Fornvännen 88, p. 211–221.

Michelbertas M., 1986. Senasis geležies amžius Lietuvoje. Vilnius.

Michelbertas M., 1997. Paragaudžio pilkapynas. Vilnius.

Mühlen B., 1975. Die Kultur der Wikinger in Ostpreußen. Bonn.

Nerman B., 1929. Die Verbindungen zwischen Skandinavien und dem Ostbaltikum in der jüngeren Eisenzeit. Stockholm.

Petersen J., 1919. De norske vikingesverd. En typologisk-kronologisk studie over vikingetidens vaaben. Kristiania.

Radiņš A., 1999. 10.–13. gadsimta senkapi latgaļu apdzīvotajā teritorijā un austrumlatvijas etniskās, sociālās un politiskās vēstures jautājumi. Rīga.

Ruttkay A., 1976. Waffen und Reiterausrustungen des 9. bis zur ersten Hälfte des 14. Jahrhunderts in der Slovaeki. In: Slovenska archeologia. T. XXIV–2. S. 245–395.

Solberg B., 1984. Norwegian Spearheads from the Migration and Viking periods. Bergen.

Strömberg M., 1962. Eine silbertauschierte wikingerzeitliche Speerspitze in einer schonischen Privatsammlung. In: Swiatowit. T. XXIV, S. 409–420.

Tautavičius A., 1996. Vidurinis geležies amžius Lietuvoje (V–IX a.). Vilnius.

Thunmark-Nylén L., 1998. Die Wikingerzeit Gotlands. II Typentafeln. Stockholm.

Tōnisson E., 1974. Die Gauja Liven und ihre materielle Kultur. 11. Jh.-anfang 13. Jhs. Tallinn.

Vaškevičiūtė I., 1989. Kuršių kapai žiemgalių kapinyne. In: Lietuvos TSR Mokslų akademijos darbai. A serija, t. 4 (109), p. 55–67.

Volkaitė-Kulikauskienė R., 1970. Lietuviai IX–XII amžiais. Vilnius.

Антейн А. К., 1967. Наконечники копий с посеребрёнными втулками в древней Прибалтике и исследования дамаскирования их перьев. In: Studia Archeologicae II. Acta universitatis Wratislaviensis, Nr. 56, c. 289–305.

Антейн А. К., 1973. Дамасская сталь в странах бассейна Балтийского моря. Рига, 1973.

Гурин М. Ф., Бекцинеев Ш. И., 1997. Гандлевья связи Полоцкой земли. In: Гістарычна археалагны зборнік, No 12, c. 66–76.

Казакявичюс В., 1984. Оружие балтских племен II–VIII веков на территории Литвы. Вильнюс.

Кулаков В. И., 1980. Результаты раскопок грунтового могильника у поселка Клиновка в 1977 году. In: Acta Baltico-Slavica, XIII, c. 213–243.

Кулаков В. И., 1990. Древности пруссов VI–XIII вв. In: Археология СССР. Свод археологических источников. Вып. Г 1–9. Москва.

Кулаков В. И., 1996. Что мы знаем о древних пруссах. In: Восточная Пруссия с древнейших времен до окончания Второй Мировой войны. Калининград.

Кулаков В. И., 1999. Ирзекапинис. In: Stratum plus. No. 5. Санкт-Петербург, Кишинев, Одесса, c. 211–272.

Кулаков В. И., Толмачева М. М., 1987. Технология изготовления копий пруссов (по данным могильника Ирзекапинис). In: Краткие сообщения 190, c. 94–101.

Кирпичников А. Н., 1966. Древнерусское оружие. Вып. 2. Копья, сулицы, боевые топоры, булавы, кистени IX–XIII вв. Москва–Ленинград.

Кирпичников А. Н., 1973. снаряжение всадника и верхового коня на Руси IX–XIII вв.

Sutrumpinimai

LNM AR – Lietuvos nacionalinis muziejus, Archeologijos skyrius

LVI – Latvijos istorijos institutas

LVM – Latvijos istorijos muziejus

MIM – Maskvos istorijos muziejus

SPEARHEAD FROM VILKIJA WITH SILVER-INLAYED SOCKET

Vytautas Kazakevičius

Summary

Spearheads decorated with precious and other nonferrous metals are rare finds in Baltic territories. One of them was uncovered by chance in Vilkija (Kaunas district, Lithuania) during soil cultivation works in the autumn of 2000. This was a lanceolate spearhead with a silver encrusted socket.

This article is designed to publish the mentioned find, determine its chronology and origin, and review other spearheads with inlaid sockets uncovered in the Baltic territories.

The Vilkija spearhead is 22.2 cm long with a 3.2 cm wide lanceolate blade and 2.4 cm diameter silver encrusted socket (Fig. 1). The ornament of the socket represents a horizontally striped composition. It is an arrangement of two similarly patterned stripes composed of 4 recurring „loop“ motifs. The design is a geometrical plait of loops interconnected by a stripe interweaved through tabs. It is made by a deep line with opposing notches composing the herring-bone motif (Fig. 1:3).

In the material culture of the Baltic tribes, 44 spearheads with sockets encrusted with silver and other nonferrous metals are known. They are of 5 types: III, IVb, E, G and K (according to J. Petersen, 1919 and A. Ruttkay, 1976). The most numerous ones are spearheads of type III (17 items) followed by IVb and E (7 each), G (6) and K (4) (Table 1). The type of one spearhead has not been identified.

All these spearheads are decorated with ornaments of three types: 1) geometrical; 2) runic; and 3) striped-weaved or Prussian (Fig. 6).

The ornaments of *geometrical style* are based on strictly geometrical motifs: narrow, horizontal, silver and copper stripes engirdling the sockets, zigzag lines, net and herring-bone motifs, combinations of small prolonged or step-like rhombuses (Fig. 2, 3, 4:2, 3). Sometimes the ornaments of this group are combinations of a few motifs. The lower parts of the sockets often have wider stripes with a more expressive design composed of zigzag or net motifs (Fig. 3). The rest of the socket is decorated with horizontal lines (Fig. 2).

The *runic ornaments* are based on winding, interweaved lines designed to form fantastic figures (Fig. 4).

The *striped-weaved or Prussian* ornaments are based on a striped composition of plaits of loops interconnected by a stripe interweaved through tabs (Fig. 5, 6:3). The motifs of such ornaments are arranged in one, two, three or four lines. The Vilkija spearhead should be ascribed to group 3 (Fig. 6:3).

Many spearheads with inlaid sockets have been found with items of richly furnished burials. For this reason they can be rather precisely dated. Moreover, the typological analysis of blade forms and socket ornaments is also chronologically informative. The furnishings of burials – ornaments, other kinds of weapons and riding gear – revealed that spearheads with silver – inlaid sockets are mostly found with „Curonian“ type brooches, M type axes, axes with the blade prolonged toward the blunt end, T type, saddle-shaped (type XV; according to A. Ruttkay, 1976) or oval knobs swords, sword chapes belonging to type IV (according to V. Kazakevičius, 1976), stirrups of types III, IV and VII (according to J. Antanavičius, 1976), spurs of types I and III (according to A. Н. Кирпичников, 1973), dirhams and Byzantine coins and other chronologically not well identified items of riding gear as, for example, riding bits, bindings of bridle belts and buckles. All listed artefacts are widespread in the Baltic territory and are virtually dated to the 11th century.

It is more difficult to date the spearheads according to their typology. Armourers have constantly sought the most rational forms, size and proportion of spearheads. The spearheads which best answered the military requirements would be rapidly and widely adopted and used for a long time. Therefore, very precise dating is difficult. However, it is obvious that spearheads of types III, IVb, E and G were most widespread and popular among the warriors of the Baltic tribes in the 11th century. The imported K type European spearheads are also dated to the 11th century. The socket ornament of spearheads may serve as a good chronological indicator, particularly if it was widespread and well studied as is the runic type of ornaments. It appeared in Scandinavia in the 11th century and took root in the decorations of various material cultures archeological artefacts. The geometrical ornament is known in different parts of Scandinavia (more widespread in Gotland), Norway, Finland and Estonia.

According to the well dated burial items and analogues from Western Europe, the striped-weaved (Prussian) ornament distinguished by the author as typical for the Baltic lands should also be dated to the 11th century. Judging from the burial items and the ornamentation and typology of the spearheads, their use was limited to the 11th century. For this reason, the Vilkija spearhead with a silver – inlaid socket also may be dated to the 11th century and traced to the Prussian lands.